

# 110 國中社會

## 迎戰新網會考系列 ③



翰林好會考



翰林出版

掃描下載檔案

迎戰新網會考系列  
1~3 (共6冊)



快搜

期刊大師



或從本書掃 code 下載



# 目次

## CONTENT



### 地理實戰題

#### 臺灣的環境（下）

臺灣人口負成長時代到來	P01
金門洋樓裝飾藝術風格研究報告	P03
2022 年消費新聞：一「蛋」難求的春節	P05
護國神山台積電	P07

#### 世界風情（中）

韓國流行音樂	P09
新加坡的「四個水龍頭」	P11
邊境衝突與貿易抵制	P13
不收利息的銀行	P15

### 歷史實戰題

#### 臺灣的歷史（下）

臺灣民間信仰祭祀什麼樣的神明呢？	P17
百年專賣制度	P19
清明節是怎麼變成國定假日的？	P21
加入 WTO 與米酒漲價有關嗎？	P23

#### 中國與東亞（下）

日本侵略山東始末	P25
發行法幣有多重要？	P27
戰俘奧運會	P29
僑生三姊妹面臨遣返？	P31



## 公民與社會生活

我們與「惡」的距離	P33
臺灣的低薪現象	P35
全民健康保險與社會正義	P37
為什麼大家搭電扶梯，都習慣靠「右」？	P39

## 社會生活的組織及制度（下）

《轉蛋法》是什麼？	P41
車禍發生後如何調解？	P43
檢察官每天都在做什麼工作呢？	P45
少年ㄟ，歹路不可行，否則……	P47

## 終極實戰題

## 地理議題（中）

地名該怎麼念？	P49
臺灣曾經有世界最大的「國小」	P51
解除鳳梨出口危機	P53
炸魚薯條為什麼是英國的「國菜」？	P55

## 世界的歷史（下）

為什麼法國國王都叫「路易」？	P57
「帽」犯非洲的美國總統夫人	P59
結束一次大戰的，可能是「流行性感冒」	P61
用空運養活一座城市	P63

## 全球關連（下）

立體農場與垂直農業	P65
反萊豬公投	P67
全球性的貧富差距問題	P69
聯合國大會第 2758 號決議	P71



## 第一篇 臺灣的環境（下）

章節 第 1 章 人口成長與分布、第 2 章 人口組成與族群文化

知識點 人口成長、人口組成

學習 check 我能運用統計資料解讀人口成長的趨勢、我能解釋臺灣人口組成的特色與意義

# 臺灣人口負成長時代到來

2020 年新生兒僅 16.5 萬人，創史上新低。而且死亡數超越出生數，臺灣社會正式步入「人口負成長」階段。回顧過去半個世紀的歷史，臺灣曾經是人口快速增加的社會。這讓我們的總人口從數百萬人一路劇增至 2,300 萬人。但是隨著社會環境劇烈變遷，總生育率持續下滑。2019 年，臺灣的出生率在全球 200 個國家中，位居倒數第一。這樣的變化，是怎麼造成的？讓我們來回顧歷史上的人口政策，就能看出其中端倪。1949 年，國民政府遷臺，基於備戰思維，鼓勵人民多多生育。這讓臺灣在 1953 年至 1962 年的十年間，年平均人口成長率高達千分之 35。人口暴增造成經濟壓力，於是政府提出家庭計畫口號，呼籲社會大眾減緩人口成長速度。效果是：

1950 年代，平均每位育齡婦女總生育率為 7 人。（一位媽媽生育七個兒女）

1960 年代，總生育率下滑至 5 人。到了 1983 年，總生育率就降到 2.1 人。

這個數字，可以讓人口長期維持不增不減，是很理想的狀況。可惜，維持不了太久。隨著經濟發展，總生育率持續走低。到了 1990 年代，政府就急著改變政策，呼籲「維持人口合理成長」。但是，這些呼籲效果並不顯著。

此後 20 年，晚婚、晚育趨勢愈來愈明顯，總生育率持續走低。終於在 2020 年，臺灣出生人數 165,249 人，死亡人數 173,156 人，人口首度呈現負成長。

原因究竟出在哪裡，是不是結婚的人太少呢？

其實臺灣的「未婚比率」近 20 年來都維持在 34%，並沒有顯著的上升。

所以，生育率低的關鍵，在於「生育意願低落」，而不是結婚的人太少。意識到這個關鍵，政府開始積極為民眾提高生育意願，希望能促使人口合理增長。

另外，人口負成長會不會造成「勞動力短缺」呢？政府官員表示：

「由於人工智慧等新科技出現，預期 2030 年會有 15% 至 30% 的工作消失或被取代，剛好可以平衡掉勞動力減少的缺口，因此政府反而不擔心勞動力短缺的問題。」

2010-2020年  
臺灣出生率、死亡率統計圖



## 問題 1

根據你對臺灣人口政策演變的理解，請判斷下列哪一句口號，最有可能是 1960 年代，政府提出的「家庭計畫口號」？

- (A) 「兩個恰恰好，一個不嫌少」  
(B) 「孩子～～是我們最好的傳家寶」  
(C) 「多子多孫多福氣」  
(D) 「兩個孩子很幸福，三個孩子更熱鬧」

答案：(A)

## 問題 2

下列四張人口金字塔圖，分別代表臺灣歷史上四個不同年代的人口結構。若我們根據時代先後順序排列四張圖，正確的排序應該是？



- (A) 丁丙乙甲 (B) 丙乙丁甲 (C) 乙甲丙丁 (D) 甲乙丙丁

答案：(D)

## 問題 3

文章提到：「1983 年，總生育率就降到 2.1 人。這個數字，…是很理想的狀況。」請解釋總生育率 2.1 人的狀況，理想在哪裡？

答案：\_\_\_\_\_。

參考答案：這代表每位媽媽平均生育 2.1 個子女，如此一來，每一個世代的總人口數，都可以維持不變。

## 問題 4

近年來，政府為了提高民眾生育意願，提出許多政策。若根據文章中的分析來判斷，你覺得下列哪一種政策，效果會最差？

- (A) 製作廣告鼓勵結婚 (B) 營造友善育兒環境  
(C) 提高育兒現金津貼 (D) 補助幼兒園的學費

答案：(A)

## 問題 5

關於「人口負成長」可能導致「勞動力短缺」的問題，政府打算如何因應？

- (A) 促進產業升級 (B) 引進外籍勞工  
(C) 鼓勵民眾生育 (D) 等待自然平衡

答案：(A)



## 第一篇 臺灣的環境（下）

章節 第2章 人口組成與族群文化

知識點 族群與文化

學習 check 我能說明臺灣的族群與文化特徵

# 金門洋樓裝飾藝術風格研究報告

### 一、歷史背景研究：

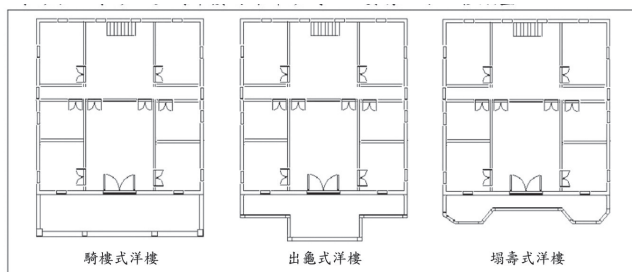
19世紀中期之後，西方國家競相到中國招募華工，廈門迅速成為華工輸出的重要港口，晚清時期南洋各地的中國僑民已達百萬餘人。金門與廈門僅有一水之隔，在奔相走告的誘因影響下，金門開始出現「落番」（下南洋）人口。這些離鄉的華僑，憑靠著堅忍勤勞的毅力發家致富。並將節省下來的積蓄，匯寄回來建設桑梓，整建房舍、發展交通並興辦學校教育。這些仿照僑居地的興建法，呈現異國人文風情的建築，就是金門「洋樓」的起源。

### 二、洋樓建築特色：

僑匯時期興建的洋樓，雖然具有南洋殖民地建築風格，但出資興建者都刻意保留傳統華人建築的文化元素，產生**華洋融合**的建築工藝技巧，充分呈現當時的審美觀點及社會環境。

### 三、研究成果：

金門洋樓常見型態有三種，分別是 ① 適應多雨型氣候環境的**騎樓式洋樓**、② 造型較為立體與考究，裝飾華麗的**出龜式洋樓**、③ 側設有覘孔，可以槍擊來襲盜匪的**塌壽式洋樓**。



### 四、研究結論：

金門地區現存的古洋樓有百餘棟，1/3 的建築物都呈現頹圯狀態。因為這些建築僅僅只被登錄為歷史建築，無法適用古蹟保存的法規。因為**無法令管理保障**，將來可能也須面對拆除改建的命運，而讓建築物永久消失。

金門在修復古洋樓時，目前仍存在著不甚注重裝飾藝術表達的意義，缺乏造型考證，有許多修建工程來自**隨意掩蓋細節部分**的態度，造成原有裝飾損毀。

### 五、資料來源：

金門國家公園管理處委託研究報告。

## 問題 1

文章中提到的「西方國家競相到中國招募華工」最有可能是在什麼歷史事件之後發生的風潮？

- (A) 鴉片戰爭 (B) 甲午戰爭  
(C) 八國聯軍 (D) 第一次世界大戰

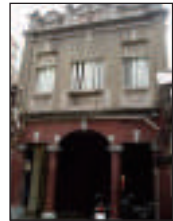
答案：(A)

## 問題 2

附圖中的建築物型態，最有可能是報告中說的哪一種洋樓建築物型態？請說明理由。

答案：\_\_\_\_\_

參考答案：騎樓式洋樓，因為建築物靠近街道的部分，有供行人遮雨通行的走廊設計。



## 問題 3

研究報告指出，金門古洋樓並未被列為古蹟，因此保存狀況不佳。有學者認為，這是因為被列為古蹟後，依法就不得擅自裝修，這會導致部分仍住在古蹟內的居民，可能因建材腐朽影響居住安全而感到不滿。如果從人民權利與公共利益的角度來分析，下列哪一種說法**並不適當**？

- (A) 列為古蹟會侵害居民隱私權 (B) 列為古蹟有助保存多元文化  
(C) 這反映出公共意見的差異性 (D) 政府應該介入協調各方利益

答案：(A)

## 問題 4

早期到南洋討生活的金門單身漢，都自稱「苦力」。這個閩南語詞彙很形象地表達出勞工辛苦的生活狀態，但是有學者認為：這個詞源自南印泰米爾語「Koli」，後來演變成英語「coolie」，然後才被前往當地的華僑引用，並成為閩南語的外來詞彙，專指付出勞力的單身工人。請問，如果這位學者的推論是正確的，我們最有可能在前往哪一個地區工作的金門移民史料中，找到相關證據佐證？

- (A) 菲律賓 (B) 新加坡  
(C) 印尼 (D) 越南

答案：(B)

## 問題 5

研究報告的結論當中說：「以建築年代來區分，民國成立以來到 1949 年為止。因為……，之後的新式洋樓風格明顯與從前差異良多，沒有強烈時代感的裝飾藝術，故應以 1949 年為僑匯時期古洋樓的斷代期限」請根據你的歷史知識判斷，「……」當中，最不可能包括哪一項論斷？

- (A) 進入軍事管制，影響僑匯資金 (B) 中止兩岸往來，建築材料短缺  
(C) 人員往來受限，無法聘請匠師 (D) 交戰砲火猛烈，民眾大量撤離

答案：(D)



## 第一篇 臺灣的環境（下）

章節 第3章 農業

知識點 農業概述、農業經營特色

學習 check 我能具體說出農業的困境與解決方法

# 2022 年消費新聞：一「蛋」難求的春節

2022 年剛剛開始，開早餐店的小陳就碰到大麻煩了——他買不到足夠的雞蛋。要知道，早餐店的食材，最重要的就是雞蛋。沒有蛋的話，生意就難做了。

他也告訴記者說：「前陣子雞蛋不斷漲價，這週則直接被蛋商告知缺貨。」小陳在臉書的同業社團中留言：「哪裡還有蛋，看到請告訴我？」想不到，這則貼文竟然招來一排「+1」，原來所有的同業都面臨同樣的困擾。

根據記者走訪市場調查的結果：雞蛋批發價從 2021 年 10 月最低點的每臺斤 32.5 元，到 2022 年 1 月，已經飆到 47 元，短短 3 個月漲了快 50%。到了 2022 年春節前夕，雞蛋在超市的售價，已高達每臺斤 50 元，這比往年的平均售價漲了 30% 以上。業者解釋，這是因為國際玉米價格大漲，導致養雞成本提高三成導致。那麼，這波缺蛋跟飼料漲價有關係嗎？恐怕不是，飼料漲價影響的是蛋價，但是不會影響供應。業者表示，缺蛋主要是因為「疫病」壓垮了去年以來，本就養雞量大減的產業鏈。儘管養殖業界對疫情多數三緘其口，不過某縣市的蛋農透露，去年因為禽流感猖獗，全臺灣至少撲殺了三百萬隻雞，包含因禽流感誘發其他疾病，而導致死亡的雞隻。沒有生蛋的雞，哪來的雞蛋？

記者用電話採訪臺北市蛋商公會的理事長，根據理事長說明：「禽流感出現在種雞、中雞及蛋雞場，甚至土雞場，所有環節都中鏢了。」

負責國內食品供應的農委會主委接受採訪時表示：

「受天氣溫差太大影響，連中南部產蛋率都下降，禽流感也影響雞蛋生產。」

「目前北部每天缺 120 萬顆蛋，已經緊急啟動南蛋北送。」

「缺蛋危機恐怕要到清明節後，才能緩解。」

不過，專家表示：「農委會手上還有牌，應該不需要擔心。」

原來每年過年期間，是雞蛋需求最大的時候，過年後需求會逐漸減少。

而且農委會還可從鄰近國家進口雞蛋，平衡國內需求。因此，年後蛋價不至於持續在高價位，可能之後會回復到每臺斤 35 元。

專家建議，雖然國際飼料價格無法控制，但是農委會如果能夠提供補貼，就可以提高農民的飼養意願。還有些業者表示，自己的養雞場會透過餵養益生菌等方式，培養雞隻抵抗力，做出品牌特色蛋，提高雞蛋品質，這樣就不會受到平價蛋的競爭影響，甚至有可能打開國際市場，成為出口外銷的優質產品。

## 問題 1

根據新聞報導的訊息判斷，這次全臺大缺蛋的理由，最有可能是？

- (A) 春節到來，需求大增 (B) 季節影響，產量減少  
(C) 疫病流行，蛋雞減少 (D) 飼料漲價，成本提高

答案：(C)

## 問題 2

附圖是雞蛋產地價格波動圖，橫軸是月份，縱軸是價格。根據這張圖的價格變動趨勢可以發現，幾乎所有年份的雞蛋價格，**都在夏季達到低點**，為什麼？

答案：\_\_\_\_\_。

參考答案：溫差增大會減少蛋雞下蛋的數量。臺灣的夏季溫差最小，所以產量最多，價格最穩定。



## 問題 3

新聞中提到，農委會解決短期缺蛋危機的方式是「南蛋北送」。請問這種解決方案的背景因素，與臺灣畜牧業與農產品消費的哪些特色**最沒有關係**？

- (A) 生產基地在中南部 (B) 北部雞蛋需求量較大  
(C) 南部飼料成本較低 (D) 北部溫差大容易減產

答案：(C)

## 問題 4

根據這則新聞報導的內容，你可否判斷臺灣的雞蛋產業鏈，有哪些特色？

- (A) 粗放經營，產量不足 (B) 產品多樣，高度商業化  
(C) 進口為主，國產為輔 (D) 運輸便捷，生產專業化

答案：(D)

## 問題 5

如果政府想解決雞蛋價格頻繁波動，對於民生消費造成的衝擊，下列哪一種策略**最可能有效**，為什麼？

- (A) 品質提升：引進先進技術，增加雞農抵抗禽流感的能力  
(B) 品牌經營：輔導農民轉型，建立自有品牌增加獲利能力  
(C) 改善通路：鼓勵網路行銷，方便民眾自行上網購買雞蛋  
(D) 多角化經營：結合觀光產業，設立地方風味餐廳與旅館

答案：(A)



## 第一篇 臺灣的環境（下）

章節 第 4 章 工業與國際貿易

知識點 工業、國際貿易與全球關聯

學習 check 我能瞭解臺灣工業發展歷程、我能利用工業區位分析臺灣國際貿易的優勢

# 護國神山台積電

以下，有兩篇論點截然相反的討論，都是關於台積電的。

### 第一篇：

眾所周知，台積電是國內半導體產業龍頭，2019 年全年營收高達約 1.7 兆元，稅後淨利約為 3,453 億元，是臺灣目前最有價值的企業。

但是，有幾個事實你必須知道：

1. 台積電並不是臺灣人擁有的企業，以下是台積電的股權擁有狀態：

外國人	我國政府	本國金融機構	我國國民
78.48%	6.38%	7.35%	7.79%

也就是說，台積電每年賺到的利潤，將近 80% 是被外國人給賺走的。本國政府與金融機構只分到了 20%，個人股東更只分了不到 8%。

2. 台積電雇用員工人數並不多，只佔全國就業人口的 0.44%。

全國就業人口總數	台積電雇員	中小企業雇員
1,150 萬人	5.1 萬人	905 萬 4 千人
100%	0.44%	78.73%

### 第二篇：

1. 台積電養活眾多相關公司，撐起半導體產業鏈，是真正「高附加價值產業」。

目前，台積電積極培養臺灣自己的產業供應鏈，帶起漢唐、家登、朋億、帆宣、京鼎、洋基工程等相關產業，這就是台積電串起來的產業鏈。台積電每年大約 5,408 億元的投資，是臺灣產業創新最大的驅動力。

2. 台積電近年來在臺灣各地擴廠，從新竹、台中到台南、高雄。台積電數萬名高薪的員工帶來的購屋支出及消費力，也是創造臺灣內需的力量。從 2021 年，全球疫情期間，臺灣的 GDP 還能出現正成長，就可以瞭解到半導體產業為臺灣經濟帶來的助力。

## 問題 1

根據**臺灣產業發展**的階段來判斷，台積電最有可能是在哪一個年代創立的？

- (A)1950 年代 (B)1960 年代  
(C)1970 年代 (D)1980 年代

答案：(D)

## 問題 2

早期台積電設立在新竹科學園區，這最有可能是因為當地的什麼工業區位？

第一篇評論中提到的**兩個事實**，**最適合**用哪一個理由解釋？

- (A) 勞工區位 (B) 動力區位  
(C) 市場區位 (D) 交通區位

答案：(A)

## 問題 3

附圖，是台積電在臺灣的生產基地分布圖。請問：以 2022 年初的時間點來看，這些生產基地**分布的縣市**，有哪些共同點？

- (A) 都是直轄市 (B) 都有高鐵通過  
(C) 都是平原區 (D) 冬季都易缺水

答案：(B)



## 問題 4

第一篇評論當中說的「**台積電並不是臺灣人擁有的企業**」，跟什麼因素最相關？

- (A) 創立初期引進外國投資 (B) 加入世界貿易組織  
(C) 產品高度依賴全球市場 (D) 雇用員工人數太少

答案：(A)

## 問題 5

第二篇評論提到台積電的**兩大貢獻**，緩解了近年來臺灣經濟面臨的什麼困境？

- (A) 產業外移後就業機會減少問題  
(B) 發展高科技產業實現產業升級  
(C) 無法加入區域型經濟體的危機  
(D) 關鍵礦產資源均仰賴外國進口

答案：(B)



## 第一篇 世界風情 (中)

章節 第2章 東北亞的經濟發展與挑戰

知識點 朝鮮半島的經濟發展

學習 check 我能說明南、北韓經濟發展的特色

# 韓國流行音樂

「K-pop」是指韓國或源於韓國的流行音樂類型，包括舞曲、現代節奏藍調、流行電音、嘻哈音樂等。它在全球廣為流行，帶動韓國的音樂市場成為**全球第六大、亞洲第二大音樂市場**。考慮到以韓語為母語的人口，只有 7,700 萬人，**只占全球人口的 1%**，這是一個很驚人的成績。

韓國流行音樂興起於 1990 年代，2000 年代起，隨「韓流」一起風靡亞洲。

後來，隨著韓國流行音樂在全球的流行，許多韓國歌手也開始創作他國語言的歌曲，並在該國出道。

這種廣受歡迎的韓國流行音樂，是怎麼開始發展的呢？這跟歷史背景有關。

1950 年代，在韓戰結束後，有大批美軍駐防韓國，讓西方流行音樂在韓國普遍傳播，並逐漸被更多人接受。

1962 年，韓國本土第一支真正意義上的搖滾樂隊 Add4 由「韓國搖滾教父」**申重鉉**組建完成，並在 1964 年發行了樂隊的第一張專輯《**雨中的女人**》，這也是韓國第一張原創搖滾專輯。1960 年代末，受到**時代風潮**的影響，年輕的韓國大學生開始**創作民謠歌曲來反映社會現實**。

但是，這些流行音樂受限於呈現方式，只有使用韓語的聽眾，而且聽眾的年齡層偏高，使韓國音樂沒有向海外出口的機會。

直到 1992 年，韓國才開始出現以「Hip-hop」、「Techno」風格為主的音樂。

這讓韓國音樂產業的重心，轉移到以**青少年為中心的流行音樂上**。

1990 年代後期，韓國娛樂公司開始以**練習生模式**培養偶像團體，以滿足日益增長的青少年觀眾。隨著「**韓流**」(註①)興起，韓國流行音樂的影響力，開始由本土擴展至亞洲周邊地區。

但是，真正讓韓流邁向世界的，是 2012 年的〈江南 style〉。

這首歌曲透過 YouTube 爆紅，在歐美主流樂壇引起震動，居然在歐美多國流行音樂排行榜位列第一，甚至引起全球性的模仿熱潮。

此後「防彈少年團」(BTS)與 Twice、blackpink 等韓國偶像團體，成功打入美國主流節目舞台，「K-pop」真正的邁向世界了。

註①：韓流，是指韓國文化在亞洲和世界範圍內流行的現象。韓流一般以韓國電影、電視劇為代表，與韓國音樂、圖書、電子遊戲、服飾、飲食、體育、旅遊觀光、化妝美容、韓語等形成一個彼此影響和帶動的循環體系，因而具有極為強大的流行力量。

## 問題 1

如果韓國政府希望在「K-pop」當中行銷本土文化，影片中最有可能出現？



答案：(C)

## 問題 2

文章中提到：「1960 年代末，受到**時代風潮**的影響，年輕的韓國大學生開始**創作民謠歌曲**來反映社會現實。」請問這種時代風潮，在臺灣造成什麼影響？

- |              |              |
|--------------|--------------|
| (A) 學生衝撞戒嚴體制 | (B) 校園民歌風潮興起 |
| (C) 美國流行文化傳入 | (D) 原住民母語的復興 |

答案：(B)

## 問題 3

從本篇文章的解釋，你能否提出**臺灣文化**對世界的影響力，不如韓國的原因？請從**國際化程度、人口數量、經濟實力、地理位置、宗教文化**等方面來分析。

答案：\_\_\_\_\_。

參考答案：本問題不提供標準答案，建議與同學、朋友或者家人、師長討論。

## 問題 4

韓國流行音樂發展成**世界性流行風潮**的原因，最有可能是？

- |            |            |
|------------|------------|
| (A) 本土市場廣大 | (B) 使用英語創作 |
| (C) 韓國政府支持 | (D) 資訊科技發達 |

答案：(D)

## 問題 5

公民課本對「文化位階」的解釋是：「當不同文化接觸時，社會大眾對於不同文化，進行高低優劣的排比。」、「這種排比會影響個人或團體的行為，產生評判優劣的價值觀。」你能否用這概念，分析「K-pop」在世界各地流行的現象？

- |                  |                 |
|------------------|-----------------|
| (A) 在歐美未能突破位階的禁錮 | (B) 在亞洲引發抵制韓國現象 |
| (C) 文化位階不適用於流行音樂 | (D) 促使韓國文化的位階提高 |

答案：(D)



## 第一篇 世界風情（中）

章節 第3章 東南亞、第一冊第6章 水文

知識點 自然環境

學習 check 我能分析臺灣的水資源問題、我願意實踐臺灣的水資源保育政策

# 新加坡的「四個水龍頭」

1965 年 8 月 9 日，**馬來西亞國會**以 126 票贊成、0 票反對的結果，決議將新加坡驅逐出聯邦。這一天，也是**新加坡獨立建國**的起點，後來成為國慶日。

這一天，「新加坡國父」李光耀面對電視鏡頭哭了，但是並非因為感動。

而是因為，新加坡缺「水」。當時，新加坡有 200 多萬人口，絕大部分水源，都仰賴馬來西亞提供。時任新加坡總理的李光耀說：「**每一項政策，都可能因為水資源問題讓我們屈膝。**」

當時新加坡靠著跟**馬來西亞**簽訂的**兩份供水合約**，維持著每天的自來水供應。顯然的，一個國家如果連最基本的「飲水」都受制於人，還談什麼發展呢？

整整五十年後的 2015 年，東南亞遭逢大旱災。當年秋季，印尼因為乾旱引發**大規模森林大火**，最終造成壟罩大半個東南亞的**霾害**。當時，雨量充沛的馬來西亞的許多地區，都被迫採取限水措施。但是，半個世紀之前，飲水受制於人的新加坡，反而顯得從容。人口成長到 500 萬居民的新加坡，已經不缺水了。

新加坡人把來自鄰國馬來西亞的水源，稱為「**輸入水**」。2011 年，新加坡與馬來西亞的供水合約到期，新加坡表示：「**不需要續約**」。並計劃在 2061 年之前，實現供水完全「自給」。也就是說，新加坡要主動要關上這個水龍頭了。

為什麼新加坡現在不缺水了？因為新加坡有了三個，屬於自己的「水龍頭」。

第一個自己的水龍頭，是遍及全島的「**蓄水池**」。在 2011 年，新加坡已經建成 17 座**水庫**、7000 多公里**溝渠**，和一個能在暴雨時防洪的**暴雨收集池**系統。為了保護這些珍貴的水源，新加坡重罰亂丟垃圾的行為，就是因為任何垃圾，都會汙染下水道裡面寶貴的水源。

第二個自己的水龍頭，是「**高度淨化回收水**」。新加坡的第一座回收水淨化廠於 2003 年開始運作，至今已經有四座，能滿足新加坡用水需求的 30%。

第三個自己的水龍頭，是「**淡化水**」。新加坡擁有亞洲最大的 RO 逆滲透海水淡化廠，目前每天能提供一億加侖，相當於新加坡目前用水需求的 25%。

雖然，水資源供應已經不受威脅了，但是新加坡政府仍然積極提倡省水、節水。

世界水資源權威 AsitK.Biswas 教授說：「新加坡每年的水量流失率只有 5%，流失率全球最低。」

## 問題 1

新加坡位於雨量充沛的**赤道雨林氣候區**，卻長年因為缺水而苦惱，這跟下列哪一個地理因素最有關係？

- (A) 雨量集中夏季
- (B) 地勢低平無地形雨
- (C) 領土面積狹小
- (D) 工業發達用水過量

答案：(C)

## 問題 2

新加坡的「四個水龍頭」當中，**佔每日用水比例會逐漸降低**的是哪一種？

- (A) 遍及全島的「蓄水池」
- (B) 「輸入水」
- (C) 「高度淨化回收水」
- (D) 「淡化水」

答案：(B)

## 問題 3

臺灣也是個四面環海的島嶼，同樣有著缺水的問題，需要研究如何保存水源。請問，新加坡人的「四個水龍頭」概念，哪一個對臺灣來說最沒有參考價值，為什麼？

答案：\_\_\_\_\_。

**參考答案：「輸入水」。因為臺灣不像新加坡與馬來西亞距離那麼近，不可能自鄰近地區輸入水源。**

## 問題 4

新加坡有個膾炙人口的故事：「曾有外國遊客隨手把煙蒂丟在下水道旁，警察命他撿起煙頭並**罰款 200 新元**（約 4,129 元新臺幣）。警察對乘客說，如果掉進下水道，罰款就是 500 新元。」如果以我國的法律規定來判斷，這種**行為與法律責任**跟下列哪種情況最相近？

- (A) 酒後駕車撞傷路人
- (B) 承包工程沒有完成
- (C) 盜版書籍販售牟利
- (D) 亂停車擋住消防栓

答案：(D)

## 問題 5

學者分析新加坡不缺水的原因，還包括：「**新加坡政府多年來持續呼籲新加坡人，將蓄水池和水道視為自己的產業，珍惜水源，保持蓄水池、溝渠及集水區的清潔。**」請問，這是以提倡哪一項**公民德行**來解決問題？

- (A) 參與公共事務
- (B) 遵守法律規範
- (C) 理性思考批判
- (D) 捍衛公平正義

答案：(A)



## 第一篇 世界風情（中）

章節 第4章 南亞

知識點 自然環境

學習 check 我能說明南亞的地形特徵、我能說明南亞的氣候特徵

# 邊境衝突與貿易抵制

2020 年 5 月 5 日，中印兩國在邊境爆發衝突。衝突中雙方使用冷兵器展開械鬥，造成人員傷亡。這是自 1967 年以來中印之間首次有傷亡的衝突。

根據印度軍方說法：「中方沒有按照協議撤軍，並且讓數百名中國士兵伏擊了印度的巡邏隊。」

根據中國軍方說法：「衝突源自印軍越線搭設帳篷，調動大量兵力伏擊中方談判人員所引起。」



衝突爆發後，兩國都指責對方在模糊的邊界地帶發起挑釁行為。

這個地區幾乎沒有明顯的戰略價值，資源和人口也很少。但是，中印兩國民間的**民族情緒都很高漲**，雙方都不可能做出領土退讓。

在這次衝突爆發後，印度學者呼籲印度民眾「**動用錢包的力量**」抵制中國貨。這種呼籲，受到印度主流媒體和社會名流支持。

此後，印度海關開始對從中國進口的每項貨物進行檢查。

印度政府要求印度國營電信公司，不得使用中國公司的產品。印度德里酒店餐飲業東主協會表示，有 3,000 間旅館拒絕接待中國旅客。印度政府也宣布即日起禁止民眾使用 59 個中國手機 app。

不過，多位印度政府官員表示：「**邊境局勢升溫不會衝擊兩國的貿易**」。

因為，2020 年印度與中國貿易總額達到 777 億美元，中國超越美國重新成為印度**最大的貿易夥伴**。雖然印度政府試圖遏制與中國廠商的貿易，但無法改變印度嚴重依賴中國重型機械、電信設備和家用電器的局面。

## 問題 1

從衝突爆發的地理位置來看，雙方士兵最有可能是在哪一種情境下對峙？

- (A) 茫茫沙漠 (B) 高原雪地  
(C) 開闊平原 (D) 叢林沼澤

答案：(B)

## 問題 2

附圖是中印衝突事件發生地點的相對位置示意圖，請問這場衝突最有可能對生活在當地的居民，造成什麼影響？

- (A) 水源被控制，無水可灌溉棉花  
(B) 牧區範圍縮小，不易尋得草料  
(C) 農田變戰場，小麥田無法收成  
(D) 茶園受到破壞，無法採收茶葉

答案：(B)



## 問題 3

從文章的分析來看，造成兩國在邊境地帶持續衝突的原因，跟**公共意見**的哪一種特性最有關係？

- (A) 不穩定性 (B) 影響性  
(C) 公開性 (D) 差異性

答案：(B)

## 問題 4

此次衝突後，印度民間爆發反制中國企業的抵制運動，這種抵制運動最有可能影響到哪個區域組織的合作？

- (A) 石油輸出國家組織 (OPEC) (B) 亞太經濟合作會議 (APEC)  
(C) 世界貿易組織 (WTO) (D) 區域全面經濟夥伴協定 (RCEP)

答案：(D)

## 問題 5

從印度民間抵制中國企業的行動來分析，你能否說出中國與印度目前經濟發展狀況的特色？請從**製造業發展階段**的角度來分析。

答案：\_\_\_\_\_。

參考答案：中國輸出到印度的商品，都屬於重工業設備、電子產品，而且印度很難找到替代的供應商，這說明目前中國是全球這類產品的主要製造者。而印度還沒有能力自行製造類似產品，說明製造業能力還處於發展階段。



## 第一篇 世界風情（中）

章節 第 5 章 西亞與北非的自然環境與文化

知識點 文化特色與生活方式

學習 check 我能說明伊斯蘭文化的特徵

# 不收利息的銀行

你聽說過「銀行貸款」嗎？通常，我們都會把手邊暫時用不到的錢存進銀行，領取銀行給予的**利息**。而銀行會把大眾的存款借貸給需要錢的人，並且向這些人收取**利息**。「存錢有利息，借錢付利息」，這似乎是天經地義的規則。

但是在遵守「**伊斯蘭律法**」的伊斯蘭世界裡，這條規則不通用。

《古蘭經》第 2 章 275 節上說：「**真主准許買賣，而禁止利息。**」由於這條戒律，「伊斯蘭律法」有兩項與金融交易有關的特別限制：

1. 禁止任何不勞而獲的利潤或收入 (Riba)，也就是不能收利息。
2. 禁止將投資「邪惡」事業，包括賭博、色情、武器、煙草、酒類、豬肉等。

也許你會好奇，有這些規定，伊斯蘭世界還會有銀行嗎？

其實，伊斯蘭世界還是有金融機構存在，只是與我們習慣的銀行有點不同。

事實上，**伊斯蘭律法很鼓勵商業活動**。被戒律禁止的是「不勞而獲」，而不是商業投資。而《古蘭經》是很反對財富閒置的。那些禁止收利息的規定，用意是**讓借款者沒有支付利息的壓力**，能夠從容地去經營自己的商業活動。

但是不能收取利息，有錢的人為什麼要把錢借出去呢？

別為有錢人擔心，這些遵奉伊斯蘭律法的富人，可以用別的方式獲利。

由於不容許繳付或收取利息，伊斯蘭金融機構均以參與投資、分享利潤及賺取服務費的方式來經營。也就是說，一般銀行的身分是**借款人的債主**；伊斯蘭金融機構則是跟債務人**共同分攤風險和利益的夥伴**。

那麼，這樣另類的金融機構，會有競爭力嗎？

當然有，目前全球有超過 75 個國家設有 300 家以上的伊斯蘭金融機構。主要集中在西亞和東南亞地區，以**巴林王國**和**馬來西亞**為最大中心。這些金融機構的資金，**來自西亞國家的巨額「存款」**，總額超過 3,000 億美元。自 21 世紀以來，每年還以 15% 的速度成長，相當受歡迎。

這種與西方現代金融格格不入的伊斯蘭金融，曾經在 2008 年的金融風暴中，證明過自己的穩定性。由於禁止在抵押貸款中採用證券、債務和衍生品作為抵押品，伊斯蘭的金融機構大多躲過了金融風暴，因為這些金融機構根本不會去從事那些冒險的「放貸」。

## 問題 1

根據你對伊斯蘭世界的理解，下列哪個都市，最可能有這種**不收利息的銀行**？

- (A) 甲 (B) 乙  
(C) 丙 (D) 丁

答案：(D)



## 問題 2

臺灣的金融業者曾經向研究伊斯蘭律法的學者請教，我國相關法規與伊斯蘭教法是否有衝突？學者表示：「其實，伊斯蘭教義並非成文的法典，更沒有所謂的賞罰制度，對虔誠的穆斯林來說，遵循教義行事是一種自覺性與使命感，並無法律效力。但若要與穆斯林從事交易，則絕對需要遵從伊斯蘭的相關規定。」金融業者表示：「這與我國民法當中的……規定很相似啊！」請問「……」最有可能是？

- (A) 契約自由 (B) 誠實信用  
(C) 行為能力 (D) 禁止權力濫用

答案：(B)

## 問題 3

文章中說，伊斯蘭金融機構的資金，主要來自西亞國家的巨額「存款」。你是否能判斷，這些存款主要來自哪一種產業的利潤？

- (A) 能源出口 (B) 航運服務  
(C) 觀光旅遊 (D) 農牧活動

答案：(A)

## 問題 4

為什麼伊斯蘭金融機構比起歐美的銀行，更能躲過金融風暴的打擊？請從經濟學上「誘因影響日常行為」的概念來分析。(①~④ 擇一回答即可)

項目	金錢誘因	非金錢誘因
正向誘因	① _____	② _____
負向誘因	③ _____	④ _____

參考答案：比較合適的答案是 ② 希望遵奉伊斯蘭律法、④ 不希望被認為違反戒律受到指責。

## 問題 5

你能否判斷，下列經營哪一種商業活動的臺灣企業，最有可能與伊斯蘭金融機構達成合作夥伴關係，取得資金上的協助？

- (A) 全聯福利中心 (B) 臺灣麥當勞  
(C) 臺灣彩券 (D) 中華職業籃球聯盟

答案：(D)



## 第二篇 臺灣的歷史（下）

章節 第 1 章 日治時期的政治

知識點 總督專制、員警政治

學習 check 我能說明日本的殖民體制、我能說明何謂總督專制及員警政治

# 臺灣民間信仰祭祀什麼樣的神明呢？

資料一：

廟宇名稱	七十三公忠義廟
奉祀神明	祭祀乙未戰爭在當地死亡的七十三名客家義軍
廟宇地址	桃園市龍潭區凌雲里聖亭路 133 巷
神明事跡	日軍夾攻龍潭，遭到義民首領抵抗，發生安平鎮之役、龍潭陂之役。最後義軍不敵，殉難者七十三人。

資料二：

廟宇名稱	東石富安宮
奉祀神明	有三百七十八年歷史，奉祀日本員警森川清治郎的開基祖廟同祀蘇府千歲、范府千歲、朱府二、三千歲、觀音佛祖、五府千歲、五年千歲、天上聖母、三哥爺等神佛
廟宇地址	嘉義縣東石鄉副瀨村 57 號
神明事跡	<p>1901 年，臺灣總督府開始課徵漁業稅，村民無力繳納。員警森川陳情上司減稅，非但未准反遭上司斥責並限期收繳。</p> <p>1902 年 4 月 7 日，員警森川於慶福宮內留下「苛政擾民」之遺書，使用警備長槍自殺，死諫上司未重視民間疾苦。</p> <p>1923 年，東石地區流行流行性腦膜炎，當地的「保正」夢見員警森川，提醒村民注意環境衛生即可安然度過，果真村民無人傷亡，村民因此雕刻神尊恭奉在開基祖廟，並尊稱為義愛公。</p>

資料三：

廟宇名稱	開路先鋒爺廟
奉祀神明	祭祀為開闢此路而罹難的日籍與臺籍施工人員
廟宇地址	宜蘭縣蘇澳鎮蘇花公路 116.7K 處
神明事跡	日治時期，有兩名日本人因開闢東海徒步步道（蘇花公路前身），發生工程意外被炸死，因此立碑紀念。後來陸續增至六人，戰後改名為「開路先鋒碑」，繼續記錄因公殉職者到十三名。

## 問題 1

資料一當中的「乙未戰役」，跟下列哪一個歷史事件最有關係？

- (A) 牡丹社事件 (B) 霧社事件  
(C) 甲午戰爭 (D) 臺灣民主國

答案：(D)

## 問題 2

從資料二描述的員警事跡，你能說出幾項日本員警負責執行的業務？

答案：\_\_\_\_\_。

參考答案：負責向轄區內的民眾收稅、協助防治流行病疫情（惡疫預防）。

## 問題 3

根據資料所提供的「神明事跡」，請判斷這三座廟宇**建立的時間先後順序**是？

- (A) 資料一、資料二、資料三 (B) 資料二、資料一、資料三  
(C) 資料一、資料三、資料二 (D) 資料二、資料三、資料一

答案：(B)

## 問題 4

資料三當中提到的「開路先鋒廟」，是開闢一條重要通道的歷史見證。同學們向老師建議：「能否在畢業旅行當中，安排路過這裡，憑弔為臺灣奉獻的英雄呢？」老師表示：「如果要前往當地，大家必須選擇相關旅遊行程。」請問，下列哪一項行程最能配合這項計畫？

行程計畫	旅遊景點
(A)	劍湖山、義大世界、高美濕地
(B)	六福村、九族文化村、台江國家公園
(C)	麗寶樂園、故宮南院、高雄駁二碼頭
(D)	故宮博物院、101 大樓、太魯閣國家公園

答案：(D)

## 問題 5

我們可以用那些文化觀念，解釋三座廟宇分別供奉：「抗日先烈」、「日本員警」、「日籍、臺籍施工人員」這種現象？

- (A) 文化差異與文化位階 (B) 殖民統治與主流文化  
(C) 社會規範與多元文化 (D) 次文化影響主流文化

答案：(C)



## 第二篇 臺灣的歷史（下）

**章節** 第2章 日治時期的經濟、第4章 戰後臺灣的政治、第6章 戰後臺灣的經濟與社會

**知識點** 專賣制度、二二八事件、經濟建設

**學習 check** 我能指出日治時期基礎建設的內容、我能察覺二二八事件的因果

# 百年專賣制度

這棟看起來很有異國風味的建築，目前是臺灣菸酒公司的總部。這棟建築建立於 1913 年，是臺灣總督府出資興建的，作為總督府專賣局專用的官署建築。專賣局本來是日治時期的公賣機關，設立於 1901 年。二次大戰後，臺灣總督府專賣局於 1945 年改組為「臺灣省專賣局」，於 1947 年再改為「臺灣省菸酒公賣局」。後來，政府為了發展國際貿易，配合國際組織的規定，於 2002 年 1 月 1 日施行《菸酒稅法》。配合新的法律，臺灣省菸酒公賣局於是改制為臺灣菸酒股份有限公司。



在過去的一個世紀裡，專賣制度都是政府重要的財源。最早的專賣制度，源自臺灣總督府在 1896 年設立「製藥所」製造鴉片煙膏，實施的「鴉片專賣」。

此後，「臺灣樟腦局」(1899 年)、「臺灣鹽務局」(1900 年)陸續成立。1901 年 6 月，臺灣總督府將這些單位，合併為「臺灣總督府專賣局」，統一負責臺灣所有的專賣制度。此後，專賣收入成為總督府的重要財源。

二次大戰後，臺灣省行政長官公署接收臺灣總督府專賣局，改組為「臺灣省菸酒公賣局」。1946 年 4 月，專賣局在成立查緝隊，辦理緝私工作。1947 年 2 月 27 日，查緝隊在臺北市天馬茶房附近查緝時，爆發大規模的官民對抗事件。此後，公賣局的收入，仍是中華民國國庫的重要支柱。1956 年，公賣局繳交國庫的收入，達到 13.3 億，占全國稅收 22.62%。1960 年代末期，公賣局釋出樟腦專賣權，只剩下菸酒專賣。1990 年代起，菸酒專賣也改為開放。2002 年，菸酒公賣局進行公司化，維持百年的專賣制度正式結束。

最後要說明一下，現在名氣很大的金門酒廠與馬祖酒廠，並不隸屬於「臺灣省菸酒公賣局」，當然現在也不屬於「臺灣菸酒股份有限公司」。

## 問題 1

當文章當中提到的，查緝走私所引發的「大規模的官民對抗事件」，最有可能是？

- (A) 二二八事件 (B) 自由中國事件 (C) 美麗島事件 (D) 西來庵事件

答案：(A)

## 問題 2

附圖是臺灣總督府所發出的「阿片膏購買吸食特許證」，請解釋這張證件出現的因果關係。

答案：\_\_\_\_\_。

參考答案：① 日本總督府把阿片膏（鴉片）當成專賣品賺取收益，所以發出證件允許購買與吸食。② 從需要證件才能購買與吸食來看，這項行為還是受到管制的。



## 問題 3

有一份臺灣史研究指出：

這個產業在臺灣的興盛時期，由清朝末年到日治時期，前後約一百年。

…這個產業提供山區的客家人新的經濟來源，使得客家族群人口增加。

…從事這個與現代工業接軌的產業，也讓客家人由純粹務農，逐漸進入懂得化學加工技術（比如提煉香精）與商品販售的綜合產業模式。

請問：這種產業的原料，最有可能是？

- (A) 甘蔗 (B) 樟腦 (C) 茶葉 (D) 日曬鹽

答案：(B)

## 問題 4

根據本文的說明，這項持續百年的專賣制度結束，最有可能是因為？

- (A) 加入世界貿易組織 (B) 配合產業升級政策  
(C) 解除戒嚴開放黨禁 (D) 遭逢世界能源危機

答案：(A)

## 問題 5

由本文我們可以得知，日治時期臺灣開始出現西式風格的建築。請問，下列四座建築物，若按照建造的時代排列，正確順序應該是？



- (A) 甲丙乙丁 (B) 丙甲丁乙 (C) 甲丙丁乙 (D) 丙甲乙丁

答案：(C)



## 第二篇 臺灣的歷史（下）

章節 第4章 戰後臺灣的政治、第6章 戰後臺灣的經濟與社會

知識點 戒嚴體制與白色恐怖、文化的演變

學習 check 我能分析臺灣文化的組成

### 清明節是怎麼變成國定假日的？

1946年，**林獻堂**等士紳曾籌組「光復致敬團」至中國大陸參訪，其中一項行程，就是祭拜黃帝的陵墓。1949年，國民政府遷臺以後，該團成員聯名請求政府，規定每年在**清明節**遙祭黃陵，以喚起同胞對**民族遠祖**的崇敬。這就是清明節作為官方節日的起源，稱為「**民族掃墓節**」。

1951年4月5日，國民政府在臺首次**遙祭黃陵**。原臺灣光復致敬團成員在報上發表專文，講述清明節遙祭黃陵由來。他表示：

「近兩年來局勢轉變，中央帶著一部分大陸同胞遷臺…」

「我們今天再想想大陸上黃帝陵、國父陵…怎麼能把他們忘掉？」

此後，中華民國政府遙祭黃陵，成為一項固定的官方儀式。但是這時的清明節，還沒有放假的規定。

根據1954年1月27日，行政院發布的「紀念日（或節日）紀念辦法」，將民族掃墓節歸在「乙類紀念日（或節日）」項內，相對於規定休假的「甲類國定紀念日」，屬於不休假的一般節日。

1972年，內政部以「復興我國固有文化，崇尚倫理道德」為目標，規定民族掃墓節為放假一天的國定假日，藉此與對岸正在爆發的大規模**文化破壞運動**作對比。這一時期，民眾開始出現於「民族掃墓節」休假期間祭祖的現象。

1975年4月5日，總統蔣中正過世。當年5月15日，行政院規定：

「每年民族掃墓節（清明節）為蔣總統逝世紀念日」

「全國放假一天，並舉行紀念儀式。」

此後，政治人物的紀念日與民族掃墓節合而為一，順理成章也開始放假。

進入21世紀之後，由於**政治主張的改變**，上述節日政策開始面臨檢討聲浪。

2007年，政府開始推動廢除相關政治人物紀念日的政策。

當時有媒體誤報為：「政府將要廢除清明節或民族掃墓節」，引發大眾討論。

為此，內政部長出面說明：「蔣中正逝世當日為4月5日，而民族掃墓節或清明日則依每年節氣而定，因兩節日**向來合併舉行**，所以才遭致誤解。」

## 問題 1

1951 年，政府在臺灣「遙祭黃陵」的事件，跟「近兩年來局勢轉變」有關。請問，這項局勢轉變最有可能跟哪一個歷史事件有關？

- (A) 二次大戰 (B) 國共內戰 (C) 二二八事件 (D) 韓戰

答案：(B)

## 問題 2

清明節原本只是民俗節日，而且並沒有放假的規定。讓清明節成為官方節日，並以「民族掃墓節」名義紀念，源自於當時政府的**某項政策**。你是否能寫出這項政策，並且寫出根據這項政策推行的**其他類似規定**？

答案：\_\_\_\_\_。

**參考答案：這項政策應該是「提倡中華文化，培養民族認同感」。基於這項政策的其他規定，包括學校禁說母語，並教導中國的自然地理等規定。**

## 問題 3

根據本文的說明，哪一項因素是讓清明節成為「放假一天的國定假日」的主因？

- (A) 復興民族文化 (B) 紀念政治人物 (C) 諷刺對岸時政 (D) 順應民眾請願

答案：(C)

## 問題 4

目前我國政府規定，可以放假的「民俗節日」包括：

- 一、春節。 二、民族掃墓節。  
三、端午節。 四、中秋節。  
五、農曆除夕。 六、原住民族歲時祭儀。

關於這些「民族節日」放假的規定，下列何種評價最合理？

- (A) 源自長期累積形成的習慣 (B) 因國家公權力規定而產生  
(C) 可以看出宗教信仰的影響 (D) 缺乏尊重多元文化的精神

答案：(B)

## 問題 5

文章最後提到的「**媒體報導內容**」與「**內政部長的發言**」，兩者似乎有衝突。若根據**媒體識讀與公共意見**的概念，下列哪一種解讀，並不恰當？

- (A) 媒體試圖影響公共意見 (B) 內政部長很懂媒體識讀  
(C) 是否放假並非公共議題 (D) 蔣中正的紀念日已廢除

答案：(C)



## 第二篇 臺灣的歷史（下）

章節 第 6 章 戰後臺灣的經濟與社會、地理科第六冊 第 3 章 臺灣農業生產與運銷

知識點 經濟的發展、食物運銷與國際貿易

學習 check 我能察覺日後經濟發展的關鍵

### 加入 WTO 與米酒漲價有關嗎？

冬天寒流來襲的時候，來一碗暖呼呼的「燒酒雞」，是廣受喜愛的抗寒秘訣。

而煮「燒酒雞」最重要的原料，除了雞肉就是米酒了。對愛好者來說，如果不是用米酒，那味道就不對了。還好，米酒跟雞肉都是平民食材。所以，「燒酒雞」向來是一種物美價廉的庶民美食，常常吃也沒什麼壓力。

「WTO」，中文全稱為「世界貿易組織」則是一個位於瑞士日內瓦的大型國際組織，總共有 164 個成員國。這個組織，可以調解成員國之間的貿易紛爭，對於發展國際貿易非常有幫助。2002 年 1 月 1 日，我國以「臺澎金馬個別關稅領域」的名義，正式加入 WTO。那麼，米酒跟 WTO 有什麼關係呢？

原來，我國在爭取加入 WTO 的過程中，面臨了一個意想不到的困難。

當時，根據菸酒税法，本國酒類免稅，外國進口的洋酒則須課徵重稅，這在國外談判代表眼中是相當不公平的，他們要求一視同仁。如此一來，依據 WTO 的規定，米酒屬「蒸餾酒」，必須比照 XO、威士卡等蒸餾酒來課稅，具體來說，是「每公升課稅 185 元臺幣」。也就是說，當臺灣加入 WTO 之後，每瓶 (0.6 公升) 原本 24 元的米酒，將漲價到 185 元，整整漲價七倍還多。你想想，這會讓「燒酒雞」這種庶民美食漲價到什麼程度？這當然算是衝擊民生消費的大問題，那該怎麼辦呢？

政府當時極力爭取，要把米酒設定為料理酒，這樣每公升只要 9 元臺幣的稅金，衝擊大大減少。可惜，最終還是無法為米酒爭取到料理酒的稅率。為了加入 WTO，我國只好忍痛接受分五年調漲米酒價格的代價。

即將漲價的消息一出，民眾爭相購買囤積。當時，想買米酒必須以舊瓶換購新酒，或者拿戶籍謄本按人口數換購米酒，這讓民眾怨聲載道，覺得加入 WTO 似乎讓生活更不方便了。一位菸酒公賣局退休員工投書報紙表示：「西方葡萄酒也屬釀造酒，卻能以料理酒課稅。為什麼同屬料理酒的米酒，就須課徵重稅？東西方的飲酒文化本就不同，為什麼美國與歐盟不能體會呢？」

其實，關於這個問題，只要觀察其他國家的相關案例，就能明白了。這些國家並不是不瞭解米酒在我國的文化特性，之所以堅持把米酒列為蒸餾酒類，是因為要將 XO、威士卡的稅額與米酒綁在一起。如果我國一定要為米酒降稅，則其他進口蒸餾酒亦可隨之享受到好處。這樣一來，這些進口的外國酒，就可以在我國打開市場了。

## 問題 1

根據文章的描述，你覺得導致米酒大幅漲價的原因，最有可能是？

- (A) 外國酒類競爭
- (B) 被迫提高稅率
- (C) 稻米原料減產
- (D) 民眾搶購風潮

答案：(B)

## 問題 2

我國的正式國名是「中華民國」，在國際上則經常以「臺灣」名義參與活動。但是加入世界貿易組織時，卻使用「**臺澎金馬個別關稅領域**」的名義，為什麼？

答案：\_\_\_\_\_。

參考答案：我國的國際外交空間受制於兩岸關係影響，長年受到打壓，無法以正式國名參與國際組織。

## 問題 3

如果根據經濟學當中的「誘因影響日常生活」理論來分析，我們可以怎麼解釋當年那場「搶購米酒」的風潮？

- (A) 正向的金錢誘因
- (B) 正向的非金錢誘因
- (C) 負向的金錢誘因
- (D) 負向的非金錢誘因

答案：(A)

## 問題 4

在米酒漲價的過程中，菸酒公賣局為了緩和搶購風潮採取的「**以舊瓶換購新酒**」、「**拿戶籍謄本按人口數換購米酒**」等等措施，是希望達成下列哪一種目標？

- (A) 公平分配資源
- (B) 穩定交易秩序
- (C) 追求最大效率
- (D) 配合國際法規

答案：(A)

## 問題 5

綜合文章的分析，政府想把米酒設定為「料理酒」，**以便降低稅率**的策略。最適合用下列哪一種概念來解釋？

- (A) 尊重包容文化差異
- (B) 保護本國酒類市場
- (C) 逐步消弭文化位階
- (D) 尊重本土飲食文化

答案：(B)



## 第二篇 中國與東亞（下）

章節 第 1 章 中華民國的建立

知識點 民初政治、民初外交

學習 check 我能分析日本對德宣戰的目的、我能覺察五四運動的起因

# 日本侵略山東始末

1897 年底，兩名德國傳教士在山東遇害，引發德國與清朝的衝突。德國以此為藉口，要求清政府簽訂條約，讓山東從此**成為德國的勢力範圍**。

1914 年夏天，第一次世界大戰爆發，日本帝國藉此對德國宣戰，並出兵山東。1914 年底，日本與英國聯軍發動青島戰役，擊敗德軍，占領青島。日本為了讓軍事占領合法化，向**中華民國大總統**提出《二十一條》，要求中華民國政府承認**日本繼承德國在山東的一切權利**，但是並沒有達到目的。

1917 年初，日本與參戰的四國達成秘密協議：「**四國承認日本繼承德國在山東的權益，日本負責使中國對德宣戰。**」

1917 年 8 月 14 日，中華民國北京政府向德國宣戰，成為一次大戰的參戰國。

1918 年 11 月 11 日，第一次世界大戰正式結束。中華民國以戰勝國身分派代表團參加**巴黎和會**，並提出**德國應返還侵佔的青島以及山東權益**，但這一要求遭到日本拒絕。最終，主導巴黎和會的列強同意將德國在山東的全部權益轉讓給日本。外交失敗的消息傳到北京後，抗議者以「外爭國權，內除國賊」的口號，發動大規模遊行抗議。最終，中國代表團拒絕在《凡爾賽和約》上簽字，**山東問題成了懸案**。

1922 年初，在**某個國家**的調停之下，中日達成協議簽訂條約，日本歸還山東省給中華民國。學者認為，這次調停是後來日本**偷襲該國海軍基地**的原因之一。

1928 年春季，中華民國**某次內戰期間**，日軍以中國軍隊在**北上作戰途中**，侵害山東首府濟南城內的日本僑民為由，出動軍隊報復，造成殺害軍人與民眾數千人的慘案。慘案發生後，日方否認日軍的罪行，並反過來要求國民政府道歉賠償與懲凶。直至次年春天，國民政府與日本政府簽訂協議後，日軍才退出。

這次日軍的罪行，也對當時的中國政府領導人蔣中正產生重大衝擊。蔣中正在當天的日記中寫道：「**身受之恥，以五三為第一，倭寇與中華民族結不解之仇，亦由此而始也！**」，並在此後每日的日記中都寫上「雪恥」二字，直到多年後日本宣布投降為止。

造成這次慘案的日軍指揮官，後來又多次參與**侵略中國的戰爭犯罪**。最終，在 1945 年被國民政府以戰爭罪行拘捕。經過三個月的審判，該名日軍指揮官被南京軍事法庭判處極刑。

## 問題 1

根據你的歷史知識，請判斷日本是向哪一位中華民國總統提出《二十一條》？

- (A) 孫中山 (B) 袁世凱 (C) 蔣中正 (D) 溥儀

答案：(B)

## 問題 2

巴黎和會的決議傳到中國後，抗議者提出「外爭國權，內除國賊」的口號，是發起哪一場運動？

- (A) 義和團運動 (B) 新文化運動 (C) 五四運動 (D) 文化大革命

答案：(C)

## 問題 3

你是否能判斷，是哪個國家調停了中國與日本關於山東問題的爭議？

回答時，請寫出推理過程。

答案：\_\_\_\_\_。

參考答案：美國，因為後來日本偷襲美國在夏威夷的海軍基地珍珠港，引發太平洋戰爭。

## 問題 4

發生在 1928 年的那場中國內戰，國民政府最主要訴求是？

- (A) 接納共黨，爭取蘇俄支持 (B) 打倒軍閥，廢除不平等條約  
(C) 抵抗日寇，捍衛民族尊嚴 (D) 擊敗中共，完成國家的統一

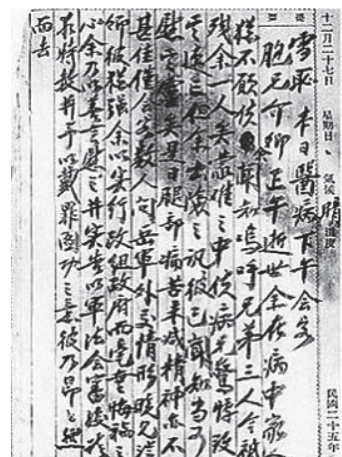
答案：(B)

## 問題 5

蔣中正在濟南事件之後，每天寫日記都會在開頭寫上「雪恥」二字，這個習慣持續多年，直到日本投降才結束。蔣中正過世後，他的日記被捐贈給美國某大學的圖書館，作為歷史研究文獻資料。請問學者在研究這些帶有「雪恥」二字的日記時，不會看到哪一件歷史事件的相關內容？

- (A) 宣布正式抗戰，抵抗日本侵略  
(B) 參與開羅會議，收回臺灣澎湖  
(C) 回憶西安事變，痛恨有人誤國  
(D) 反省國共和談，感慨撤退來臺

答案：(D)





## 第二篇 中國與東亞（下）

章節 第3章 現代國家的挑戰

知識點 國民政府的建立

學習 check 我能察覺國民政府在內政與外交上的努力

### 發行法幣有多重要？

民國初年時，中國的貨幣仍是**銀本位**，也就是以**白銀**作為貨幣。這種以白銀為貨幣的傳統，來自明朝後期，造成**大量白銀流入中國的貿易風潮**。清朝中期以前，多以銀兩直接交易，所以當時做生意的商人，都有一套秤量銀兩精密重量的設備。當然，這樣不太方便。自清代中葉起，隨著**外國銀元流入**，民間開始流通**銀元**。銀元就是**鑄造形制統一**的銀幣，每一枚都等重，方便流通使用。

**民國成立後**，依然是銀兩與銀元都可以使用。這種情況直到國民政府北伐完成統一，才告一個段落。民國 22 年，國民政府規定**廢兩改元**，貨幣一律以**銀元**為單位，從此禁止使用白銀。這看起來不錯，但是這種作法有個隱憂：

「在當時的主要國家當中，只有中國仍然使用銀幣。」

「而在其他國家當中，白銀只是普通的商品。」

這就意味著，如果別的國家大規模買賣白銀，在中國做生意必須的「貨幣」就要受到衝擊了。而這種事情，恰恰就在國民政府改用銀元之後不久發生了。

1934 年，**美國白銀價格暴漲**。當時把白銀從中國的上海「出口」到美國紐約當作商品賣掉，可以直接獲利 15%。這可是穩賺不賠的生意，於是出口白銀的風潮不可遏止。短短一年，**中國境內的白銀就消失了 2.57 億枚**。

對於民生經濟來說，貨幣是一種不可或缺的交易工具。中國的市場上沒有了貨幣，交易效率大大下降，經濟自然就垮了，大批工廠倒閉，員工失業。更糟糕的是，對中國懷有惡意的日本，也利用這個風潮來打擊國民政府。由於日本在當時的中國擁有許多特權，所以他們甚至能**派遣軍艦進入上海**，將收購的銀元大批運走，讓想查緝的中國警察無計可施。當時的報紙評論：「**如果不能改變這種情況，國民政府就要垮台了！**」

所以國民政府只好立法「**禁止銀元流通**」，發行以政府信用為基礎的「**法幣**」。

這就是「**廢兩改元**」與「**發行法幣**」兩大政策的時代背景。

這樣的改革，一方面阻攔了心懷不軌的日本搞經濟戰；另一方面也讓國民政府可以把手中剩下的白銀，賣給美國賺取外匯。這筆 2 億盎司的白銀，讓國民政府獲得寶貴的外匯，後來抗戰初期的財政，主要就靠這筆錢支撐。

日本 NHK 電視台拍攝過一部紀錄片《**圓的戰爭**》，其中就提到：「如果不是在 1937 年之前進行幣制改革，中國也許不會抵抗那麼久，歷史也將會改寫。」

## 問題 1

文章說的「大量白銀流入中國的貿易風潮」，與下列哪一個歷史事件最相關？

- (A) 鄭和七次下西洋 (B) 哥倫布發現美洲  
(C) 日本發布鎖國令 (D) 鄭成功取得臺灣

答案：(B)

## 問題 2

下列對於「廢兩改元」政策的影響，哪一項最符合文章內容的敘述？

- (A) 對美國人來說，還是以物易物 (B) 民眾可以自行鑄造銀元  
(C) 國民政府可以任意發行新貨幣 (D) 可降低通貨膨脹的機率

答案：(A)

## 問題 3

1934 年，「美國白銀價格暴漲」，對中國最大的打擊是什麼？

- (A) 交易媒介減少 (B) 物價大幅上漲 (C) 對美貿易順差 (D) 對美貿易逆差

答案：(A)

## 問題 4

為什麼 1930 年代的日本可以「派遣軍艦進入上海」？請從不平等條約的角度來解釋。

答案：\_\_\_\_\_。

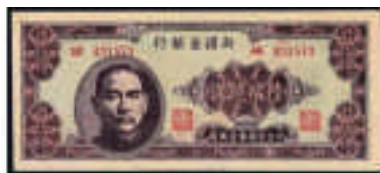
參考答案：清末簽訂的不平等條約，讓歐美列強與日本在中國各地都擁有租界，包括上海。租界的主權不屬於中國，所以日本可以派遣軍艦隨意進出。

## 問題 5

附圖是兩張中華民國在大陸時期，曾經發行的紙幣，兩張相隔十四年。



民國 25 年，中央銀行發行



民國 38 年，新疆省銀行發行

下列哪一件事情，是在民國 38 年不會發生的？

- (A) 民眾重視存款，藉此保存財富價值  
(B) 物價大幅上漲，政府信用大受打擊  
(C) 消費能力下降，民眾生活苦不堪言  
(D) 貨幣失去意義，市場重新以物易物

答案：(A)



## 第二篇 中國與東亞（下）

**章節** 第 5 章 共黨政權在中國、第 6 章 當代東亞的局勢

**知識點** 中華人民共和國的成立、冷戰時期的東亞

**學習 check** 我能分析冷戰時期的東亞局勢

# 戰俘奧運會

**奧林匹克運動會**，是世界最高等級的國際綜合體育賽事，每 4 年舉行一次。

這種競技運動會，最早起源於**古希臘**，但由於**信奉基督教**的羅馬皇帝狄奧多西一世禁止奧運競技，於是奧運在舉辦超過 1,000 年後，於 4 世紀末停辦。

直到 1896 年，才由法國顧拜旦男爵，重新發起了現代奧運會，此後持續舉辦到今天。而現代奧運會只在兩次世界大戰期間，**中斷過 3 次**。經過多年的推廣，現代奧林匹克運動會，已經成為**全世界和平友誼的象徵**。

但是在二次大戰之後的 1952 年底，曾經有國家舉辦過一次「**戰俘奧運會**」。

你沒看錯，就是字面上的意思，這次「特殊奧運會」的參加者，全都是戰俘。

1952 年 11 月 15 日，中共志願軍從俘虜的 13,107 名戰俘中選擇 500 多人作為參賽代表。參加戰俘奧運會的運動員們，分別來自於美、英、法、加、哥、澳、菲、土、荷、比、希、墨和波多黎各等 14 個國家和地區。這場奧運會分為八大類型，總共 31 個單項，這跟當時的奧運會幾乎一樣。唯有水上項目，因為**缺乏游泳池場地**沒有舉行。

讓戰俘舉辦運動會，這種奇思妙想是怎麼產生的呢？說來不可思議，這居然是戰俘自己提出來的。1952 年 10 月，戰爭已經進行超過兩年了，由於談判陷入僵局，停戰讓戰俘們回家的盼望，似乎還遙遙無期。

就在此時，戰俘們要求開一場大型運動會。而且，一位美軍戰俘提議：「有**十多個國家的戰俘運動員參加，像個大型國際盛會，就叫戰俘奧運會吧！**」

於是，就有了這場空前絕後的運動會，自 11 月 15 日到 26 日，歷時 12 天。

但是舉辦這場「戰俘奧運會」的中華人民共和國，後來有很長的一段時間，沒有參加正式的奧運會。1958 年，中華人民共和國**宣布與國際奧委會斷絕關係**，於是中華人民共和國有超過 20 年的時間，並未參加奧運會。

直到 1979 年，雙方正式達成協議，國際奧委會承認中華人民共和國可以使用「**中國**」的名稱參賽。而中華民國則改以「**Chinese Taipei**」（**中華台北**）的名稱參賽，但禁止使用中華民國的**國旗與國歌**。不過中華人民共和國並沒有在下一屆馬上參加奧運，因為 1980 年蘇聯入侵阿富汗，**中國抵制莫斯科奧運會**。

最終，在 1984 年美國舉辦的**洛杉磯奧運會**，中華人民共和國才首次以**中國名義**參加夏季奧運會。

## 問題 1

根據文章的說明，你認為**古代奧運會**被停辦的原因，最有可能是？

- (A) 象徵多神信仰崇拜 (B) 古希臘文明消亡  
(C) 因大規模戰爭中斷 (D) 缺乏適合的場地

答案：(A)

## 問題 2

**現代奧運會**曾經中斷過三次，請問下列哪個年份的奧運，最有可能被順利舉辦？

- (A)1916 年 (B)1936 年 (C)1940 年 (D)1944 年

答案：(B)

## 問題 3

韓戰是有多個國家參戰的大規模戰爭，請寫出十個以上參加這場戰爭的國家。

答案：\_\_\_\_\_。

參考答案：請根據文章當中，提到的戰俘國籍，選出十個以上的國家即可。

## 問題 4

讓中華人民共和國超過 20 年沒有參加夏季奧運會的理由，最有可能是？

- (A) 無法以「中國」名義 (B) 冷戰時期的陣營對立  
(C) 被排除在聯合國之外 (D) 為了抵制蘇聯的侵略

答案：(A)

## 問題 5

以下是四個國家參加**夏季奧運**的紀錄，請判斷這四個國家分別是哪些國家？

國家	參加、舉辦夏季奧運的紀錄
甲國 (以正式國名參加)	1924、1932、1936、1948、 <u>1956</u> <u>1960</u> 、 <u>1964</u> 、 <u>1968</u> 、1972
甲國 (以非正式名稱參加)	1984、1988、1992、1996、2000、2004 2008、2012、2016、「2020」
乙國	1952、1984、1988、1992、1996、2000、2004 2008、2012、2016、「2020」
丙國	除 1980 年奧運外，參加所有奧運會，主辦 1984 年奧運
丁國	主辦過最多屆奧運的亞洲國家，包括「2020」年奧運

附註 ①：參加年份加上底線，意味該國在該屆對參賽名稱有爭議。

附註 ②：「2020」年奧運，改於 2021 年舉辦。

答案：\_\_\_\_\_。

參考答案：甲國 = 中華民國；乙國 = 中華人民共和國；丙國 = 美國；丁國 = 日本



## 第二篇 中國與東亞（下）

章節 第 6 章 當代東亞的局勢

知識點 冷戰時期的東亞

學習 check 我能分析冷戰時期的東亞局勢

### 僑生三姊妹面臨遣返？

2022 年 1 月底，除夕前幾天，一則新聞吸引了大眾的目光：

〈三姊妹面臨遣返！中山女高生寫信求徐國勇：讓我們留在臺灣念書〉

新聞報導，一位印尼籍爸爸因為觸法被驅逐出境，並撤銷永久居留許可。僑生姊妹寫信向內政部長陳情：「不要把我們趕出臺灣！」內政部長表示：「在法令許可範圍內，暫時不限令陳同學三姊妹離境。」

這則新聞會不會讓你覺得有點奇怪，什麼是「僑生」？印尼籍爸爸的孩子為什麼是「僑生」？說起僑生，就要回顧一下冷戰時期的歷史。

1953 年，美國副總統尼克森 (Richard Nixon) 考察東南亞，發現大批東南亞華人受共產主義影響，紛紛前往中國大陸求學，尼克森為此憂心忡忡。於是，美國政府建議中華民國政府，應招收**東南亞華人**學生來台升學，以免東南亞被共產勢力赤化。並願意提供經費。有了美國政府的支持，「僑生」政策就此在臺展開。

前後有個很明顯的對比：1953 年，僑生總數才 427 人，美援開始後的 1954 年，增加到 1,058 人。此後僑生人數穩定成長，108 學年度僑生共 23,366 人。

不過，到底誰算是「僑生」呢？為什麼只要是東南亞華人，就算是「華僑」呢？

這是因為民國十八年制定《國籍法》時，繼承清朝《大清國籍條例》的血統主義原則。認為「只要父或母為中國人，那後代必然也是中國人。」

因此，中華民國視所有海外華人，都是「中國人」，也就是華僑。而 1950 年代初期，東南亞好幾個國家都還在從殖民地轉換為國家的時期，對國籍的定義很模糊。這就讓許多海外華人，在《國籍法》修正之前，都是「中華民國國民」，可以申請來臺灣念書。但修法後想成為中華民國國民，就必須滿足以下四條件之一：

- 「出生時父或母為中華民國國民」、「歸化者」
- 「出生於父或母死亡後，其父或母死亡時為中華民國國民」
- 「出生於中華民國領域內，父母均無可考，或均無國籍者」

所以，現在居住在東南亞的華裔，就不能無條件的取得中華民國國籍了。

但是根據《僑生回國就學及輔導辦法》的規定，只要是「華裔學生」，也就是有「華人血統」，就還是可以申請以「僑生」身分來臺灣念書，這才有印尼籍爸爸的孩子，屬於僑生的新聞。

## 問題 1

2000 年修改《國籍法》之後，下列何者會是中華民國國民？

- (A) 出生時父母都是華僑的僑生 (B) 正在申請歸化的僑生  
(C) 出生於臺北，父母親是僑生 (D) 僑生與本國人的子女

答案：(D)

## 問題 2

根據本文的說明，你是否能判斷，1950 年代的美國政府，之所以會幫助中華民國招募東南亞華人來臺就學，主要是因為什麼原因？

- (A) 與中共在朝鮮半島衝突 (B) 與越共在中南半島衝突  
(C) 想支持東南亞各國獨立 (D) 擴大東南亞公約的範圍

答案：(A)

## 問題 3

你是否能判斷，1950 年代的中華民國政府，積極爭取海外華裔成為中華民國國民的理由是什麼？請從外交的角度來分析。

答案：\_\_\_\_\_。

參考答案：當時兩岸處於武力對抗階段，而且中華民國需要「中國唯一合法代表」的名義來爭取國際支持。

## 問題 4

以下有四位僑生，在僑生 FB 社團當中發表自我介紹的部分節錄，請問哪一位最有可能是來自印度尼西亞的僑生？

- (A) 「我的故鄉曾經打敗過美國」 (B) 「我小學同學很多都會講荷蘭語」  
(C) 「我跟我媽媽都篤信天主教」 (D) 「新加坡是從我國獨立出去的噢」

答案：(A)

## 問題 5

附圖是近年來我國僑生「僑居地」(僑生來源國家或地區)的部分統計表，請判斷下列敘述何者最合乎事實？

- (A) 都屬於「亞太經合會」的成員  
(B) 都曾被歐美國家佔領為殖民地  
(C) 離臺灣距離越近僑生人數越多  
(D) 沒有任何國家是我國的邦交國

答案：(D)

中華民國僑生 - 港澳生新生僑居地數據  
(2013~2016)

年歲	2013	2014	2015	2016
總計	6020	7446	7617	7182
 香港	1838	2618	2651	2246
 馬來西亞	1822	2342	2397	2348
 澳門	1275	1321	1459	1455
 印尼	357	431	450	421
 緬甸	144	169	179	207
 越南	81	152	116	159
 泰國	90	56	64	51



## 第三篇 公民與社會生活

章節 第4章 民主社會中的公共意見

知識點 民主社會公共意見的形成、媒體與公共意見

學習 check 當某一事件發生時，我能運用公共意見的特性，並察覺該事件的互動關係

# 我們與「惡」的距離

2019年，臺灣公共電視推出一部轟動一時的社會寫實電視劇。全劇以2010年代臺灣多起社會事件為題材，描述加害者、加害者家屬、被害人家屬、辯護律師、精神疾病患者等各方人物的心境與糾葛，片名《我們與惡的距離》。

劇中討論精神病人汙名化與假新聞的現象，讓觀眾十分有感。

劇中精神科醫生說：「**精神患者被汙名化，都是你們這些媒體造成的。**」

在劇情中，情緒不穩的年輕導演，用布袋裝著攝影機，闖入幼稚園想要進行拍攝。卻因被民眾目擊到在圍牆邊自言自語的行為，被誤以為是附近康復之家的精神病患，最後遭到警力壓制逮捕。在警方包圍幼稚園期間，各家媒體爭先恐後地連線採訪。年輕導演在偵訊後交保，但他懷疑自己遭到長期監控，甚至持刀威脅姐姐，最後被強制送醫。

這種劇情，在現實生活中會發生嗎？

根據主管機關衛生福利部的官員表示：

「依法，傳播媒體之報導，不得使用與精神疾病有關之**歧視性稱呼或描述**。」

「並不得有**與事實不符**，或**誤導閱聽者**對病人**產生歧視**之報導。」

但是，這只是理想。目前相關專家都有共識：

「現行媒體報導精神病患者新聞的方式，負面效應遠大於正面效應。」

「往往是**貼標籤**，讓患者與家屬難以融入社會。」

那麼，這真的是媒體很邪惡嗎？其實，媒體主管夾在正確報導與經營者要求收視營利的雙重壓力下，每天都要承受莫大壓力。

例如：劇情也描述了，媒體主管看到網路傳聞國外發生意外事件，但因為尚未確認消息真實性，所以選擇暫時不報導。卻因為其它媒體紛紛進行報導，而受到媒體經營者的壓力。在老闆多次嚴詞要求後，只好也跟著進行報導。沒想到，新聞播出後，卻發現那其實是未經證實的假消息。

這讓媒體主管對老闆爆出怒火：「**我再說一次，你們不要教我如何播新聞！**」

## 問題 1

如果要用一個**社會學概念**來描述《我們與惡的距離》這部劇的理念，應該是？

- (A) 媒體識讀 (B) 多元文化 (C) 公平正義 (D) 社會規範

答案：(A)

## 問題 2

現代媒體大多是營利組織，為了獲取廣告收入，必須提升哪種數據？

- (A) 新聞記者的專業程度 (B) 社會大眾的評價  
(C) 新聞報導的多元程度 (D) 收視率與收聽率

答案：(D)

## 問題 3

《我們與惡的距離》帶動大眾對社會議題的探討，法律界、醫學界、媒體界、社工界人士皆撰文評論劇中情節或相關議題。這可以用「公共意見」的哪種特性來解釋？(答題參考：「公開性」、「差異性」、「不穩定性」、「影響性」)

答：\_\_\_\_\_。

**參考答案：不穩定性。一部電視劇的播出，帶動社會輿論關心原本屬於冷門議題的精神病患汙名化問題，正說明公共意見容易受到「單一事件」的影響。**

## 問題 4

文章中提到的「**媒體報導精神病患者新聞，負面效應遠大於正面效應**」，下列詮釋何者最正確？

- (A) 負面效應：媒體企圖影響大眾解讀資訊的方向  
(B) 負面效應：汙名化「精神疾病不受控」的印象  
(C) 正面效應：揭露加害人的資訊，減少再犯機會  
(D) 正面效應：即時報導重大新聞，維護大眾權益

答案：(B)

## 問題 5

關於媒體偏頗報導造成的「**汙名化現象**」，我們可以怎麼理解與評價？

- (甲) 主流媒體報導，若受刻板印象影響，會加深汙名化  
(乙) 媒體扭曲資訊後，公共討論就會失去意義而沒價值  
(丙) 媒體一面倒地偏頗報導，是對弱勢群體的二次傷害  
(丁) 媒體在報導爭議性新聞時，應該受到政府事先審核  
(戊) 若媒體都不以營利為目的，就不會出現汙名化現象  
(A) 甲丙 (B) 乙丁戊 (C) 甲乙丙戊 (D) 乙丙丁戊

答案：(A)



## 第三篇 公民與社會生活

章節 第 5 章 社會中的公平正義

知識點 造成不公平的因素、社會中的不公平現象

學習 check 我能察覺日常生活中的不公平現象、我能從不同角度探討人們如何判斷是否公平

# 臺灣的低薪現象

如果根據過去 16 年，臺灣經濟成長的數值來計算，2001 年至 2016 年之間，平均國民所得「應該」成長 58%，也就是大家應該每年加薪 3.1% 左右。

但是，實際的薪資增長情況，領薪水的上班族，平均薪資只成長 16%。

也就是說，大部分經濟成長的果實，並未分配給受薪階級。而且如果考慮到物價上漲的幅度，從事工業與服務業的全體上班族，薪水比起 16 年前，還衰退 0.6%，難怪大家都覺得錢不夠用。那麼，為什麼薪水不漲呢？為確實瞭解低薪的問題與原因，我們來認識一個觀念：「產值勞動生產力」。這是每個勞工，在每個工時所產生的附加價值。簡單的來說，就是「每個勞工每工作一小時，替老闆賺到的利潤。」

但是，這種利潤**不一定會**轉換為勞工的薪資，因為老闆賺到的錢**不一定會**用來替員工加薪。我們來看這兩者之間的歷史關係：

在 2001 年以前，兩者幾乎同步成長。1991 至 2001 年間，員工替老闆多賺了 66%，而員工薪資也成長 56%。但是，2001 年後就不是這樣了。從 2001 年至 2016 年，整體產業的單位利潤增加 69%，而薪資僅成長 16%。

為什麼 2001 年後，多數企業分配利潤給員工的比例會降低？這當然不是所有臺灣的企業主，都變得沒有良心，而是有一些更本質的因素。首先，獲利成長的果實，集中在少數產業上，也就是大多數的錢都被少數公司賺走了，例如這段期間之內，**電子零組件業**獲利成長 3.5 倍。但是，員工薪資不可能也跟著增加 3.5 倍。而其他不太賺錢的行業，就算想給員工加薪，也心有餘而力不足。

第二個原因，是職業屬性發生結構性改變。進入 21 世紀之後，有越來越多的企業運用**自動化與創新模式**來營運。以服務業為例，大量的工作都變得單調而標準化。包括：便利超商、賣場、連鎖餐飲、連鎖平價服飾店、物流業、大型電商網站等等企業，都傾向於雇用**大量低技術的廉價勞工**協助完成營運。在整個營運過程中，真正為企業創造利潤的是**創新模式本身**，勞工雖然必要，但在創造價值的過程中貢獻不大，而且**隨時可以替代**。某些製造業也有類似情形，它們在採行自動化後，所需勞工的技術層次反而降低。

這兩個原因，就是臺灣過去 20 年來陷入低薪陷阱的主因。

## 問題 1

本文所提到的「低薪現象」，屬於下列哪一種「社會中的不公平現象」？

- (A) 利益分配                      (B) 責任負擔                      (C) 需求滿足                      (D) 貢獻程度

答案：(A)

## 問題 2

本文所提到的「低薪現象」所造成的社會不公平現象，是由哪些因素造成的呢？請選擇正確的原因與舉例。

- (A) 與生俱來或傳承而得的地位：財富分配  
(B) 與生俱來或傳承而得的地位：職業選擇  
(C) 必須經由個人努力才能取得的地位：教育程度  
(D) 必須經由個人努力才能取得的地位：所得收入

答案：(D)

## 問題 3

針對臺灣目前遭遇的低薪現象，請根據**保障弱勢團體**，**追求公平正義**的角度來思考，目前政府最需要解決的問題應該是什麼，請提出並解釋。

答案：\_\_\_\_\_。

**參考答案：確保「弱勢群體的基本生活保障」。因為每個人都有可能陷入經濟或社會不公平的困境。若漠視弱勢群體的基本需求，別人的苦難也有可能成為自己的苦難。**

## 問題 4

有學者指出：「當低薪者無法追趕上高薪者，會使貧窮在世代間惡性循環。」

請問，這位學者是想強調哪一項概念的重要性？

- (A) 社會流動                                              (B) 社會正義  
(C) 人口老化                                              (D) 家庭功能

答案：(A)

## 問題 5

根據本篇文章所提出的低薪原因，若不考慮其他經濟因素，政府依照現行法律可以提出的應對方案，對基層勞工最有效的應該是？

- (A) 補助產業創新，設立研發機構  
(B) 定期發放補助，維持基本生活  
(C) 提高基本工資，保障勞動權益  
(D) 增加外勞名額，補足勞力缺口

答案：(C)



## 第三篇 公民與社會生活

章節 第 6 章 社會安全與國家責任

知識點 人性尊嚴與社會安全、我國的社會福利制度

學習 check 我能說明為什麼需要國家提供各項社會福利措施

# 全民健康保險與社會正義

商業保險和社會保險最大的差別在於：

「商業保險是**使用者付費**，醫療使用越多的人，需要支付越多費用。」

「社會保險則是**量能付費**，越有能力者分攤越多，讓每個人都看得起病。」

臺灣目前的全民健保，就是標準的社會保險制度，照顧了全臺灣的人。

但是誰是「有能力」的人？近年來，臺灣薪資呈現「凍漲」狀態，這讓許多退休老年人的月退休金，甚至比年輕人月薪還高，造成年輕人必須繳交更多保費。因為，25 年前規劃全民健保制度時，是以「**每月薪資的高低**」為基準的。

這造成一個現象：

「月領 8 萬退休金的教授，每月健保費不到 800 元。」

「月薪 3 萬，需要扶養雙親的青年上班族，卻須月繳近 1,500 元。」

也就是說，隨著人口老化，醫療支出越來越高，但是繳費的主力，卻只有薪水不怎麼調整的年輕人。這讓許多專家預測，1990 年代設計的健保制度，恐怕無法再支撐多久了。

1995 年，開辦全民健保時，臺灣還處於**人口紅利**階段。社會中 70% 的人在工作，退休的人只有不到 10%。而且當時**平均壽命**不如現在高，退休後的人平均餘命只有 5 ~ 10 年。所以，健保設計由受薪階級支付保費，去照顧退休沒有固定收入的人 5 ~ 10 年，這是合理的規劃。但是，隨著**社會變遷**，這種規劃的基礎就被顛覆了。現在 65 歲退休的人，平均都還有 20 年的餘命。這些長輩將是社會中花費醫療支出最多的人，但是他們負擔的保費卻是最少的。繳費的人變少，花錢的人卻變多了，這讓健保陷入了年年虧損的狀態，必須改革不可。

2013 年 1 月 1 日開始的「二代健保」，就是針對這種情況設計的制度。目標是為了**讓每個人的保費負擔更公平**，以解決健保財務虧損的問題。為了達成這個目標，二代健保將健保費分成兩種費率：「**一般保險費**」和「**補充保險費**」。

「一般保險費」，就是原有的健保費制度，以**經常性薪資所得**為主。

「(二代健保)補充(保)險費」是政府要求領取**其他薪資獎金**或費用的被保險人，需要額外繳納的保險費。而且這種保險費，要求公司行號在發放薪資之前，就要提前扣繳。政府希望這樣的改革，能夠讓健保負擔更公平。

## 問題 1

我國現行的「全民健保」制度，是「大小(病)都保」的全面醫療照顧。所有被保險人都要繳交保費，支付醫療開支。但是若保費不足支付，就須以納稅人的稅金補助。請問這種設計最屬於哪一種社會福利制度？

- (A) 社會保險 (B) 社會救助 (C) 社會津貼 (D) 健康與醫療照顧

答案：(A)

## 問題 2

根據文章的內容判斷，造成目前全民健保制度虧損的原因，最有可能是什麼？

- (A) 人口成長，醫療支出增加 (B) 經濟蕭條，薪水沒有增加  
(C) 人口老化，繳費者在減少 (D) 法規限制，費率無法調高

答案：(C)

## 問題 3

有人說：「全民健保的目標，是為了實現社會正義」。請用人性尊嚴的角度，來解釋這句話。

答案：\_\_\_\_\_。

參考答案：保有「人性尊嚴」，意味著「個人基本生活應該受到保障」。全民健保守護每個人的健康，是保障社會安全的制度，由社會全體共同保護每個人生存的基本權利，這就是實現社會公平正義。

## 問題 4

根據本文對「二代健保補充保險費」的說明，你覺得這種制度修正了現行制度什麼樣的缺陷？

- (A) 可以減少醫療支出 (B) 可以增加保費收入  
(C) 可以讓退休者繳費 (D) 可以負擔更加公平

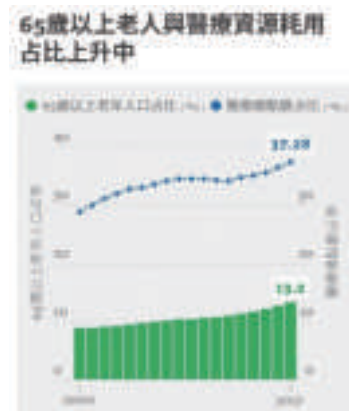
答案：(D)

## 問題 5

根據附表所提供的數據，想維持全民健保制度的穩定運作，下列哪一種現狀判斷與解決方案的配對，最為合理？

- (A) 人口老化造成醫療費用上升，必須增加保費  
(B) 醫療技術改善造成人口老化，必須減少醫療  
(C) 醫療費用增加比人口老化快，需要改革制度  
(D) 2017 年之間總費用上升約 8%，無須過度擔心

答案：(C)





## 第三篇 公民與社會生活

章節 第2章 社會規範

知識點 為什麼會有社會規範、社會規範的內涵

學習 check 我能探討社會規範與文化的關係、我能分析社會變遷對社會規範的影響

# 為什麼大家搭電扶梯，都習慣靠「右」？

你有沒有這種經驗，在百貨公司、火車站、捷運站這種有電扶梯的地方，大家都習慣性的「**靠右站**」，把左側留給想快一點前進的人。這似乎已經成為一種約定成俗的習慣了，但是你有沒有想過：「這是從什麼時候開始流行的呢？」

目前學者們探討這個問題，大多數都同意，這是從臺北捷運公司的宣傳開始的。

1999 年，營運滿三年的臺北捷運公司，推出「**靠右站立，左側通行**」的口號。

用意是把左邊留給趕時間的人，不趕時間的人就靠右側站立。從結果來看，這是一個非常成功的宣傳。這個口號很快就變成大眾公認的「電扶梯禮儀」

而且，還不只是在臺北捷運站內如此，這個習俗很快蔓延到臺灣各地。後來舉凡是設有電扶梯的地方，大家都漸漸的養成這個習慣。

這種習慣是怎麼養成的呢？我們也許可以從網路上的討論，找出答案。

在臺北捷運推行「**靠右站立，左側通行**」的口號後，就出現一個有趣的討論：「**判別一個人是不是臺北人，只要看他搭電扶梯時是否靠右站立就知道。**」

這種討論剛剛出現時，還有南部網友說：「**臺北都是天龍人自以為是，以為大家都知道搭電扶梯要靠右喔！**」

這說明當時只有經常使用臺北捷運的臺北民眾，才會養成這樣的習慣。

但是，這樣的討論很快就消失了，因為全臺民眾幾乎都養成了這種習慣。

可是，這樣的習慣卻造成一個悲劇事件。

2005 年跨年夜，臺北捷運市府站發生旅客推擠受傷的事件。起因是跨年夜結束後的散場人潮眾多，所以在電扶梯左側通道行走時，發生了推擠。

在這事件後，臺北捷運的宣導口號變成了「**緊握扶手，站穩踏階**」。

但這種新口號已經推行超過 15 年了，大眾還是習慣靠右站立，無法改變。

那麼，維持這種風俗習慣，會有壞處嗎？曾經有人提出，當所有人都站在同一側時，會導致電扶梯受力不均，容易造成機械的耗損，縮短電扶梯的使用壽命。

但是，臺北捷運公司曾經公開表示，從 1996 年通車到現在約 20 年，依據數據顯示，其實單邊站立並不會造成電扶梯容易耗損的結果。所以，對於到底要站那一邊，則保持尊重的態度。只是希望大家能「**緊握扶手，站穩踏階**」。

## 問題 1

這種從臺北捷運站的宣傳開始引發的社會規範，最有可能是哪一種類型？

- (A) 風俗習慣 (B) 倫理道德 (C) 宗教信仰 (D) 法律

答案：(A)

## 問題 2

根據文章的內容判斷，「靠右站立」的這種社會規範，是怎麼形成的？

- (A) 長期累積的生活經驗，約定成俗 (B) 對宇宙奧祕的敬畏心，形成教義  
(C) 人際相處的行為準則，自動產生 (D) 立法機關依程式制定，形成條文

答案：(A)

## 問題 3

我們可以怎麼解釋「靠右站立，左側通行」這個口號的效力？請從「強制性」的角度來解釋。

答案：\_\_\_\_\_。

參考答案：這只是個口號，並沒有可以處罰的強制力。但是當大多數人都遵守這個規則的時候，不願意遵守的人就會受到輿論的壓力，有被指責的可能，所以很快就形成大眾都遵守的社會規範。

## 問題 4

有學者分析「大眾都遵守電扶梯靠右站立」的現象，提出一個解釋：「當大眾對一件事存在著信念，最後這個信念就會實現，成為社會的均衡。」請問，下列哪一個現象，也能用這種理論來解釋？

- (A) 總統與人民之間，不再是上對下的君臣關係  
(B) 重視自然環境系，強調萬物都有生存的權利  
(C) 牛是神聖的動物，路上遇到牛群要自動避讓  
(D) 隨著社會的變遷，泰雅族人多已經不再紋面

答案：(D)

## 問題 5

多年來，臺北捷運公司已不再推廣「靠右站立，左側通行」，並且將宣傳口號改為「緊握扶手，站穩踏階」，但是大眾仍然習慣性的靠右站立。這種現象與下列哪一種現象的性質最接近？

- (A) 大年初二當天，高速公路必然塞車  
(B) 米酒漲價前夕，大眾排隊搶購米酒  
(C) 伊斯蘭教信徒，每年都齋戒一個月  
(D) 公司招聘廣告，不再寫出性別條件

答案：(A)



## 第三篇 社會生活的組織及制度（下）

章節 第 1 章 生活中的契約

知識點 如何訂立有效契約？

學習 check 我能知道訂立契約時，必須要遵守的原則

### 《轉蛋法》是什麼？

2021 年 10 月 14 日，知名遊戲實況主「丁特」（網名），與多位跨黨派立委召開記者會，呼籲政府應速訂《轉蛋法》相關法規，並建立公正第三方認證機制。

事件的起因是，丁特遊玩遊戲橘子公司代理的手遊《天堂 M》，但發現合成遊戲內虛擬寶物「傳說製作秘笈（紫布）」成功率，遠低於韓國原廠所公布的製作機率。丁特當時花費上百萬臺幣、共 175 次製作紫布，卻僅有 4 次製作成功，製作成功機率約 2.28%，與韓國原廠公告的 10% 相差甚遠。

對此，遊戲橘子也發布公告，表示遊戲版本由原廠提供後，公司絕不可能自行調整機率，更指出「參加者每次執行的成功機率事實上都是獨立事件，不能以自己個人執行的結果，去推算系統的機率。」

在記者會上，立委指出：

日本《景品表示法》為防止不當誘引消費，有返金制度，追回業者不法利益。韓國公平會也曾因虛擬抽獎不實陳述，向遊戲發行商 Nexon 裁罰 9 億韓元。但是臺灣的《網路連線遊戲服務定型化契約應記載及不得記載事項》僅有零星規範，更只規定中獎商品應記載「此為有機會中獎商品」，亦無實質罰則。

針對此一議題，遊戲橘子日前也表示贊成並全力支持《轉蛋法》立法，更曾進一步建議將與消費相關的機率形成數據，送交公正第三方機構，建立可供消費者查詢的公開平台。

附錄：《網路連線遊戲服務定型化契約應記載及不得記載事項》（部分條文）

應記載事項	不得記載事項
① 消費者為 <b>限制行為能力人者</b> ，本契約訂定時，應經消費者之 <b>法定代理人</b> 同意，本契約始生效力	① 不得約定排除消費者之任意解除及終止契約之權利。
② 本契約條款如有疑義時，應為消費者有 <b>利之解釋</b> 。	② 不得約定其得單方變更契約內容。
③ 消費者得於開始遊戲後七日內，以書面告知企業經營者解除本契約，消費者 <b>無</b> 需說明理由及負擔任何費用。	③ 不得約定企業經營者之廣告不構成契約內容，亦不得約定廣告僅供參考。

## 問題 1

與該名遊戲玩家共同召開記者會的立委，其法定職權應該**不包括**？

- (A) 提出法案                      (B) 審議法案                      (C) 執行法案                      (D) 質詢官員

答案：(C)

## 問題 2

根據本篇文章的內容來判斷，該名遊戲玩家質疑的是遊戲公司在**簽訂契約**時，沒有遵守什麼原則？

- (A) 契約自由                      (B) 誠實信用                      (C) 行為能力                      (D) 禁止權力濫用

答案：(B)

## 問題 3

根據《網路連線遊戲服務定型化契約應記載及不得記載事項》的規定，如果國中生使用父母親的「信用卡」付費購買線上遊戲的道具，但是父母親發現之後表示「不同意」，那麼可以要求遊戲公司退還購買遊戲道具的全部費用嗎？

答案：\_\_\_\_\_。

**參考答案：不可以。雖然國中生是「限制行為能力人」，父母親是「法定代理人」，但是根據已有案例顯示，法官認為國中生使用的信用卡是家長所有，因此家長也需要盡到監督的義務，遊戲公司並不會知情刷卡及使用帳號的人是孩子，只要家長的帳號及信用卡有確認付費，他們就會需要給予遊戲點數，因此家長會需要自負部分的責任，無法完全退費。**

## 問題 4

根據我國現行的法律，在本次消費糾紛當中，消費者所能採取的**權利救濟手段**，哪一種說明是最正確的？

- (A) 依據《刑法》：要求廠商賠償  
(B) 依據《民法》：請法官判決罰鍰  
(C) 依據《消費者保護法》：請求追究企業責任  
(D) 依據《公平交易法》：要求廠商賠償

答案：(C)

## 問題 5

從本次消費糾紛的細節，可看出我國現行的**消費者權益保護觀念**，有何需要改善之處？

- (A) 企業並未考慮消費者權益  
(B) 政府允許業者的不實廣告  
(C) 未能跟上科技發展的腳步  
(D) 社會大眾對條文缺乏認識

答案：(C)



## 第三篇 社會生活的組織及制度（下）

章節 第2章 民事糾紛的解決

知識點 如何訂立有效契約

學習 check 我能區別私下和解與調解有何不同

### 車禍發生後如何調解？

某日，張三騎車出門，在市區○○路與○○路口與開車的李四發生擦撞，造成李四受傷，張三與李四的車輛均受損，雙方在報警處理後，決定以調解解決糾紛。

以下，是雙方聲請調解的筆錄，請根據這份筆錄的內容，回答問題。

聲請調解書（筆錄）			收件日期： 年 月 日 時 分				
			收件編號： 案號： 年 調字第 號				
稱謂	姓名 (或名稱)	性別	出生日期	國民身分證 統一編號	職業	住 所 或 營業所 (事務所或營業所)	連絡電話
聲請人	張三 法代：張父 法代：張母	男 男 女	88.8.8 88.8.8 88.8.8	A1***** A1***** A2*****		○市○區○路○號	請填寫
對造人	李四	男				○市○區○路○號	請填寫
上當事人間 車禍損害賠償 事件聲請調解，事件概要如下： 一、發生時間：○年○月○日 午○時○分許 二、發生地點：市 區 ○○路 與 ○○路口 三、聲請人車號：I23-ABC 車種：機車 四、對造人車號：AB-I234 車種：自小客車 五、人員受傷（亡）及車輛受損情形：（請於【】內打「V」） 【V】傷者姓名：李四 【】死者姓名： 【V】車損車主姓名：張三、李四 補充說明： 請貴會惠予協助調解，解決紛爭。							
〈本件現正在 地方法院檢察署偵查審理中。案號如右：〉							
證物名稱及件數	初步分析研判表、張三身分證影本、驗傷單、估價單						
聲請調查證據							
此致 市 區調解委員會 中華民國 ○ 年 ○ 月 ○ 日 聲請人：張三、法代：張父、張母 （簽名或蓋章）							
上筆錄經當場向聲請人朗讀或交付閱覽，聲請人認為無異。 筆錄人： （簽名或蓋章） 聲請人： （簽名或蓋章）							

## 問題 1

若事件發生在 **2022 年**且張三擁有合法駕照，則張三的**行為能力狀態**可能是？

- (A) 16 歲，限制行為能力
- (B) 18 歲，完全責任能力
- (C) 19 歲，限制行為能力
- (D) 20 歲，完全責任能力

答案：(C)

## 問題 2

根據聲請調解書的內容，本次車禍最有可能發生在哪個縣市？

- (A) 宜蘭市
- (B) 臺北市
- (C) 新竹縣
- (D) 彰化市

答案：(B)

## 問題 3

你能否判斷李四的行為能力狀態，並且給出合理的推論過程？

答案：\_\_\_\_\_。

參考答案：可以。李四的姓名欄當中，沒有註記法定代理人，說明他已經成年，有完全行為能力。

## 問題 4

下列哪一項法律責任，就算本次調解順利完成，**也無法解除**？

- (A) 張三向李四的賠償責任
- (B) 李四向張三的賠償責任
- (C) 李四提出的告訴乃論訴訟
- (D) 警察向兩人開出的違規罰單

答案：(D)

## 問題 5

如果本次調解失敗，張三還可以採取什麼手段來解決糾紛？

- (A) 請求私下和解，這也有跟法院判決同樣效力
- (B) 向法官提告訴，請求法官介入調查本次車禍
- (C) 在法庭上和解，這也有跟法院判決同樣效力
- (D) 向政府提訴願，要求警方重新調查車禍過程

答案：(C)



## 第三篇 社會生活的組織及制度（下）

章節 第4章 刑事訴訟

知識點 警察、檢察官及法官的職權

學習 check 我能探討警察、檢察官和法官在程序中的功能與權限

# 檢察官每天都在做什麼工作呢？

以下，是網路上流傳的一篇採訪檢察官的訪問稿：

提問者：請問，你們檢察官的工作量有多大呢？

檢察官：先說說我們的收案量吧，現在全國平均的**收案量**，一位檢察官大約一個月會收 80 件案件左右，可能更多，也可能更少。

一個月收 80 件，代表著一個月也要結掉 80 件案件，每個月才可能收支平衡。如果沒有的話，下個月就會繼續高漲下去。

採訪者：既然這樣，那就把案件結掉不就好了嗎？

檢察官：先從時間來算吧，就算寫完一件案件只需要 10 分鐘，那麼至少也需要 800 分鐘（約 13 小時）來寫**書類**。但是，怎麼可能每個案子都只需要 10 分鐘，如果你是當事人，你會願意你的案子只花了 10 分鐘就被產出嗎？

除了一些例行性的案子之外，至少都要半小時以上才能寫完。

採訪者：那也只需要 40 個小時（80 件 \* 半小時）就能解決了吧？

檢察官：（苦笑）檢察官除了結案之外，還有好多事情要做。以中型地檢署來說，**每個月都各有一次內外勤**，每個禮拜大約固定要開兩個半天的庭期，案子來了也要好好看卷，想案件要怎麼調查，想要怎麼問當事人問題。

此外，檢察官手上或多或少都會有指揮案件，上班時間警察也會跑來辦公室跟檢察官討論案情，手上的專案，可能需要花一整天來執行。甚至，**要出門到現場指揮警察**，這些事情都是要時間的啊，相對的就會壓縮檢察官結案的時間。

採訪者：既然沒時間結案，那怎麼辦？

檢察官：（再度苦笑）只好利用晚上的時間、利用假日的時間在辦公室結案。

這些時間，是最沒有人來吵你、讓你好好寫作業的時間。但是相對的，就是犧牲與家人相處，犧牲自己好好休息的時間。

採訪者：為什麼案件這麼多？

檢察官：我們的案件很多，但絕大部分的案子拿出來給大家看，民眾一定會說「**這種事情也要告？**」對，**臺灣人就是什麼事都要告**，又或者憑著「自己的感覺」來提告，檢察官問說你提告的**依據為何**，他會理直氣壯的對你說「**我就是覺得他有犯罪，你要好好查清楚**」，我們檢察官花了大量的力氣在處理這些事情，又怎麼能期待檢察官對於「真正」的犯罪能夠有足夠的能量來調查呢？

## 問題 1

下列哪一種案件，最有可能成為檢察官手上的案件？

- (A) 撿到悠遊卡，沒有物歸原主 (B) 夫妻鬧離婚，雙方互相指責  
(C) 連環大車禍，肇事者不賠償 (D) 國中生打架，遭到保護管束

答案：(A)

## 問題 2

根據你對檢察官職責的理解，檢察官可以怎麼解決手上的案子？

- (A) 蒐集證據，提起公訴 (B) 依據法律，判決有罪  
(C) 無罪推定，宣布無罪 (D) 協助辯護，拯救無辜

答案：(A)

## 問題 3

如果有一天，你目擊一件竊盜犯罪正在發生，你可以怎樣協助檢察官辦案？

答案：\_\_\_\_\_。

參考答案：如果自己是受害人，那麼向警察或檢察官「告訴」；如果自己只是目擊者，那就「告發」。

## 問題 4

有一部以「刑事案件」為主題的影集，因為劇情緊湊精彩，而大受歡迎。這部影集每集的主角都不同，會根據劇情走向，而著重描寫不同角色的內心獨白。關於這部影集的劇情簡介，如附表所示。根據我國現行法律規則判斷，哪一集的主角，最有可能是檢察官？

- (A) 第 1 集  
(B) 第 2 集  
(C) 第 3 集  
(D) 第 4 集

答案：(D)

集數	劇情說明
1	……只剩這個機會，是否該推翻先前的有罪判決呢？ 如果他真的是無辜的，我會後悔一輩子……
2	……在凶手被逮捕的車輛上，我發現了關鍵性證據……我該不該向警察說出這件事情呢？
3	……雖然每個人都說他有罪，但是我必須盡我的責任 我辯護的對象不是這個人，而是無罪推定的原則
4	……必須提出公訴，雖然對於未來的結果並沒有把握…… 但是，我不能讓有罪的人逍遙法外……

## 問題 5

新聞報導：

「某知名人士疑似涉及不法活動，經檢察官偵查後提起公訴。」、「檢察官表示，希望法官能給予罪犯……的制裁。」請問，根據我國的刑事訴訟法規，檢察官的「……」最有可能是？

- (A) 三年有期徒刑 (B) 賠償被害家屬  
(C) 五百萬元罰鍰 (D) 吊銷營業執照

答案：(A)



## 第三篇 社會生活的組織及制度（下）

章節 第6章 兒少權益的維護

知識點 少年犯罪行為的處理

學習 check 我能分析制定保護兒少相關法律的目的為何

### 少年ㄟ，歹路不可行，否則……

標題是一句臺語，源自一部講少年犯罪的電影，意思是「年輕人別做壞事啊」。但是，如果未成年人真的做了壞事，會受到什麼樣的法律制裁呢？

根據現行法規，如果未成年人疑似觸犯了刑法，會有兩種可能的處理程序。第一種，稱為「少年保護事件」，處理範圍包括觸法行為及曝險行為。第二種，稱為「少年刑事案件」，屬於較嚴重的犯罪，會移送檢察官處理。

先來說說第一種情況，這種情況要考慮少年的作為與年齡狀況：

項目	少年觸法行為	少年曝險行為
行為的定義	做出違反刑法的行為 例如偷東西	有以下三種疑似違法行為 1. 經常攜帶危險器械 2. 有施用毒品或迷幻物品 3. 預備犯罪或犯罪未遂
7歲以下的兒童	屬於父母親或法定代理人教養 約束問題，警察不會將未滿12 歲兒童移送法院	不適用少年事件處理法 不會移送法院處理 以家庭或學校教育為宜
7~12歲的少年	處理方式與12~18歲相同	處理方式與7歲以下相同
12歲以上，未滿18歲的少年	以少年保護事件程序 移送法院處理	視個案狀況 為適當之保護處分

而第二種情況，大多適用於12~18歲的少年，觸犯「最輕本刑為五年以上有期徒刑」之罪的情況，會移送檢察官處理。需要注意的是，如果未滿12歲，是不會用這種方式處罰的。所謂的移送檢察官處理，就是由檢察官進行犯罪偵辦，如果涉嫌犯罪，就向少年法院提起公訴。

關於「少年保護事件」的處理程序，通常會由法院依調查的結果，和少年調查官、少年、少年的法定代理人一起討論，這稱為「協商式審理」。這種審理並不會以懲罰為目標，而會針對未來如何協力輔導少年來討論。最後，法官會依調查證據及審理結果，裁定「不付保護處分」或者裁定「保護處分」。

不過因為是少年犯，所以偵查及審判程序，有許多特殊規定，比如說：不得羈押少年被告、偵查審判時對少年應該作隔離訊問，且審判不得公開。

## 問題 1

在某個少年犯罪事件中，記者問律師，法官最有可能會怎麼處理？律師回答，關於這個案件：「法官在處分的選擇上，並沒有輕重之分，考慮的重點在於適合少年與否。」請問，這最有可能是什麼樣的處分？

- (A) 有期徒刑 (B) 罰金 (C) 保護管束 (D) 罰鍰

答案：(C)

## 問題 2

在少年法庭的辦公室，涉案少年的家長焦急的問法官：「這些事情會不會讓學校知道？孩子以後該怎麼面對同學啊……」法官回答：「……………」，我們不會移送檢察官偵辦的。」請問，法官的「……………」最有可能說了什麼？

- (A) 根據無罪推定原則 (B) 孩子未滿 18 歲  
(C) 這只是曝險行為 (D) 根據《刑法》規定

答案：(C)

## 問題 3

「曝險少年」還未構成犯罪就被移送少年法院，有沒有違反「無罪推定」原則？

答案：\_\_\_\_\_。

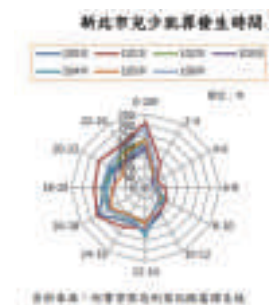
參考答案：並未違反「無罪推定」原則，因為「曝險少年」移送到少年法院，是為了保護與糾正不良行為，並非為了定罪。

## 問題 4

附圖，是新北市兒少犯罪發生時間整理雷達圖。根據本圖所提供的資料，下列哪一種做法最有可能協助減少當地兒少犯罪發生機率？

- (A) 要求學校加強監管 (B) 增加警察深夜巡邏  
(C) 強化家庭教育功能 (D) 提高少年犯罪罰則

答案：(C)

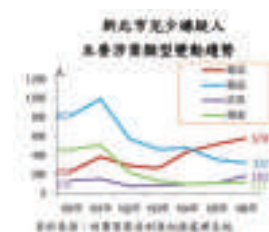


## 問題 5

附圖，是新北市兒少嫌疑人主要涉案類型變動趨勢圖。根據本圖所提供的資料，下列哪一種做法最有可能協助減少當地兒少犯罪發生機率？

- (A) 重視曝險案件的通報 (B) 補助安裝防盜監視器  
(C) 增加反霸凌觀念宣導 (D) 責令檢察官加強查緝

答案：(A)





## 第一篇 地理議題（中）

章節 第 1 章 臺灣與鄉鎮市區地名

知識點 鄉鎮市區的地名演變與意義

學習 check 我能說明鄉鎮市區的地名變化與意義

### 地名該怎麼念？

臺灣南北，各有一個非常知名的古地名：「**艋舺 (Bang2-kah4)**」與「**打狗 (Tann2-kau2)**」相信大家知道，這兩個地名，現今分別位於臺北市與高雄市，其中一個是臺北市的萬華區，另一個則是高雄市在古代的地名。

這兩個地名在日本統治時期，都按音譯方式寫成日文片假名：「**艋舺 =Manga**」與「**打狗 =Takao**」然後再由日語片假名的發音，轉成同音或近似音的漢字。這就是現在我們把這兩個地方，稱為「**萬華**」與「**高雄**」的原因。

但令人覺得不解的是：「萬華」的在地人，往往仍把地名唸成「艋舺」。可是「高雄」的在地人，則通常把發音改成「**高雄 (Ko1-hiong5)**」很少再使用「打狗」的字眼了。

為什麼這兩個產生過程類似的地名，會有這麼截然相反的使用習慣呢？

根據學者的研究，可能有下列兩個原因：

第一個原因跟「字義」有關：「打狗」的字義不雅，所以當地居民很願意以新地名取代舊地名。「艋舺」則字義特殊，頗富草根性，舊地名易於被保留下來。

第二個原因則跟都市發展有關：

「艋舺」，很早就成為舟楫雲集，商賈輻輳的港市。當地有眾多居民，而且都具有**濃烈的地方意識與地名認同感**。後來「艋舺」的港市沒落，成為發展停滯的舊市區。造成當地外來人口較少，使用舊地名的居民不受影響，故保留得很好。

「打狗」在 1860 年開港以前，僅是一個中小型的口岸，住民有限。當地真正發展起來，是日式地名普遍使用以後的事情了。何況「高雄」以工業為主的都市機能背景，**吸引的外來人口遠遠超過熟悉古地名的在地人**。

在這種情況下，**官定地名很容易成為被認同的空間識覺符號**，被廣泛使用。

## 問題 1

對照臺灣發展的歷史，關於「艋舺」的歷史，下列敘述何者**不正確**？

- (A) 曾經位於西班牙人的殖民區 (B) 曾經隸屬於「淡水廳」管轄  
(C) 因開港通商而迅速繁榮起來 (D) 擁有淡水河帶來的航運機能

答案：(C)

## 問題 2

對照臺灣發展的歷史，關於「打狗」的歷史，下列敘述何者**不正確**？

- (A) 曾經位於荷蘭人的殖民區域 (B) 曾經隸屬於「鳳山縣」管轄  
(C) 因開港通商而迅速繁榮起來 (D) 擁有高屏溪帶來的航運機能

答案：(D)

## 問題 3

你能否找到跟「艋舺」與「打狗」這類，被外來統治者更改地名，然後當地居民的「地名認同感」截然相反的案例呢？

答案：

- ① 與「艋舺」相似，保持古地名讀音的地名，\_\_\_\_\_。  
② 與「打狗」相似，遵照新地名讀音的地名，\_\_\_\_\_。

參考答案：① 彰化縣田中鎮，「田中」看似日是地名，其實當地居民依然讀成「田中央」(Denchuo)、  
② 水返腳改成汐止，當地居民都認同。

## 問題 4

若對比今日萬華與高雄的地方政府性質，下列對比何者**正確**？

項目	萬華	高雄
(A) 行政首長	民選	民選
(B) 民意代表	非民選	民選
(C) 同級單位	宜蘭市	基隆市
(D) 地方自治	都可以通過「自治條例」	

答案：(B)

## 問題 5

若對比今日萬華與高雄的發展歷程，下列對比何者**不正確**？

項目	萬華	高雄
(A) 移民開墾的時間	較晚	較早
(B) 促成港口興起的事件	納入清朝版圖	推行開港通商
(C) 清代重要貿易商品	茶葉	蔗糖
(D) 現今重要產業類型	資訊科技	重化工廠

答案：(D)



## 第一篇 地理議題（中）

章節 第2章 臺灣聚落地名

知識點 聚落地名與環境

學習 check 我能說明聚落地名與環境的關聯

# 臺灣曾經有世界最大的「國小」

新北市永和區「秀朗」國民小學，位於新北市永和區的民權里，於1976年8月2日創校。靠著當時的地方政府首長積極奔走，以及眾多地方人士慷慨捐獻，才有今日的校區。1985年該校共有12,471名學生，為當時全世界人數最多的小學。到2016年時，該校學生只剩3,195人，大約是全盛時期的1/4，不過仍然是全臺學生第二多的學校。不過，「秀朗」這個名字，聽起來好聽又陌生，是怎麼來的呢？

「秀朗」這個地名的起源非常古老，在荷蘭人的地圖上就已經出現了。

當時標記為「Chrion」。現在學者們普遍相信，這是平埔族雷朗族的語言，意思是「有水的地方」。

雷朗族主要分布在新北市中和、三峽一帶，以魚獵、種薯等方式維生。大約在清朝時期，被陸續前來墾拓的福建移民所同化，現在已經難以識別。

康熙四十八年，陳賴章開墾「秀朗」，這是漢人開墾臺北盆地的開始。

雍正時，漳州人林成祖開墾「漳和」，沿著新店溪的南勢角、秀朗、枋寮逐漸發展成為主要聚落。

劉銘傳擔任臺灣巡撫後，實行清丈地畝登錄土地，將舊日村庄境界加以整理。

本地各村落被合併為九大庄：「中坑、南勢角、潭墘、秀朗、漳和、四十張、外員山、永和、員山仔」。

今天的「中和」這個地名，就是從「中坑」與「漳和」這兩個庄的名稱來的。

清朝時期，枋寮地區（今天的中和區域）主要是漳州移民，而靠北的溪洲地區（今天的永和區域）則是泉州移民的居住地，由於移民的祖籍不同，械鬥不時發生。

如果要前往其他村落，甚至都需要繞道而行。直到民國四十七年，兩地正式分家，漳州人住中和，泉州入住永和，爭端才逐漸平息。

由於早年的械鬥很激烈，當地耆老特別將溪洲地區命名為「永和」，以祈求各族群「永久和平」相處，共創地方繁榮。

在中和、永和分治時，秀朗、潭墘兩村各鄰長對於如何歸屬意見不一致，遂進行分割，兩村北部歸永和鎮、南部歸中和鄉。

所以，原本屬於中和地區的「秀朗」地名，才會變成永和地區國小的名稱。

而中和鄉在清代就有「永和庄」，這是今天中和區內「永和路」的由來。

## 問題 1

文章中提到：「秀朗國小從世界最大的國小，發展到人數只有原來的 25%。」請問，這種現象跟哪一個「臺灣社會的人口變化趨勢」，並未同時發生？

- (A) 總人口數的增加 (B) 扶養比的增加  
(C) 高齡化程度上升 (D) 性別比的下降

答案：(B)

## 問題 2

文章中提到的四個地名：「秀朗、溪洲、中和、永和」，都有特定的命名規則。根據你對臺灣聚落地名由來的理解，下列關於這些規則的敘述，何者錯誤？

- (A) 秀朗：原住民族語 (B) 溪洲：自然環境  
(C) 中和：土地拓墾 (D) 永和：人物紀念

答案：(D)

## 問題 3

「秀朗」這個古老地名，包含多種命名規則，乘載了當地數百年的歷史。請問：下列關於這個地名的敘述，何者正確？

- (A) 源自荷蘭人的紀載 (B) 符合地形命名規則  
(C) 源自原住民語地名 (D) 居住者多為泉州裔

答案：(C)

## 問題 4

根據文章的分析，「中和」這個地名，在下列哪一個事件之後才可能出現？

- (A) 英法聯軍 (B) 牡丹社事件 (C) 清法戰爭 (D) 臺灣民主國

答案：(C)

## 問題 5

網路上有一個有趣的繞口令：

永和有永和路，中和也有永和路；中和有中和路，永和也有中和路。

中和的中和路有接永和的中和路；永和的永和路沒接中和的永和路。

永和的中和路有接永和的永和路；中和的永和路沒接中和的中和路。

根據文章的解釋，你能否解釋「為什麼中和會有永和路？」

答案：\_\_\_\_\_。

參考答案：中和區境內的永和路，源自當地土地拓墾過程產生的地名，與永和區源自祈求「族群永久和平」的意義不同。



## 第一篇 地理議題（中）

**章節** 第 3 章 臺灣農業生產與運銷、第 4 章 臺灣飲食文化與食品安全

**知識點** 食物運銷與國際貿易、食品加工的演變

**學習 check** 我能說明臺灣的農產品運銷特色、我能說明食品加工的目的

# 解除鳳梨出口危機

2021 年初，中國大陸以**檢疫問題**為由，禁止進口臺灣鳳梨。消息傳出，讓種植鳳梨的果農相當擔心。作為臺灣梨第一大出口市場，銷往中國大陸的鳳梨，通常佔臺灣出總量的九成。如果失去大陸市場，**已經飽和的本土市場能化這麼多鳳梨嗎？**會不會造成鳳梨價格暴跌，影響農民收入？



鳳  
口  
消

然而，一年過去了，這種情況似乎沒有發生。盛產的鳳梨似乎被市場完美的吸收了，這是怎麼回事？

除了日本市場的「幫忙」、臺灣政府的「應急配套措施」之外，最主要的因素，來自消費者對本土鳳梨的支持——**用買飲料的方式支持**。

國內的手搖飲從最早的泡沫紅茶、珍珠奶茶引領風潮，經歷幾次食安風暴後，天然健康意識抬頭，形象清新的水果茶開始自成一格，隨著**連鎖飲料體系**急速拓展，水果用量越來越大。

對於**時常產銷失衡的臺灣水果市場**來說，手搖飲店的穩定需求，不僅能在臺灣發揮穩定價格的功能，更能藉此進軍海外。根據經濟部統計，臺灣每年可賣出 10.2 億杯手搖飲，**平均每人每年喝掉 43.3 杯**。手搖飲店數更是從 2010 年的 11,273 家，增加到 2020 年的 20,281 家。如今，**手搖飲店的密度比便利商店還高**。而且，臺灣手搖飲產業還能進軍國際市場，連帶把臺灣水果銷往海外。

經歷過去十年一連串的食安事件之後，臺灣人的口味越來越刁鑽了。加了香精的水果粉會被嫌棄有種粉味，因此業者紛紛採用新鮮水果和 100% 鮮榨的冷凍原汁；有代謝疑慮的果糖也少用了，改用熬煮的砂糖。這些都成為臺灣農產品的新市場。

**飲料最講究的色香味，水果都能提供**。想要豔麗顏色可以用紅龍果，想要強調香氣就加點檸檬，想要酸甜口味，百香果、鳳梨、柳丁任君挑選。水果王國的優勢在此充分發揮，再搭配各種茶葉、鮮奶、多多，組合千變萬化。對於競爭激烈的手搖飲店來說，水果是最棒的靈感繆思，方便產品隨時推陳出新。

一家連鎖茶飲店的總經理面對記者的採訪，豪氣地說：「**我們不是手搖飲產業，我們是水果價值創造業！**」

## 問題 1

臺灣素有「水果王國」之稱，各種水果不僅品質佳，還可加工為各種食品。請問：臺灣水果種類豐富多元的主要因素為下列何者？

- (A) 季風氣候，降雨量充足 (B) 位處低緯，地形落差大  
(C) 建設完善，運輸很便利 (D) 夏雨冬乾，日照很充足

答案：(B)

## 問題 2

臺灣在加入世界貿易組織 (WTO) 後，政府積極推展**多項農業轉型**以因應農產品國際貿易的變局。根據本文的探討，你覺得是**哪一種政策**幫助臺灣鳳梨產業度過外銷受挫的難關？

- (A) 提高作物生產量 (B) 積極降低生產成本  
(C) 推動機械化耕作 (D) 增加產品附加價值

答案：(D)

## 問題 3

某位知名連鎖手搖飲的總經理經說：

「成本不是最重要的，…水果不要往悲情操作，這樣太遜了！」

「如何創造出更高的價值，讓人家願意認同理念，買一杯飲料，心裡有很高的滿足感，才是我們要追求的。」

「一公斤的芒果約一百多塊，但我們做成飲料後，可以創造出 325 元的產值。」

請問，這段話是下列哪一種「食品加工」目標的完美詮釋？

- (A) 擴大銷售市場 (B) 降低運輸成本 (C) 符合市場需求 (D) 增加營養價值

答案：(C)

## 問題 4

閱讀本文的探討分析之後，你是否能解釋，手搖飲產業對臺灣農業的影響？請從「時常產銷失衡」這個最困擾臺灣果農的問題來探討。

答案：\_\_\_\_\_。

參考答案：農產品的生產，受到天候的影響，經常出現豐歉不定的狀況。這對於果農民來說，是一種威脅。況且水果保存不容易，很難透過長期冷藏來減緩衝擊，往往只能由政府收購之後掩埋。現在有了手搖飲料店的協助銷售，就可以在豐收季節透過促銷飲料的方式度過危機。

## 問題 5

有位手搖飲企業負責人曾對記者說：

…在地與新鮮的訴求反映在菜單上，芋頭用的是大甲芋頭，豆漿原料是本土大豆，而水果調飲也都以臺灣鮮榨冷凍原汁為主…。喝手搖飲已經不只是因為口渴，而是一種消費衝動，不論生理心理都要得到一種愉悅感。

附圖是「食品加工流程示意表」，請問這位負責人的說明與哪一項流程最相關？

答案：(D)

流程	說明
(A) 收穫及儲存	農作物收割後先進行簡單篩選，以便運送到食品加工廠
(B) 加工處理	將食物透過物理或化學途徑轉化為其他型態，延長食用時間、提高口感，同時進行包裝
(C) 運輸及批發	將食品轉運至超級市場、傳統市場
(D) 消費	提供餐廳、食堂，以及其他餐飲店使用



## 第一篇 地理議題 (中)

章節 第4章 臺灣飲食文化與食品安全

知識點 飲食文化與供需

學習 check 我能說明環境對飲食文化的影響

# 炸魚薯條為什麼是英國的「國菜」？

炸魚薯條 (Fish and chips) 是公認的最能代表英國的小吃。製作方式不複雜，把魚切片後裹上麵糊油炸，搭配炸薯條就上桌。吃的時候配上不同口味的調味醬，屬於街邊小吃，但是非常美味，很吸引人。



炸魚薯條目前是英國最常見的外帶食物，但是跟很多知名食物一樣，**不是本地人發明的**。1860 年的倫敦東區街頭，有一位來自西班牙的猶太移民約瑟夫·馬林 (Joseph Malin) 開了一家小店，就是他最早在英國販售這種「西班牙炸魚」，發明「炸魚配薯條」的絕妙配方。半個世紀之後，英國已經有超過 35,000 家炸魚薯條店，稱得上是最流行的速食店。

但是，為什麼這種料理，會迅速的傳遍全英國呢？

第一個原因是，**製作成本低，很容易開店**。早期炸魚薯條店陳設簡單，只需準備一個炭火加熱的大鍋，加上切好的鮮魚片跟削好皮的馬鈴薯塊，就可以開店了。

第二個原因是，**便宜又好吃，是大眾飲食**。英國鄰近北海，擁有優良的天然魚場，鮮魚的供應源源不絕而且價格便宜，非常適合飢腸轆轆的勞工補充熱量。

別小看這兩點，在後來的第二次世界大戰期間，這讓「炸魚薯條」成為英國少數沒有受到配給限制的食物，最終突破階層限制，從勞工小吃變成「國菜」。

事情是這樣的，二戰爆發後的 1940 年，英國的航運受到封鎖，於是立法規定：**「為了避免浪費食物，英國餐館禁止向顧客同時提供魚和肉。」**也就是說，點了魚就不准再點肉料理，反之亦然，如果違反規定會受重罰。

1942 年，在戰爭最艱困的時刻，又通過兩項新的食物規定：

- 一、**禁止顧客點超過三道菜，而且只有一道能是葷菜。**
- 二、**每頓飯餐費禁止超過 5 先令。**(相當於現在的 300 元台幣左右)

不過，**炸魚和薯條不在限制配給之列**，因為這兩種東西英國有的是，隨便吃。所以，英國從上到下，不管貴族還是平民，都開始狂吃這兩種食物。也因此，二戰前，這種只有窮苦工人才吃的街邊小吃，二戰後成了英國「國菜」。

## 問題 1

下列哪一種食物代表的**飲食文化**，跟「炸魚薯條」最相似？

- (A) 麥當勞漢堡 (B) 日本握壽司 (C) 夜市蚵仔煎 (D) 星巴克拿鐵

答案：(C)

## 問題 2

根據維基百科的詞條說明，英國人愛吃炸魚還有另外一個原因：「**為紀念耶穌受難**，許多人在星期五不吃恆溫動物的肉，而以海鮮代之。」「所以，在周五晚上下班後光顧炸魚薯條店，是英國社會傳統的一部分。」根據這條資料，讓炸魚薯條成為英國「國菜」的原因，還應該考慮什麼因素？

- (A) 風俗習慣 (B) 宗教信仰 (C) 倫理道德 (D) 法律規範

答案：(B)

## 問題 3

製作這道菜的時候，傳統上會使用**牛油**或**豬油**，因為這樣會有最佳風味。但是，近年來倫敦越來越多炸魚薯條店改用**花生油**，以便可以讓更多顧客上門光顧。請問，這種調整最有可能是想吸引哪種顧客？

答案：\_\_\_\_\_。

參考答案：海鮮類素食者、不吃牛肉的印度教徒、不吃豬肉的穆斯林。

## 問題 4

1940 年之後，封鎖英國海運的敵對力量，最有可能是？

- (A) 拿破崙的法國海軍 (B) 希特勒的德國海軍  
(C) 史達林的蘇聯海軍 (D) 羅斯福的美國海軍

答案：(B)

## 問題 5

你能否用本文分析「炸魚薯條」的分析方式，分析「**鹹酥雞**」(炸雞排)在臺灣廣受歡迎的原因：

食材成本：①\_\_\_\_\_。

加工過程：②\_\_\_\_\_。

口味特色：③\_\_\_\_\_。

參考答案：

① 臺灣雞隻養殖業發達，雞肉成本低、② 製作流程簡單，1~2 人即可生產、③ 油炸食品美味熱量又高，適合需要短時間補充熱量的年輕學生與上班族。



## 第二篇 世界的歷史（下）

章節 第1章 革命的年代

知識點 法國大革命

學習 check 我能說明法國大革命為何會爆發

### 為什麼法國國王都叫「路易」？

法國大革命爆發的時候，國王是路易十六，你有沒有想過，這是個什麼樣的名字，怎麼會有數字編號呢？其實，這位國王的名字是路易 - 奧古斯特 (Louis-Auguste)，那個「十六」，代表他是法國歷史上，第十六位名叫「路易」的國王。也就是說，在他之前已經有十五位叫做路易的國王了。

不過，這樣一來問題就更多了，為什麼法國會有那麼多叫做「路易」的國王呢？

其實，這是一種傳統。歷史上，很多法國國王的名字都是「路易」和「查理」。

比如，從中世紀到法國大革命，法國就有 **16 位以「路易」為名的國王**，再加上 **9 位以「查理」為名的國王**。為什麼法國王室，偏愛這兩個名字呢？

這是因為，在中世紀，法國王室需要強化**家族統治的合法性**，而這種合法性，往往要依靠人們對王室家族歷史的記憶。

所以，當王子誕生的時候，當國王的父親，通常會替孩子取一個可以和某位先王建立起聯繫的名字，這對王室的利益很有幫助。

比如，「路易」這個名字，其實是來自「克洛維一世」(Clovis I<sup>er</sup>)，這位克洛維國王，是**西歐第一個皈依天主教的蠻族君主**，也是法蘭克王國的奠基者。因為有這種歷史記憶，後來的法國國王很愛用「路易」這個名字，因為能讓人民聯想到自己的王朝，具有歷史連續性。

而法國國王當中，另外一個常見的名字「查理」，也有類似的意義。法國歷史上有三位戰功卓著的國王，都叫查理。所以，查理這個名字就有了軍事勝利的含義，當法國遇到重大危機的時候，「查理」這個帶有軍事勝利意義的名字，就成了國王的首選。比如**百年戰爭時期**，叫「查理」的法國國王就特別多。

也就是說，當法國王室需要證明自己的**歷史正統性**的時候，就要用「路易」這個名字；當需要**展示軍事和武力**的時候，「查理」就是第一選擇。

此外，這種根據歷史意義取名的作法，也可以涵蓋母系血緣。法國有個國王，就讓自己的長子跟隨母親的姓氏，因為母親的姓很罕見，是**拜占庭皇室常用的名字**。從當時的**歐洲等級觀念**來看，法國當時的王朝是沒辦法和拜占庭皇室相比的。

所以為了高攀，法國國王就放棄了自己的命名權。給王子取這樣一個名字，不僅能顯得自己和拜占庭皇室之間有關係，對鞏固統治也很有利。

## 問題 1

根據你的歷史知識，我們可以怎麼描述**路易十六**的國王生涯？

- (A) 召開國民會議，減輕民眾負擔
- (B) 擊敗反法同盟，成為民族英雄
- (C) 召開國際會議，確立正統原則
- (D) 引發民眾怒火，造成王朝倒臺

答案：(D)

## 問題 2

根據你的歷史知識，文章中提到的**拜占庭皇室**，擁有怎麼樣的歷史事蹟？

- (A) 虔誠信仰天主教
- (B) 統治大部分西歐
- (C) 以基督教為國教
- (D) 曾經迫害基督教

答案：(C)

## 問題 3

法國大革命之後，成為法蘭西皇帝的拿破崙，曾經與神聖羅馬帝國的公主聯姻。但是，在這場政治聯姻之前，法蘭西才剛剛與神聖羅馬帝國發生多次戰爭。你能否分析這場聯姻當中，雙方的想法？

答案：\_\_\_\_\_。

**參考答案：拿破崙：與高貴家族聯姻，獲得各國貴族認可，提高統治合法性。神聖羅馬帝國：與征服大部分歐洲的拿破崙聯姻，避免兩國再度爆發戰爭。**

## 問題 4

路易十六在法國大革命爆發後，曾感歎道：「都是**伏爾泰**的錯！都是**盧梭**的錯！」對照歷史，這兩個人究竟做了什麼，讓路易十六如此感慨？

- (A) 勾結外敵，推翻法國政府
- (B) 宣揚理性，引發革命浪潮
- (C) 鼓吹戰爭，造成財政危機
- (D) 反對徵稅，保護貴族特權

答案：(B)

## 問題 5

在路易十六死後之後，法國政局紛亂不休，直到拿破崙登場才獲得穩定。請問下列關於**拿破崙事蹟**的敘述，何者是正確的？

- (A) 遠征俄國，獲得關鍵勝利
- (B) 發表法典，保障自由平等
- (C) 登基稱帝，確立正統原則
- (D) 支援美國，確保獨立成功

答案：(B)



## 第二篇 世界的歷史（下）

章節 第2章 民族主義與帝國主義

知識點 19世紀帝國主義的再擴張

學習 check 我能體認亞非美等地受到帝國主義侵略的影響。

### 「帽」犯非洲的美國總統夫人

有種帽子叫做「木髓帽」，源自於菲律賓當地原住民常用的 **Salakot 帽**。殖民當地的歐洲軍隊覺得，這種帽子很適合炎熱多雨的氣候，於是大量採用。此後這種帽子逐漸在歐洲殖民者當中流行開來。19-20 世紀，歐洲旅行者和遊獵者為了抵禦非洲、東南亞和其它熱帶地區的炎熱氣候，普遍使用木髓帽出行；歐洲各國亦普遍為駐紮在炎熱氣候地區的殖民地軍隊發放木髓帽。久而久之，伴隨著歐洲殖民者瓜分世界的腳步，本為原住民傳統服裝的木髓帽，逐漸成為帝國主義的象徵。



在二次大戰結束之後，木髓帽因為象徵著帝國主義的文化意涵，已經很少使用。

主要是在某些國家（尤其是**大英國協國家**）軍隊校閱，穿著禮服時才佩帶。

但是 2018 年，當時的美國第一夫人梅蘭妮亞在訪問非洲，參與狩獵活動時，卻偏偏戴著「木髓帽」。照片曝光後，引起外界一陣錯愕、憤怒和諸多嘲諷，因為**這種帽子在非洲是殖民統治的象徵**。

事情是這樣子的，梅蘭妮亞·川普當時以美國總統夫人的名義，訪問非洲。

她在肯亞首都奈洛比探視一座孤兒院後，前往附近的國家公園遊覽。在國家公園裡，梅蘭妮亞身穿馬褲配長靴，頭戴一頂**潔白無瑕的白色軟木盔**。她登上敞篷車，沿途用她的手機拍下班馬、長頸鹿、黑斑羚、犀牛及河馬的照片，並分享在社交媒體上。最終，她在焚毀 105 噸走私象牙的地點停留，為宣傳「**終結象牙買賣**」盡一份心力。這本來是一次結合慈善、環保、珍視生命的成功訪問。最終，卻一頂帽子，讓她受到廣泛的批評。當然，這並不能責怪外界反應過度。

**19 世紀歐洲探險家和殖民官員在非洲、亞洲的殖民地，總是戴著這種帽子。**

**由於殖民壓迫給人的強烈反感，這種帽子也變成高壓統治的象徵。**

後來，前往熱帶的遊客、學者，都主動改用其他樣式的頭盔，以避免爭議。但是沒想到，眾所矚目的美國總統夫人，卻因為一頂帽子而招致大量的批評。

奈洛比的推特用戶姆瓦洛 (Pauleen Mwalo) 寫道：「妳戴的軟木盔是黑暗時期殖民主義者的頭盔，我們非洲人不能接受，誰建議妳戴的？」

問題 1

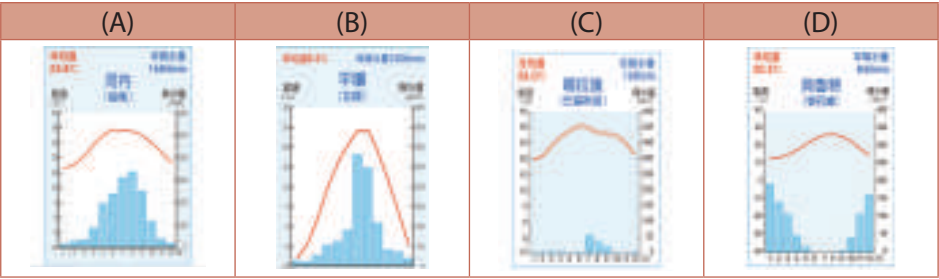
最早讓 **Salakot 帽** 流行開來的軍隊，最有可能來自哪一個歐洲國家？

- (A) 西班牙 (B) 葡萄牙 (C) 英國 (D) 荷蘭

答案：(A)

問題 2

發明 **Salakot 帽** 的原住民，最有可能居住在哪一種氣候圖所代表的地區？



答案：(A)

問題 3

附圖是在臺灣購物網站上能買到的功能類似的帽子，請根據你的觀察，寫出這種帽子**適合在菲律賓使用**的原因。

答案：\_\_\_\_\_。

參考答案：這種帽子的帽沿很寬，可以遮擋刺眼的陽光，並且在下雨時避免雨水噴濺眼睛妨礙視線。而菲律賓是熱帶季風氣候，終年高溫多雨，很需要這種功能。



問題 4

根據文章的說明，那張引發外界批評的照片，最有可能是在附圖當中的哪一個地點拍攝的？

- (A) 甲 (B) 乙  
(C) 丙 (D) 丁

答案：(B)



問題 5

這頂引發軒然大波的帽子，背後蘊含的意義，最適合用哪一個概念來解釋？

- (A) 殖民歷史造成的文化位階印象 (B) 性別刻板印象無法抹滅  
(C) 公共意見具備差異性與影響性 (D) 媒體傳播假訊息的危害

答案：(A)



## 第二篇 世界的歷史（下）

章節 第3章 第一次世界大戰與戰間期

知識點 第一次世界大戰

學習 check 我能了解一次大戰為何被稱為「世界大戰」

# 結束一次大戰的，可能是「流行性感冒」

1918 年春天，有幾個美國青年得了感冒，他們頭痛、發燒、肌肉酸痛和食慾不振。但是任何人都不會把感冒當成太嚴重的疾病，所以這幾個美國青年依然按照計畫，報名從軍去打第一次世界大戰。

幾個星期後，就有一千多名士兵感染。可是這是戰爭時期，為了穩定軍心，美軍當然不會公開訊息，軍方按照計畫，持續往歐洲前線派出士兵。隨著感冒的美軍登陸歐洲，流感很快就傳遍了歐洲，最後甚至傳到了全世界。這是一次影響深遠的感冒大流行，原因有兩個：

首先，這次流感死亡率特別高，100 個人裡面，就有 5 個人死亡。最早出現感染記錄的美國，最終超過 50 萬人病死，讓當年度美國人口平均壽命下降了 12 歲。

因為流感的威力，美國許多城市開始限制市民前往公共場所，電影院、舞廳、運動場所都被強制關閉超過一年。1918 年 10 月，被認為是美國歷史上最黑暗的一個月。

再來，這次流感特別容易感染青壯年人口，在 20~35 歲的青壯年族群中死亡率特別高，這些人正是參加戰爭的主要成員。隨著美軍士兵前往歐洲各地參戰，歐洲各大參戰國的士兵都大批感染，這讓各國都失去了戰鬥力。歷史學者們普遍認為，這場突如其來的大流感，讓一次大戰提前結束。最終，這場流感奪走世界各地高達數千萬人的生命，甚至超過第一次世界大戰造成的傷亡。

那麼，這場恐怖的傳染病，是怎麼來的呢？如果你上網查詢相關資訊，你會很輕易地看到一個誤導性的名稱：「西班牙流感」。這是否代表，這場流感來自西班牙？根據學者們的研究：「西班牙只是背了黑鍋」。

這場流感從美國傳到法國之後，才傳播到西班牙。但是當時還在大戰期間，參戰的各國都有新聞報導管制，為了避免影響士氣，這種專門感染年輕人的疾病消息，理所當然地被持續封鎖，大眾並不知道發生了這麼嚴重的疾病。

但是，西班牙沒有參戰，所以媒體可以自由報導疾病流行的消息。尤其是當時的西班牙國王也感染，所以西班牙媒體連篇累牘的詳細描述這種疾病染感的細節。這讓所有人留下了一個深刻的印象：「西班牙是這場流感最嚴重的區域。」

最後，這種誤解讓流感被命名為西班牙流感，但是這並沒有什麼科學證據。

西班牙人唯一做的，就是他們沒有掩蓋事實，如此而已。

## 問題 1

讓美國下決心要參加這場大戰的，是哪一個國家？

- (A) 西班牙 (B) 法國 (C) 德國 (D) 日本

答案：(C)

## 問題 2

這次感冒大流行讓重視人權的美國人，也不得不選擇關閉公共場所，禁止民眾前往他們熱愛的電影院、舞廳、體育館。請問，美國政府這種政策所限制的人權類型，與我國憲法保障的哪一種基本權利最相似？

- (A) 私人通訊不受非法監聽 (B) 雇主不得隨意解雇員工  
(C) 政黨呼籲民眾踴躍投票 (D) 國民應該納稅與服兵役

答案：(A)

## 問題 3

雖然這篇文章說，大規模的流感是第一次世界大戰結束於 1918 年的關鍵原因。但是，這也只是相關因素之一而已，決定歷史的因素非常多，一次大戰這種超大規模的事件，更非單一因素可以決定，你能否舉出其他結束戰爭的因素？

答案：\_\_\_\_\_。

參考答案：美國決定參戰，讓缺乏資源的德國無法承受。美國總統提出《十四點原則》，主張有停戰而非投降，讓德國願意接受。

## 問題 4

這場大規模流感，既不是起源於西班牙，西班牙的疫情也不是最嚴重的，但是百年之間卻依然被人以「西班牙流感」之名記憶。如果從媒體識讀的概念來省思，我們可以有怎麼樣的認識？

- (A) 新聞傷害國家利益，就不應該報導 (B) 國家應該審核新聞，決定輿論走向  
(C) 議題設定不夠公正，使閱聽人誤判 (D) 有立場的新聞報導，都不可以相信

答案：(C)

## 問題 5

根據這場流感目前被記錄下來的發展歷程，下列哪一個歷史事件，最有可能跟這場大流感同時發生？

- (A) 俄國爆發十月革命，共產政權誕生 (B) 中國學生上街抗議，反對簽訂和約  
(C) 聯合國召開安理會，討論合作防疫 (D) 美國提高關稅保護，引發股市崩盤

答案：(B)



## 第二篇 世界的歷史（下）

章節 第4章 第二次世界大戰與戰後情勢

知識點 冷戰時代

學習 check 我能說明冷戰時期國際衝突發生的原因。

### 用空運養活一座城市

許多人可能覺得韓戰，是冷戰時期西方陣營和共產世界的第一場戰爭。

不過，真正揭開冷戰序幕的，是另一場對抗，那是一場沒有硝煙的戰爭。

二次世界大戰後，美蘇英法決定分區佔領德國，以避免德國再度發動戰爭。

美英法佔領區在德國西部，後來就形成「西德」；蘇聯佔領區在德國東部，後來就形成「東德」。不過這種劃分有例外，位於蘇聯佔領區內的德國首都「柏林」，由於地位重要，同時由四強國共同佔領。隨者西方陣營（美英法）與蘇聯的關係逐漸緊張，被分區佔領的德國，逐漸成為雙方對抗的舞台。而深入蘇聯佔領區的柏林市，就分裂成西柏林與東柏林，成為對抗的焦點。

戰敗的德國經濟蕭條，舊的「德國馬克」（貨幣名稱）一文不值，佔領區內人民居然得用香菸來做為交易媒介。本來，英美法試圖改革佔領區貨幣，不過蘇聯卻扯後腿，大量印製鈔票，讓英美法的改革寸步難行。

1948年初，英美法在沒有通知蘇聯的情況下，在佔領區內發行新的德國貨幣。這次突襲，讓雙方私底下的對抗，變成公開的決裂。蘇聯禁止新的貨幣在其佔領區以及柏林市內使用。不過英美法已經秘密運送了大批新鈔至西柏林，並且允許正式流通，這激怒了蘇聯。蘇聯很快就發行己方印刷的德國馬克，並決定：「限制所有通往柏林的水陸運輸通道」。

當時，西柏林有兩百萬市民，這些居民的生活所需立刻受到影響。為了應對危機，美軍正式開始空運補給，任務代號：「食物作戰計畫」（Operation Vittles）。

很快的，第一批 32 架次 C-47 運輸機抵達柏林，送達 80 噸糧食。

蘇聯雖然不敢直接攻擊英美飛機，不過仍然用了各種方法阻擾空運。蘇軍與德國共產黨開始對西柏林市民廣播，強調「英美法遲早會放棄西柏林」。蘇聯也用飛機來干擾英美空運，比如讓戰機故意飛近運輸機，或者用地面強光來照射降落的飛機，不過對於空運的影響有限。

蘇聯眼見英美竟然能完全依靠空運維持西柏林市民的生活，並且毫無退讓的跡象，於是開始與英美談判，最終解除封鎖。

蘇聯為了將英美法趕出西柏林，而不惜餓死西柏林將近兩百萬市民的行為，讓西柏林市民以及所有英美法佔領區的德國人對英美法的觀念大幅改變。他們不再把英美法軍隊看成征服者和佔領軍，而是有著共同價值觀和利益的盟友。

問題 1

二次大戰期間，美英蘇曾經召開一場重要國際會議。分區佔領德國就是在這場國際會議當中決定的，這應該是？

- (A) 巴黎和會                      (B) 開羅會議                      (C) 雅爾達會議                      (D) 維也納會議

答案：(C)

問題 2

冷戰時期民主陣營與共產世界的直接對抗，除了在柏林之外，還多個區域衝突，除了下列哪一個之外？

- (A) 北約與華約                      (B) 南韓與北韓                      (C) 北越與南越                      (D) 第三世界

答案：(A)

問題 3

附圖是西柏林被封鎖的示意圖。請根據圖中的標記來判斷，本圖的北方應該是哪一個箭頭方向？

- (A) →                                      (B) ←  
(C) ↑                                      (D) ↓

答案：(C)



問題 4

2022 年一月，歐洲議會最大黨團人民黨主席韋柏 (Manfred Weber) 表示：「臺灣緊鄰的體制對手壓力下求生存，一如冷戰時期的西柏林。」、「歐洲聯盟 (EU) 應拓展對臺關係、支持臺灣的民主。」請問，這種比喻我們可以怎麼理解？

- (A) 美蘇冷戰可能再起                                      (B) 臺灣曾經被分區佔領  
(C) 建議我國加入歐盟                                      (D) 臺灣是民主制度象徵

答案：(D)

問題 5

德國在戰敗初期，由於物價高漲，鈔票形同廢紙，曾經使用香菸來當作貨幣。未成年人當然不可以抽菸，不過這不妨礙我們思考「香菸為什麼可以成為代用貨幣？」的經濟學問題。學者曾經把貨幣功能與香菸這種商品的特性做比較，請選出正確的配對方式：

貨幣功能

甲	乙	丙	丁
交易媒介	價值衡量	價值儲藏	債務清償

香菸這種商品的特性

特性一	特性二	特性三	特性四
可以從大包裝拆散使用 所以可以「找零錢」	每一根、包、盒都相同 具備「標準化」特性	不易腐敗 可以儲存	具備實際使用價值 有穩定的市場需求

特性一具備：①\_\_\_\_\_ 功能；特性二具備：②\_\_\_\_\_ 功能。

特性三具備：③\_\_\_\_\_ 功能；特性四具備：④\_\_\_\_\_ 功能。

答案：① 甲、② 乙、③ 丙、④ 甲



## 第三篇 全球關連（下）

章節 第1章 科技發展

知識點 科技發展的應用與影響

學習 check 我能探討人類如何運用科技，改善日常生活所遇到的問題

# 立體農場與垂直農業

有聽說過，在**都市大樓裡面種田**的技術嗎？這種技術叫做「垂直農業」(vertical farming)，而且臺灣已經有企業在營運了。

2009 年綠品生技經新竹科學園區審核通過，已獲准在園區設立室內立體農場。立體農場是可以應對糧食危機，不怕農地面積不足的新型農場。



這是一種什麼樣的農業，居然可以在室內種田？原來，垂直農業的關鍵技術是：「不需要土壤，也不用把植物的根泡在水裡，而是直接在空氣中生長。」

這種技術叫做「aeroponics」，通常被翻譯為「**空氣種植**」。具體的作法是：靠著 AI 精確控制，直接用噴霧的方式，把營養液供給植物，提供生長的能量。

這個方法，**比傳統農田種植節省 90% 以上的水源**。而且沒有土壤，又是室內培育，所以根本就不會有病蟲害，也就不需要用殺蟲劑，是一種無汙染農業。

更重要的是，很節省空間。傳統農業種植一株植物的空間，垂直農業可以種 **40 株** 甚至更多。因為不用陽光照射，**在室內直接用 LED 燈照，可以密集種植**。

由於有多種優點，垂直農業生產的蔬菜，比傳統農田生產的更便宜。

目前，立體農場還處於推廣階段。未來，這種農業技術如果獲得普遍推廣，很有可能會澈底改變人們的生活。最終，很有可能每個城市的每個街區，都有一棟大樓負責生產農產品，分別使用**空氣種植、水耕和滴灌**的新式栽培技術。淨化過的城市汙廢水，可用於灌溉植物。大樓所需的能源，來自**頂樓及牆壁上的太陽能電池，不會造成環境汙染**。這棟大樓的商場和餐館，就負責銷售飲食。

如果這種採用「垂直農業」的立體農場，能夠穩定且蓬勃發展。那麼不只能夠解決糧食問題，還可以節約能源，促進土地復育，還給野生動物生存空間。

無論從糧食安全、環境保育或生態層面來看，立體農場都是一種希望無窮的技術，值得各國積極推廣。

## 問題 1

如果根據生產特性來分類，「立體農場」最接近傳統農業當中的哪一種類型？

- (A) 商業化農業      (B) 熱帶栽培業      (C) 溫室農業      (D) 酪農業

答案：(C)

## 問題 2

根據文章的討論，你能否判斷這種優點很多的農業類型，還沒有大規模發展起來的原因？

- (A) 耗能太多，成本太高      (B) 技術難關，還未克服  
(C) 造成競爭，農民抵制      (D) 法律限制，無法推廣

答案：(A)

## 問題 3

如果從**節能減碳**的角度來看，推廣「垂直農業」有什麼優點？

答案：\_\_\_\_\_。

**參考答案：立體農場不需使用大型農業機具，可減少碳排放。而且產地位於市區，以方便供應食物給都市居民，可以省去長途運輸的能源消耗。**

## 問題 4

新聞報導：

2021 年，新加坡政府下令封城，消息一出，超市大排長龍，民眾恐慌性囤貨。

向來富裕守法的新加坡人，一夕之間面對糧食缺乏的恐慌。新加坡政府宣布封城後的隔天，便通過 3,000 萬新加坡幣（超過六億新臺幣）的補助金額，資助促進雞蛋、蔬果與魚類供應的農業方案。突發的疫情，讓原本顯得昂貴的立體農場，忽然成為可靠的糧食供應商。

請問：我們可以怎麼理解這則新聞報導？

答案：\_\_\_\_\_。

**參考答案：突發疫情會改變政府資源的分配順序；新加坡缺乏糧食自給能力。**

## 問題 5

有學者指出：

植物若要在室內生長，需要更多強烈的人工光線。生產一公斤蔬菜或馬鈴薯，需要約 1200 千瓦 / 時的電力，這是美國家庭冰箱一年的用電量。如果要在立體農場生產足夠全美國人吃的蔬菜，需要用掉美國目前全年發電量的 50%。

請問：我們可以怎麼理解這項評價？

答案：\_\_\_\_\_。

**參考答案：垂直農業發展的關鍵，在於如何降低能源價格，或者更省電的 LED 燈光技術。**



## 第三篇 全球關連（下）

章節 第2章 跨越國界的貿易

知識點 臺灣開放進口商品的利弊

學習 check 我能說明臺灣開放商品進口後，對消費者與生產者各有哪些利弊

# 反萊豬公投

### 資料一：

2021 年反萊豬公投，是一場**反對**「含有萊克多巴胺（**瘦肉精**）」的美國豬肉進口到臺灣的**公投案**。



### 資料二：

關於萊克多巴胺（**瘦肉精**）：

1999 年，美國食品藥品監督管理局 (FDA) 開始容許**萊克多巴胺**，被添加至牛豬飼料中，用來**增加牛豬瘦肉比例**。但是禁止直接使用於人體，歐盟則採禁用立場。

2006 年，中華民國政府公告，禁用萊克多巴胺。

2012 年 7 月 6 日，**聯合國食品法典委員會 (Codex)** 通過萊克多巴胺殘留標準草案，牛肉、豬肉的殘留量為 10ppb。

2012 年 7 月 25 日，中華民國政府公告，開放進口含萊克多巴胺的牛肉。

### 資料三：

最終投票率為 **41.09%**、不同意票佔 **51.21%**，全案不通過。

	票數	%	占選舉人數%
選舉人數	19,825,468		100.00
門檻票數	4,956,367		25.00
同意票數	3,936,554	48.79	19.86
不同意票數	4,131,203	51.21	20.84
有效票數	8,067,757		40.69
無效票數	71,108		0.39
總投票數	8,145,865		41.09
結果			不通過

## 問題 1

本次公民投票，是哪一種**人民基本權利**的具體展現？

- (A) 平等權 (B) 自由權 (C) 受益權 (D) 參政權

答案：(D)

## 問題 2

根據資料二，主張「政府應全面禁止進口含有萊克多巴胺之乙型受體素豬隻之肉品、內臟及其相關產製品」的觀點，主要依據是？

- (A) 確保食品安全 (B) 保護本國產業  
(C) 落實公平貿易 (D) 遵守國際法規

答案：(A)

## 問題 3

根據新聞報導，主張開放「含有萊克多巴胺之乙型受體素豬隻之肉品、內臟及其相關產製品」的陣營，依據是「進口豬牛時要符合國際標準的檢驗程序」以及「應兼顧國民健康、經貿發展、台美關係等綜合立場」。下列關於這種主張的分析，何者**最不合適**？

- (A) 國際標準的調整，可以影響貿易政策  
(B) 國際貿易的利弊，不是只有食品安全  
(C) 專業議題的決定，並不適合進行公投  
(D) 是否消費該商品，可由民眾自行決定

答案：(C)

## 問題 4

根據本文內容，「中華民國全國性公民投票第 18 案」的公投結果是？

- (A) 同意，不禁止進口含瘦肉精的豬肉 (B) 不同意，禁止進口含瘦肉精的豬肉  
(C) 同意，禁止進口含瘦肉精的豬肉 (D) 不同意，不禁止進口含瘦肉精的豬肉

答案：(D)

## 問題 5

「公共意見」有四大特性：(A) 公開性、(B) 差異性、(C) 不穩定性、(D) 影響性。關於本次公投結果的幾個分析，最適合用那些特性來解釋？

- ① 正反意見勢均力敵：\_\_\_\_\_。 ② 超過 40% 的民眾想表達意見：\_\_\_\_\_。  
③ 結果推翻過去政策：\_\_\_\_\_。 ④ 給予政府開放進口的正當性：\_\_\_\_\_。

參考答案 ①B、②A、③C、④D



## 第三篇 全球關連（下）

章節 第3章 全球化的影響與挑戰

知識點 全球化面臨的挑戰與因應之道

學習 check 我能提出全球化的相關議題和解決之道

# 全球性的貧富差距問題

你會不會覺得自己顯得很窮困？如果會的話，你並不是特例，大家都這麼覺得。

2020年，瑞士信貸銀行 (Credit Suisse) 發布《Global Wealth Report 2019》。這份全球財富報告說：「**全球最富有的1%人口，佔有全球總財富44%。**」

為什麼貧富差距會這麼大呢？來看一份統計美國最大的350家公司，高階經理與一般員工薪酬的對比資料：「**50年之間，薪酬差距擴大了15倍**」

1965年	2014年
20 : 1	303 : 1

為什麼會這樣？答案可能令人覺得很難以接受：「**新一波不平等的主因，是科技創新。**」

進入21世紀之後，電腦與網路技術爆炸性的增長，讓世界產生更多財富。

但是，這些財富卻不是人人受惠。具備對應技能的頂尖人才和公司，收入暴增。比如Facebook、Google、Apple、Amazon等科技巨頭，都富可敵國。可是，許多低技術工人，卻因自動化技術的出現而失去工作機會。

**當今世界經濟最大的趨勢是「全球化」**，也就是以全球為範圍進行分工合作，這無疑使全人類獲得更多財富。可是，全球化帶來的好處，並沒有較平均地分配到每個人身上。

全球化的最大贏家，**是亞洲發展中國家的中產階層**。例如中國、印尼、泰國、越南的上班族，他們的收入都翻倍增長。

最大的輸家，**是富裕國家或地區的中下階層**。他們的收入幾乎停滯，某些基層工作者的實際收入，甚至減少了。

政府能夠改善這種困境嗎？很困難。**稅收制度，是社會財富再分配的機制**，可以縮減社會上的經濟不平等。然而，為了鼓勵創新，一些國家減輕高技能勞工或行業的稅務負擔，促使這些人的收入更高。美國政府對**工薪階層收入徵稅的覆蓋率約為100%**，對**商業和投資徵稅的覆蓋率則僅為70%**，而商業和投資收入通常是高收入階層的收入來源，這就導致富者愈富。

**受教育的機會差異，也是經濟不平等的原因**。教育程度對於薪酬高低具有很大決定性，特別是一些需要高技能和專門知識的行業，要入行就必須接受特定教育。一些負擔不起教育費用的低收入階層很容易世代陷入貧困，難以擺脫。

## 問題 1

下列哪一種工作，最有可能**因為經濟全球化而受害**？

- (A) 利用 Facebook 直播賣貨 (B) 在深圳富士康生產 iPhone  
(C) 製作 Youtube 影片的字幕 (D) 在美國底特律生產汽車零件

答案：(D)

## 問題 2

下列哪一個**區域經濟體**所包括的國家，國內因為「全球化導致貧富差距擴大」的受害者**比例會最高**？

- (A) 東南亞國家協會 (B) 歐盟  
(C) 石油輸出國組織 (D) 亞太經合會

答案：(B)

## 問題 3

如果想從**改善資源分配不均**來解決貧富不均問題，下列哪一項行動沒有幫助？

- (A) 七大工業國組織達成協議，將跨國公司最低公司稅率定為 15%  
(B) 選購公平貿易標章的商品，賦予農民勞工合理報酬來改善生計  
(C) 由慈善團體號召民眾捐獻，提供緊急和短暫的膳食援助給貧民  
(D) 美國新總統加入巴黎協定，宣布願意大幅降低美國的碳排放量

答案：(D)

## 問題 4

各國政府想藉由改革「稅收制度」來改善貧富差距問題，但是卻又擔心因此阻礙創新，讓那些高科技企業遷移到海外低稅率國家或地區。這種**兩難困境**，正是經濟學當中的描述的哪一種概念？

- (A) 機會成本 (B) 價格變動影響資源分配  
(C) 市場機制 (D) 必須保障市場勞動參與

答案：(A)

## 問題 5

在《**社會安全與國家責任**》這一章的課後閱讀裡，有這樣一段話：

挪威的青少年對於有興趣的工作，可以選擇優良的公立職業培訓課程；如果想要發展藝術才能，或追求工程方面的職業，可以就讀免費的職業教育學校。

請根據這段話，寫出「**以教育改革解決我國貧富差距問題**」的可行方案。

答案：\_\_\_\_\_。

**參考答案：提供升學性向輔導、鼓勵中等學校教育提供職業培訓課程、補助貧困學生獎助學金。**



## 第三篇 全球關連（下）

章節 第4章 國際參與

知識點 我國身處的國際環境

學習 check 我能分析兩岸關係對我國的國際參與有什麼影響

# 聯合國大會第 2758 號決議

這項名字很長的《聯合國大會第 2758 號決議》，是於 1971 年第 26 屆聯合國大會表決通過的。這項決議最直接的結果是：「中華人民共和國依此取代中華民國在聯合國擁有的中國代表權席位」。

當時，中華民國政府將此決議案稱做「排我納匪案」，也就是造成我國退出聯合國的真正原因。

眾所周知，1949 年 10 月 1 日，中華人民共和國成立之後，與退守臺灣的中華民國就互相爭奪「中國代表權」。想在國際上取得「中國代表權」的最好方法，莫過於「以 China 名義加入聯合國」。但是，接下來**東亞爆發了激烈衝突**，冷戰正式開始了。**中華人民共和國要求加入聯合國的問題，變成美蘇冷戰的一部分。**

1955 年，中華人民共和國拒絕了聯合國安理會邀請其再次出席會議的請求，表明「**臺北不去，北京不來**」的宗旨。

但是，在美國的巨大影響下，**支持中華民國的力量都佔有優勢**。自 1949 到 1971 年，在臺灣的中華民國政府，都擁有聯合國正式席位與「中國代表權」。甚至在 1969 年，發生**中蘇邊界衝突**，導致中蘇交惡後，蘇聯還秘密派代表赴臺北商討，蘇聯支持中華民國推翻中華人民共和國政府的計畫。

可是，情況也在 1960 年代末期開始變化。當時，美國已經在東亞的區域戰爭當中，耗費了大量軍費，國內反戰風潮四起。美國非常需要尋求中共的支持，以便結束越戰。

最終，美國總統尼克森為了與蘇聯對抗，決定與中華人民共和國展開接觸，恢復邦交。美國決定接納中華人民共和國取得聯合國代表權，這讓中華民國在聯合國的席位，岌岌可危。1971 年 10 月，聯合國大會進行「**關於中國在聯合國的代表權問題**」的辯論。1971 年 10 月 25 日，聯合國大會第 1976 次全體會議，進行唱名表決。最終以「**76 票贊成、35 票反對、17 票棄權**」的結果，恢復中華人民共和國在聯合國組織的合法權利。

我國代表聲明：「**因為當前聯合國正籠罩在不理性的情緒與程序之下，中華民國代表團從現在開始，不再參與任何聯合國的會議。聯合國成立時的信念已遭背叛。**」聲明完畢，率領代表團全體團員走出會場。這意味著，中華民國自這一刻開始，退出聯合國。

## 問題 1

文章當中說的「東亞爆發了激烈衝突」，應該是哪一個歷史事件？

- (A) 日本偷襲珍珠港
- (B) 朝鮮半島爆發內戰
- (C) 共軍進攻古寧頭
- (D) 「八二三炮戰」爆發

答案：(B)

## 問題 2

在我國擁有聯合國正式代表權的時期，我國的外交關係屬於哪個階段？

- (A) 鞏固外交
- (B) 彈性外交
- (C) 務實外交
- (D) 武力對抗

答案：(A)

## 問題 3

關於「1960 年代末期，美國轉向拉攏中共」這個改變中華民國命運的事件，相關時代背景敘述，哪一項並不符合當時的現實？

- (A) 美蘇冷戰已結束
- (B) 越戰曠日持久
- (C) 文化大革命爆發
- (D) 美國防衛臺灣

答案：(A)

## 問題 4

我國政府在中共取得「中國代表權」後，宣布「不再參與任何聯合國的會議」。最主要的原因是？

答案：\_\_\_\_\_。

參考答案：堅持中華民國是唯一代表中國的合法政府。

## 問題 5

關於我國退出聯合國之後的**外交關係**演變，下列敘述何者正確？

- (A) 隨即展開兩岸交流
- (B) 隨即中止與美國的邦交
- (C) 積極參與國際組織
- (D) 仍與無邦交國持續貿易

答案：(D)

## 問題 6

關於我國退出聯合國之後的**兩岸關係**演變，下列敘述何者**不正確**？

- (A) 中共與美國建交，正式提出「一國兩制」
- (B) 在金門爆發大規模砲戰，兩岸激烈衝突
- (C) 解嚴後開放探親，設立非官方機構會談
- (D) 我國以「三民主義統一中國」回應中共

答案：(B)



台灣統一製菓監製

— PRESIDENT CANDY —

台灣製菓業第一品牌

## 雪天果無糖硬喉糖系列

— SUGAR FREE —

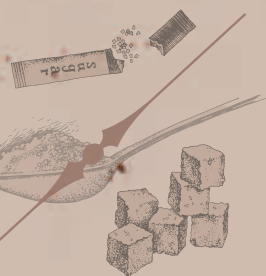


口味 | 雪鹽檸檬無糖硬喉糖 / 原野薄荷無糖硬喉糖 / 青梅精無糖硬喉糖  
淨重 | 50公克/包      售價 | 49元/包      全素可食

### A 無糖配方/巴糖醇

100%無糖配方

使用100%德國進口Isomalt（異麥芽酮糖醇）



### B 添加天然草本

雪天果獨家精選草本植物配方，  
讓潤喉效果加倍。

### C 添加喜馬拉雅岩鹽

天然的岩鹽，提供微量元素



雪天嶺本舖有限公司出品    委託製造商 | 統一製菓股份有限公司

