

第1回 古代文明的誕生

第一關 基礎熱身題 (一格8分，共64分)

() 1. 老師講述古代西亞歷史時，提供同學以下法典的內容，請同學們討論。

- (一) 如果一個人毀了一個貴族的眼，他的眼也必須被打瞎。
- (二) 如果他打斷了同等身分人的骨頭，他的骨頭也應被打斷。
- (三) 如果他打瞎一個平民的眼，或打斷骨頭，他應付銀子。
- (四) 如果他打瞎一個奴隸的眼，或打斷骨頭，他應付奴隸身價的半數。
- (五) 如果妻子受丈夫百般虐待，妻子有取回全部嫁妝而回娘家的權利。

根據上述資訊，請你判斷以下的說法何者正確？

- (A) 漢摩拉比法典主張傷人者只需付錢賠償
- (B) 漢摩拉比法典中不承認女性的法律地位
- (C) 漢摩拉比法典主張法律之前，人人平等
- (D) 漢摩拉比法典蘊含以牙還牙、以眼還眼的報復原則 (1-1)

() 2. 約自西元前3500年開始，分散在不同地區的人類陸續發展出高度文明，例如：西亞的蘇美、埃及 古王國及中國的殷商時期。請問：上述古文明有何共同特色？ (A)出現文字 (B)強調一神信仰 (C)皆使用六十進位法 (D)建立橫跨歐、亞、非洲的帝國 【改寫自105會考】 (1-1、1-2)

() 3. 一本介紹古代歷史的書籍上寫道：「上古時代的西亞，有一個民族在夜晚以星星辨識方向而不會迷途，他們的商船往來於地中海各地；他們也取用兩河流域的楔形文字與埃及的表音符號書寫自己的文字，因貿易之便傳往歐洲，是傳播文明的重要媒介。」請問：這是下列哪個民族？ (A)波斯人 (B)腓尼基人 (C)蘇美人 (D)猶太人 (1-2)

- () 4. 西元前2500年，拉普生活在埃及 尼羅河一帶的城市，他最有可能看到下列哪一種景象？ (A)崇拜一神信仰，以上帝耶和華為唯一真神 (B)國王頒布法典，強調「以牙還牙，以眼還眼」 (C)人們常受到官員的徵召去興建大型國王陵墓 (D)商人使用刻在泥板上的楔形文字，記錄交易的內容 (1-2)

- () 5. 大英博物館藏有一部古埃及人所留的死者之書（如下圖），亡者被陰間的使者領向一個天平，他的心臟被拿來測量一生的善惡，陰間之神則在旁監看，並宣判死者是否能夠重生。請問：這反映了古埃及宗教的何種觀念？

- (A)神各有司、神人同性
(B)因果報應、靈魂輪迴
(C)靈魂不滅、死後審判
(D)善惡對立、光明必勝
(1-2)



- () 6. 阿豪是位武士，信奉因果報應、靈魂輪迴的婆羅門教，聽從祭司的指示，並相信他的身分從出生起就被決定好了。依照上述內容，阿豪所處的社會應是實施下列何種制度？ (A)奴隸制度 (B)種姓制度 (C)宗法制度 (D)民主制度 (1-3)

- () 7. 釋迦牟尼原本是印度北部一個小國的王子，在見識到下層人民的苦難後，他出家求道，最終創立主張眾生平等的佛教。請問：依據婆羅門教的制度，釋迦牟尼原本應屬哪一階級？ (A)僧侶 (B)貴族與武士 (C)平民 (D)奴隸 (1-3)

- () 8. 許多宗教詞彙已經成為日常生活中的用語，例如：「緣分」、「普渡眾生」、「覺悟」、「菩薩心腸」。請問：這些詞彙源於哪個宗教或宗派？ (A)佛教 (B)基督教 (C)耶穌會 (D)伊斯蘭教 (1-3)

第二關 高階挑戰題 (一格4分，共36分)

1. 以下為上古兩個地區所發生的場景，請閱讀下文，判斷這些場景發生的地區、使用的文字，並說明你的判斷依據。(1-1、1-2)

(1)

當時的學生用切斷的蘆葦桿，在柔軟的泥板上刻字，並用六十進位法進行計算，等泥板晒乾後，作業就完成了。

地區：_____ 文字：_____

判斷依據：_____

(2)

學者將數學知識、建築學知識等，用由圖像與表音符號所組成的文字書寫於莎草紙上。數學教科書還以建造國王的陵墓為題目，詢問建造一座陵墓需要多少石磚。

地區：_____ 文字：_____

判斷依據：_____

2. 請閱讀短文並回答問題。(1-2)

歐西里斯是冥界之神，是古埃及最重要的神明之一。在神話中，歐西里斯原是古埃及的賢君，但他的弟弟因為嫉妒而想要奪取王位。於是，他的弟弟用計殺害了歐西里斯，又將他的屍體切成多塊，拋入尼羅河中。歐西里斯的妻子克服各種困難，尋回歐西里斯各部位的軀體，並製成木乃伊，讓他得以復活。眾神最後讓歐西里斯留在冥界，負責審判死者靈魂的工作。

(參考資料：改寫自魯剛主編，世界神話辭典，1989年。)

() (1) 古埃及人以何種文字記載上述傳說？

(A) 甲骨文 (B) 腓尼基文 (C) 象形文字 (D) 楔形文字

(2) 根據上述埃及神話，請問古埃及的宗教觀念為何？從短文中的哪些文句可推知？

(任舉一項)

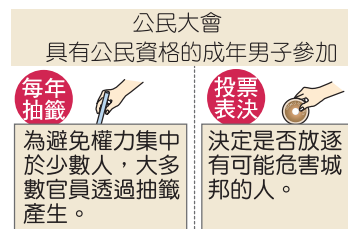
宗教觀念：_____

判斷依據：_____

第2回 古希臘羅馬文化的開展

第一關 基礎熱身題 (一格7分，共70分)

- () 1. 雅典城邦是希臘古典文明的重要代表城邦。請問：下列有關雅典的敘述何者正確？ (A)實施軍事統治 (B)最重視農業發展 (C)鼓勵公民參與政治 (D)所有人都能參與議決 (2-1)
- () 2. 柏拉圖認為城邦的理想公民人數是5千人左右，亞里斯多德也認為城邦內的男性公民不宜太多，避免立法或政治活動本身花費太多時間，這反映當時雅典政治制度中的何種特色？ (A)王政制度 (B)貴族合議制 (C)直接式民主 (D)獨裁統治 (2-1)
- () 3. 古希臘曾發展出許多在政治上和經濟上獨立的城邦，其主要因素為何？ (A)血統語言差異 (B)宗教信仰不同 (C)波斯帝國施壓 (D)地形多山崎嶇 (2-1)
- () 4. 右圖為某古代文明政治運作的特色，此文明最可能是下列何者？ (A)埃及 (B)蘇美 (C)雅典 (D)波斯 【改寫自107年會考】 (2-1)
- () 5. 西元前4世紀，亞歷山大創立橫跨歐、亞、非的帝國，並在其征服的疆域內興建城市。下圖中的甲、乙、丙、丁，何者最可能是他所興建的城市？ (A)甲 (B)乙 (C)丙 (D)丁 【改寫自106年會考】 (2-1)



- () 6. 右圖為希臘的某座遺跡。請問：古希臘人最可能在此地從事何種活動？

甲、演出奧德賽的故事
乙、舉辦武士的格鬥
丙、演出希臘神話的故事
丁、舉辦敬神的祭典



(A)甲乙丙 (B)甲丙丁 (C)甲乙丁 (D)乙丙丁 (2-1)

- () 7. 亞歷山大積極向外擴張領地，並致力於將希臘文化傳播於其統治地區，與當地文化融合為「希臘化文化」。請問：下列哪些地區為希臘化文化的範圍？

甲、阿拉伯半島
乙、尼羅河流域
丙、兩河流域
丁、印度河流域

(A)甲乙丙 (B)甲丙丁 (C)甲乙丁 (D)乙丙丁 (2-1)

- () 8. 歷史老師說：「古羅馬有一位政治人物，雖然沒有皇帝的稱號，但他身兼『奧古斯都』與『第一公民』的頭銜，集行政、立法、司法、宗教之大權。」請問：在此之後，羅馬進入什麼時期？

(A)王政時期 (B)共和時期 (C)帝國時期 (D)帝國分裂時期 (2-2)

- () 9. 「羅馬不是一天造成的」、「條條大路通羅馬」，這些諺語表現了古羅馬哪方面的文化特質？ (A)追求藝術美感 (B)重視人神關係 (C)重視法律，編寫法典 (D)善於公共工程的建設 (2-2)

- () 10. 西元前6世紀末，羅馬人推翻王政，羅馬政治進入共和時期，共和時期的政治權力主要掌握在貴族手中。請問：當時由貴族所組成的權力組織為何？

(A)祭司團 (B)公民大會 (C)元老院 (D)議事院 (2-2)

第二關 高階挑戰題 (一格5分，共30分)

1. 欣欣在圖書館中發現一張西元前4世紀某帝國的疆域圖，請協助她判斷該圖內容。(2-1)

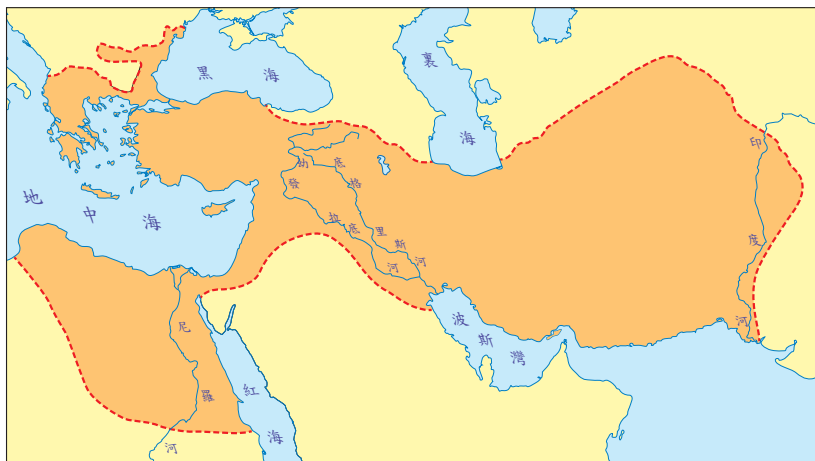
(1) 這張地圖呈現下列哪一個帝國的版圖？

☐ (A) 波斯帝國

☐ (B) 亞歷山大帝國

(2) 請說明你的判斷依據。

答：_____



2. 請閱讀下面文章並回答問題： (2-2)

122年，為抵禦北方民族攻擊，羅馬皇帝哈德良下令在羅馬最北方邊界修建一道長達上百公里、貫穿不列顛島的城牆，這道牆因此被稱為「哈德良長城」。因為該長城有將近2/3的牆體以石頭砌成，即使有的地段僅剩下基石和壕溝，但它仍能夠留存至今。

羅馬一直維持派遣軍隊駐紮在城牆的關鍵地點，直到4世紀末才撤軍。之後，北方民族便突破長城、大舉南侵，長城南方地區從此陷入長期戰亂之中。

(參考資料：改寫自English Heritage, Hadrian's Wall, <https://www.english-heritage.org.uk>。)

() (1) 請依據本文敘述及課本中所學的內容判斷，哈德良長城應位於今日何處？

(A) 英國 (B) 法國 (C) 西班牙 (D) 義大利

(2) 請根據本文推斷哈德良長城應於羅馬哪一個時期興建的？_____

判斷依據：_____

(3) 4世紀末，羅馬面臨何種困境，使其必須撤走駐軍？（任舉一項）

答：_____

第3回 普世宗教的發展

第一關 基礎熱身題 (一格8分，共64分)

- () 1. 育才與志偉在學校剛聽完老師講述「歷史上的宗教」相關內容，他們整理了幾件其中發生的重要事件。請問：下列哪些事件是基督教曾經歷過的？
甲、被羅馬多神信仰取代；乙、遭到部分猶太人排斥；
丙、成為羅馬帝國的國教；丁、成為中世紀西歐的生活中心
(A)甲乙丙 (B)甲乙丁 (C)甲丙丁 (D)乙丙丁 (3-1)

- () 2. 小雯出國參觀某地建築，發現其內部設計別具特色（如下圖）。請問：這座建築建造的時間地點，最可能為下列何者？
(A)西元前5世紀，印度
(B)西元前1世紀，羅馬
(C)8世紀，巴格達
(D)12世紀，英國 (3-1)



- () 3. 理查是羅馬帝國時期某個宗教的信徒，他尊崇上帝耶和華，因為拒絕膜拜皇帝的畫像而遭政府迫害。但沒想到數百年後，他所信仰的宗教卻成為羅馬帝國的國教。從上述推論，理查信奉的應是下列哪一個宗教？ (A)佛教 (B)印度教 (C)基督教 (D)婆羅門教 (3-1)
- () 4. 阿里巴巴與四十大盜、阿拉丁神燈等耳熟能詳的故事都是出自經典文學名著天方夜譚，這本書常以下列哪個城市的繁榮與發展為背景？ (A)羅馬 (B)巴格達 (C)耶路撒冷 (D)君士坦丁堡 (3-2)

- () 5. 在歷史上，阿拉伯人接受並傳播伊斯蘭的信仰，且長期扮演東西方文明橋梁的角色。下列有關阿拉伯文明的論述，何者正確？

甲、傳播中國的造紙術與指南針技術；
乙、建立跨越歐、亞、非三大洲的帝國；
丙、發明阿拉伯數字；
丁、保存古希臘與羅馬的文化遺產

(A)甲乙丙 (B)甲乙丁 (C)甲丙丁 (D)乙丙丁 (3-2)

- () 6. 圖為13世紀阿拉伯學者在圖書館的圖像，圖中的學者可能從事哪些活動？

甲、研究天文學；
乙、研究解剖學；
丙、計算圓周率；
丁、誦讀新約聖經；
戊、翻譯古希臘典籍



(A)甲乙丙丁 (B)甲乙丙戊 (C)甲丙丁戊 (D)乙丙丁戊 (3-2)

- () 7. 佛教自從在印度創立後逐漸向外傳播，如今在世界上有超過5億的佛教徒。有關於佛教的發展，下列何者是正確的？ 甲、由朝鮮傳入日本；乙、約於西漢末年傳入中國；丙、東南亞的佛教傳自中國與朝鮮；丁、禪宗是源於中國本土文化的宗派 (A)甲乙丙 (B)甲乙丁 (C)甲丙丁 (D)乙丙丁 (3-3)

- () 8. 佛教、基督教與伊斯蘭教是當今世界的主要宗教信仰，下列哪些是三個宗教的共通特色？

甲、曾獲統治者接納；
乙、擁有自己的經典；
丙、發源於地中海東岸；
丁、受到其他宗教影響；
戊、開創後立即廣泛流傳

(A)甲乙丁 (B)甲丙丁 (C)乙丁戊 (D)乙丙戊 (3-1~3-3)

第二關 高階挑戰題 (一格6分，共36分)

1. 請閱讀下面文章並回答問題： (3-1)

羅馬帝國初期，懷孕的瑪利亞與丈夫約瑟來到伯利恆。他們抵達伯利恆後，兩人在一個馬廄暫住。不久後一個可愛的嬰兒降臨世間，頓時破舊的馬廄竟如宮殿般亮麗。三位曠野中的牧羊人感受到星光柔和，天使現身告訴他們救世主已經誕生。嬰兒長大成人後，宣揚平等博愛的理念，一個新的宗教隱然成形。（參考資料：改寫自新約聖經。）

() (1) 本文提到的伯利恆應位於今日哪個地區？

(A)兩河流域 (B)巴勒斯坦 (C)巴基斯坦 (D)小亞細亞

(2) 短文中，天使宣告剛出生的嬰兒為救世主。請問：此嬰兒應為何人？

答：_____

(3) 短文中所描述的新宗教，在羅馬帝國後期有何種發展？

答：_____

(4) 這則伯利恆嬰兒降生的故事，對於歷史的紀年方式有何影響？

答：_____

2. 請閱讀下面資料並回答問題： (3-2)

資料一：

伊斯蘭傳統認為天房是天堂的建築，也就是「天使崇拜真主之處」在地上的翻版，而天房的位置就直接在天堂之下。伊斯蘭教的「五功」中，每日五次的禮拜就是朝天房進行，一生一次的朝聖也是前往天房。

資料二：

臺北清真寺的官方網站如此介紹「禮拜大殿」：「前方的禮拜區與世界上任何一座清真寺相同，皆面向聖地。」

圖一



() (1) 資料一的「天房」與資料二的「聖地」實際上是指同一個地方。請問：該地應在下列哪座城市？ (A)麥加 (B)巴格達 (C)耶路撒冷 (D)君士坦丁堡

(2) 從兩則資料中可知，穆斯林每日的五次禮拜皆須朝向聖地，為了在旅行中確認正確的禮拜方向，古代阿拉伯學者利用星盤（圖一）與_____學結合，確保旅行者每次禮拜的方位正確。

第4回 近代歐洲的興起

第一關 基礎熱身題 (一格10分，共70分)

- () 1. 右圖是歐洲史上某一史事的起源與傳播發展方向示意圖，下列何者最足以呈現該史事的內涵？ (A)實施男性公民參政 (B)使用拉丁文，頒布成文法 (C)將基督教設為國教，生活以宗教為中心 (D)研究古典文獻，強調人文主義 【改寫自106年會考】 (4-1)



- () 2. 某作品以14世紀遭受黑死病襲擊的佛羅倫斯為背景，以義大利文創作，反映當時的社會面貌。該書描寫幾位青年男女為躲避疫情而遷居鄉間，輪流說故事作為消遣，本書內容就是這些故事的集合。請問：本書的作者最可能是下列何者？ (A)但丁 (B)薄伽丘 (C)佩脫拉克 (D)莎士比亞 (4-1)
- () 3. 義大利能夠在14世紀發展出文藝復興運動的原因，包含下列哪些因素？
甲、位居東西貿易文化交流的要衝；乙、古典翻譯典籍的傳入；丙、農村居民支持；丁、發展印刷術 (A)甲乙丙 (B)甲乙丁 (C)甲丙丁 (D)乙丙丁 (4-1)
- () 4. 小安在圖書館發現一張紙條，內容如下：「這時期的知識分子相信自己正處於古典文明再生的時代，他們的生活重心不再只有上帝，他們逐漸關注世俗生活，強調『人』的價值與尊嚴，並透過各種作品展現。」請問：這張紙條的內容應是從下列哪本書中抄下的？ (A)文藝復興的巨匠 (B)宗教革命的領袖 (C)伊斯蘭藝術革新 (D)羅馬公教的改革 (4-1)
- () 5. 馬丁路德強調聖經在信仰上的重要性，因此希望能讓更多信徒直接閱讀聖經。請問：他使用哪一種語文翻譯聖經？
(A)拉丁文 (B)德文 (C)法文 (D)英文 (4-2)

- () 6. 16世紀歐洲宗教改革後，路德教派、喀爾文教派及英國國教派等統稱「新教」，這些教派雖然教義各有不同，但也有一些共同理念，下列何者為當時新教的共同理念？ (A)鼓吹成立耶穌會 (B)強調贖罪券的功能 (C)否定羅馬教會的權威 (D)反對君主權力高於教會 【102試辦會考】 (4-2)
- () 7. 在宗教改革的背景下，天主教受到新教的衝擊，本身也進行了改革。請問：天主教成立什麼組織，對明末清初的東西方文化交流有所貢獻？
(A)長老教會 (B)喀爾文教派 (C)英國國教派 (D)耶穌會 (4-2)

第二關

高階挑戰題 (第1題一格5分，第2題一格2分，共30分)

1. 右圖是歐洲某一個時期用於宣傳的版畫，它將馬丁路德描繪成魔鬼手中的風笛。請問： (4-2)

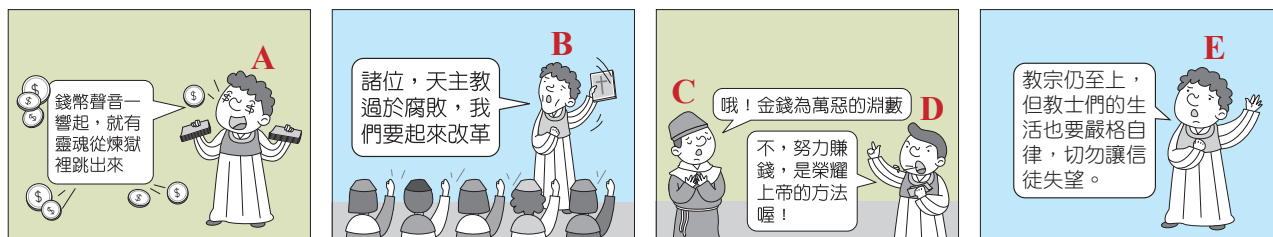


- () (1) 根據你的歷史知識，此幅畫最可能出現於何時何地？ (A)15世紀的義大利 (B)16世紀的日耳曼 (C)17世紀的西班牙 (D)18世紀的法蘭西
- () (2) 此種文宣品的刊印發行與流傳，與當時哪一歷史事件發展的關係最為密切？
(A)基督教成為國教 (B)文藝復興的傳播
(C)宗教改革的發起 (D)耶穌會在東亞傳教
- (3) 這幅畫作應是哪一宗派的宣傳品？為什麼？

宗派： _____

理由： _____

2. 宗教改革後，五名立場不同的神職人員恰好住在同一旅社。晚餐後，他們決定為自己信仰的教派進行辯論，請針對圖中的發言回答下列問題：（4-2）



(1) A主張信徒可以用金錢免於罪罰。請問：他所販售者為何，使他得以獲取利潤？

答：_____

(2) B所信仰的教派受到哪一位教士的影響？

答：_____

(3) A、B的發言，讓C認為金錢會讓信徒墮落，但是D卻反駁他。請問：D信仰的教派為何？

答：_____

(4) E與A具有相同的信仰，但E經歷B的挑戰後，要求教士以嚴格自律的生活重建人們的信心，請問：E隸屬何種組織？

答：_____

(5) E所參加的組織，除了要求嚴格自律的生活，還有什麼特點？

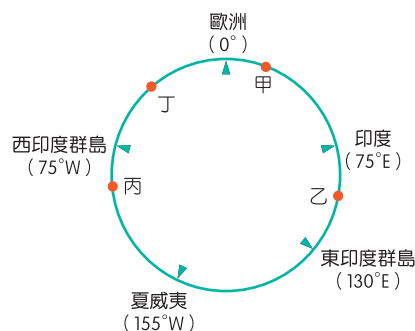
答：_____

第5回 多元世界的互動

第一關

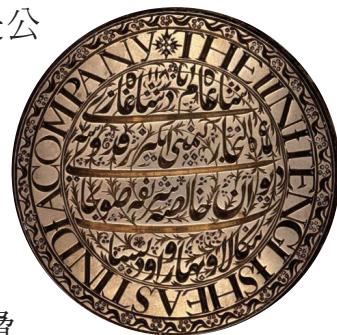
基礎熱身題 (選擇一格6分，非選一格7分，共80分)

- () 1. 15世紀開始，許多歐洲探險家出海探尋通往亞洲的新航路。右圖是15世紀～18世紀部分歐洲探險家到達地區的示意圖，其標示方式僅依照這些地區的經度位置排列，而未考慮其緯度位置。狄亞士在1487～1488年的探險旅程中到達某洲的最南端，若要在圖中呈現，應標示於何處？ (A)甲 (B)乙 (C)丙 (D)丁 【107年會考】 (5-1)



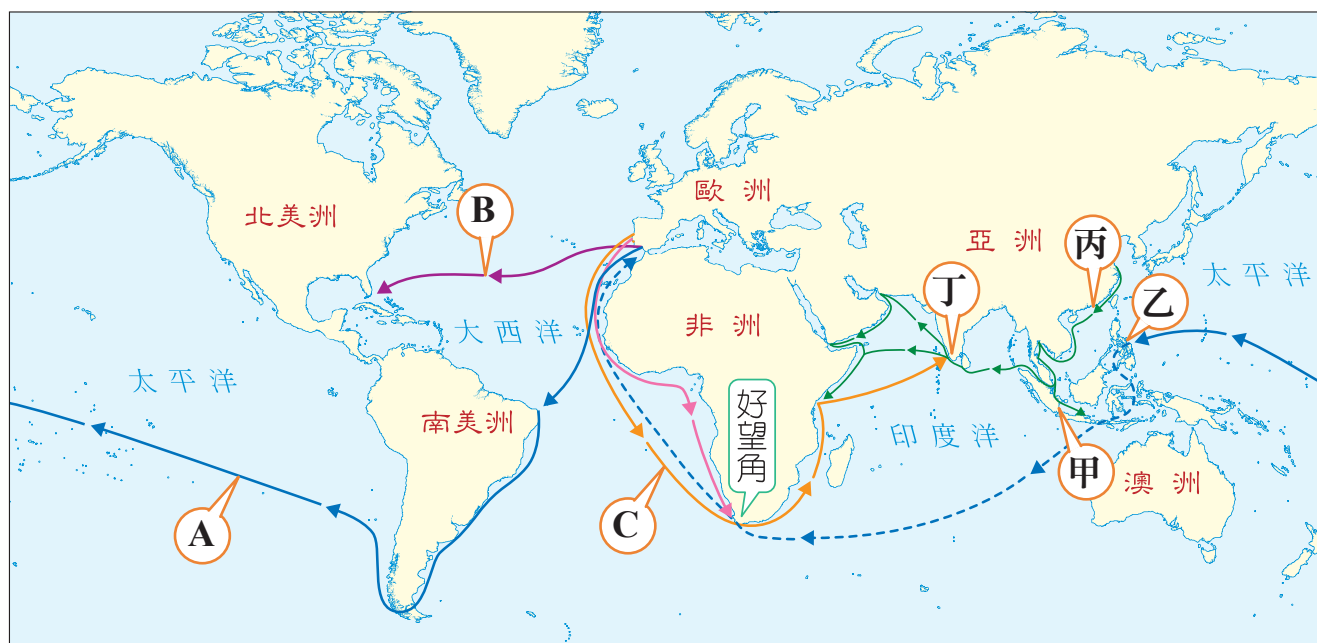
- () 2. 怡君在電視上看到巴西每年舉辦的嘉年華慶典活動頗為熱鬧，準備在隔年到里約熱內盧參加活動。請問：她應該學習下列哪種語言以便與當地人溝通？ (A)西班牙文 (B)葡萄牙文 (C)法文 (D)荷蘭文 (5-2)
- () 3. 亨利於17世紀初期隨著荷蘭聯合東印度公司的貨船來到亞洲，在他的行程中可能遇到下列何事？ 甲、在印度擴張殖民活動；乙、與葡萄牙、英國船隻競爭；丙、為奪取東印度群島而發生戰鬥；丁、參與公司在巴達維亞營運總部的建立 (A)甲乙丙 (B)甲丙丁 (C)甲乙丁 (D)乙丙丁 (5-3)

- () 4. 右圖是英國東印度公司曾在印度使用的徽章，外圈是公司的英文名稱，內圈則是波斯文。請問：此一物品最能夠呈現下列哪一個時代背景？



- (A) 16世紀末期，英國開始從事海外擴張，爭奪殖民地
(B) 17世紀初期，英國女王授權成立英國東印度公司
(C) 18世紀中期，英國東印度公司對蒙兀兒帝國產生威脅
(D) 19世紀中期，英國派任總督，印度成為英國殖民地 (5-3)

5. 下圖是大航海時代，世界主要航線與地區分布的狀況：（5-1～5-3）



() (1) A航線的出現，最早是由何人所領導的船隻所開拓？

(A) 狄亞士 (B) 達伽馬 (C) 哥倫布 (D) 麥哲倫

() (2) B航線是由哪個國家所贊助？

(A) 英國 (B) 法國 (C) 西班牙 (D) 葡萄牙

() (3) C航線繞過好望角，前往印度、再轉向遠東。請問：C航線與哪個國家有關？

(A) 英國 (B) 法國 (C) 西班牙 (D) 葡萄牙

() (4) 16世紀末，葡萄牙在東亞的海洋霸權逐漸沒落，荷、英等國崛起，其中荷蘭將其亞洲營運總部設於何處？ (A) 甲 (B) 乙 (C) 丙 (D) 丁

() (5) 大航海時代以前，歐洲人的世界觀和地理知識，僅涵蓋圖上哪幾大洲？甲、亞洲；乙、非洲；丙、美洲；丁、歐洲；戊、澳洲 (A) 甲乙丙 (B) 甲乙丁 (C) 甲丙戊 (D) 甲丁戊

(6) 請簡述歐洲人發現A航線與B航線的歷史意義。

A航線：_____

B航線：_____

- () 6. 1月26日是澳洲的國慶日，為首批英國人移居澳洲的日子。近年來，澳洲的國慶日往往出現抗議的集會遊行，希望更改國慶日的日期。請問：此抗議聲浪的出現，主要是因為不認同下列何事？
- (A)澳洲自英國獨立
 (B)澳洲原住民起事
 (C)澳洲開發金礦吸引投資
 (D)將殖民起始日訂為國慶日 (5-4)
- () 7. 大航海時代以後，歐洲各國在海外貿易與傳教，對世界各地造成重大的影響。關於此一過程，下列敘述何者正確？
- (A)歐洲人打破中國和日本閉關自守的局面，獲得通商權
 (B)耶穌會教士到中國傳播新教，促進中西文化交流
 (C)歐洲進入海權時代，確立在近代世界中的主導地位
 (D)從境外輸入奴隸至歐洲、澳洲開採白銀，有助於歐洲工商業的發達 (5-1~5-4)

第二關 高階挑戰題 (一格4分，共20分)

右表是1501~1900年黑奴被販運到歐洲、美洲、非洲的統計數據。請依據右表回答下列問題：
(5-2)

1. 請問：美洲為甲、乙、丙中的哪一洲？為什麼？
答：_____

判斷依據：_____

2. 為何乙的黑奴數量在1501年之後逐年增加？

答：_____

3. 請由此表判斷，大西洋的黑奴貿易高峰應是哪個世紀？ 答：_____

4. 今天的美洲還能從何處發現殖民者販運黑奴的影響？

答：_____

(單位：人)

時間 \ 洲別	甲	乙	丙
1501~1600年	652	198,945	319
1601~1700年	2,329	780,521	2,566
1701~1800年	4,635	4,589,359	3,514
1801~1900年	0	2,812,660	139,463

(資料來源：艾默利大學圖書館，
「航程：大西洋奴隸貿易數據庫」)

第6回 近代歐洲的變革

第一關 基礎熱身題 (一格7分，共70分)

- () 1. 理化老師在進行「溫度與溫度計」教學時，提到發明溫度計的是義大利的一名科學家，他還使用自己改良的望遠鏡，證實先前的「地繞日動」學說。請問：此學者為何人？ (A)哥白尼 (B)伽利略 (C)培根 (D)牛頓 (6-1)
- () 2. 16~17世紀發現大量科學新知，被稱為「科學革命」。下列哪些因素促進了科學革命的發生？
甲、「神權至上」的觀念；乙、人文主義思想的影響；
丙、印刷術的傳入與運用；丁、科學研究方法的提倡；
戊、科學研究機構的成立；己、尋獲古希臘羅馬典籍
(A)甲乙丙丁 (B)甲乙戊己 (C)乙丙丁戊 (D)乙丁戊己 (6-1)
- () 3. 歷史課堂上，老師說：「一個科學假設是否正確，要看它是否在演繹推論上沒有問題，而不是看是否能用實驗證明。」請問：老師正向學生介紹何人的研究方法？ (A)哥白尼 (B)培根 (C)笛卡兒 (D)牛頓 (6-1)
- () 4. 從16世紀哥白尼的「地球繞日說」，到17世紀伽利略主張「太陽中心說」、牛頓發表「萬有引力定律」，這些學說的提出，在歷史上最可能具有下列何種意義？
(A)信仰應以聖經為依據，否定教會的權威
(B)恢復古典學術研究，重視人的尊嚴價值
(C)強調信仰堅定，神創造的世界沒有缺陷
(D)試圖用理性態度，了解宇宙的自然法則 【改寫自104年會考】 (6-1)

- () 5.民國初年，陳獨秀在新青年上描述了他所知道的「科學」：「我們面對事物，『觀察、綜合客觀的現象，並憑著主觀的理性描述、解釋它而不產生矛盾』就是科學。」陳獨秀所描述的「科學」呈現出下列哪項理論？
(A)預選說 (B)演繹法 (C)歸納法 (D)因信得救 (6-1)
- () 6.啟蒙運動時期，曾提出「人類天生具有不被侵犯的生命、自由與財產等權，如果君主侵犯了這些權利，人們可起而反抗。」請問：這是何人的主張？
(A)洛克 (B)盧梭 (C)伏爾泰 (D)孟德斯鳩 (6-2)
- () 7.啟蒙運動時，某本書中寫道：「國家的主權在於人民，國家權力既是人民委託，所以人民有權廢除不利於己的契約，重訂合乎全民利益的新約。」請問：該書所呈現的思想為何？
(A)三權分立 (B)天賦人權 (C)主權在民 (D)言論自由 (6-2)
- () 8.老師講解某位學者的學說：「他主張自由貿易並不需要政府過多的注意與限制，競爭愈為自由與普遍，則愈有利於社會，也能使國家得到充分的發展與繁榮。」老師最可能是介紹下列哪一位學者？ (A)穆罕默德 (B)孟德斯鳩 (C)亞當斯密 (D)馬丁路德 【改自100年第二次基測】 (6-2)
- () 9.「我不同意你的意見，但我以死捍衛你說話的權利。」一句最早出現於伊夫林·碧翠思·霍爾的著作中，用以歸納一位啟蒙時代學者的理念。請問：這本著作應是以下列哪位學者為主題？
(A)洛克 (B)盧梭 (C)伏爾泰 (D)孟德斯鳩 (6-2)
- () 10.今天，當人們希望初步了解某項事物時，常會為了方便借助網路上的「維基百科」等網站；在沒有線上百科的時代，則是借助大英百科全書等「百科全書」類的工具書。請問：開創此類著作風氣的是哪一位學者？
(A)伏爾泰 (B)狄德羅 (C)亞當斯密 (D)孟德斯鳩 (6-2)

第二關 高階挑戰題 (一格6分，共30分)

以下是法國於18世紀公布的人權與公民權宣言部分內容。請回答下列問題：
(6-2)

第一條：自由與平等是人與生俱來的權利，且始終不變。

第二條：一切政治結社的目的都在於維護人類不可剝奪的權利。這些權利是自由、財產、安全與反抗壓迫。

第三條：一切主權均根源於人民。任何團體、個人都不得行使人民未直接授予的權力。

第十一條：自由傳達思想和意見是人類最寶貴的權利之一；因此，各個公民都有言論、著述和出版的自由，但在法律所規定的情況下，應對濫用此項自由負擔責任。

() 1. 其中第一、二條的內容，主要受到下列哪位思想家學說的影響？

(A)洛克 (B)盧梭 (C)伏爾泰 (D)孟德斯鳩

() 2. 第三條的內容與哪位思想家的主張最相近？

(A)洛克 (B)盧梭 (C)伏爾泰 (D)孟德斯鳩

() 3. 第十一條的內容，最符合哪位思想家的論點？

(A)洛克 (B)盧梭 (C)伏爾泰 (D)孟德斯鳩

4. 從上面節錄的條文中可知，人權與公民權宣言應是受到何種運動的影響？

答：_____

5. 該運動的各種主張呈現於人權與公民權宣言中，請舉出一項。

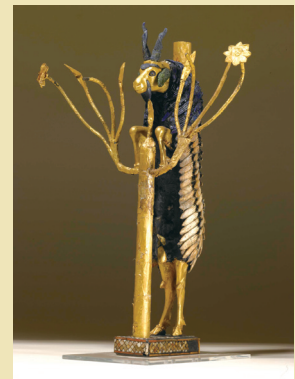
答：_____

第一關

(一格 10 分，共 50 分)

兩河流域為古代文明重要的起源地，請閱讀以下短文，並回答問題。

兩河流域下游某民族的疆域範圍中，出土的文物除了石刻法典，還有許多精美的工藝品。其中，「灌木叢中的公羊」（右圖）完成於西元前2600年，製作材料包含金、銀、銅、青金石。不過，兩河流域並不出產這些材料，反倒是安納托利亞高原有豐富的金屬礦石，例如：銅礦、鐵礦、銀礦。當時兩河流域又被稱為「肥沃月彎」，古西亞商人便以當地出產的糧食和紡織品，與其他地區交換金屬原料。



興盛的貿易，反映兩河流域特殊的地理位置。其位於「歐亞大陸的十字路口」，使得當地與周圍地區有密切的商貿關係，也使其成為其他民族覬覦的對象。自古至今，這塊肥沃的土地遭到許多政權的統治，歷經滄桑。

(參考資料：大英博物館展品介紹文。)

- () 1. 短文中的某民族應為下列何者？ (A)猶太人 (B)波斯人 (C)巴比倫人 (D)埃及人 (歷史1-1)
- () 2. 當時的商人以何種交易模式或媒介進行貿易？ (A)紙幣 (B)以物易物 (C)自給自足 (D)塑膠貨幣 (公民5-1)
- () 3. 兩河流域地區乾燥少雨，因此當地的糧食多出產於何地？ (A)平坦的高原 (B)沿岸與三角洲 (C)帶狀的綠洲 (D)沿海的港灣 (二下地理5-1)
- () 4. 此地因曾由不同政權統治，故發現各種風格的文物。請問：此地容易受到入侵的原因為何？ (A)沙漠遍布 (B)盛產糧食 (C)河流定時氾濫 (D)缺乏天然屏障 (二下地理5-1、歷史1-1)
- () 5. 下列何者未曾統治過兩河流域？ (A)波斯帝國 (B)羅馬帝國 (C)蒙兀兒帝國 (D)阿拉伯帝國 (二下地理5-3、歷史1-1~3-3)

第二關

(一格 10 分，共 50 分)

一、古希臘羅馬文化是今日西方文明的主要起源，請回答下列問題：

- () 1. 古希臘地區以各自獨立發展的城邦政治為主，發展出多元的文化，並藉著商業貿易與各地交流，請問：這與下列何種地理環境有關？ (A)平原廣大、礦產豐富 (B)地形封閉、乾燥少雨 (C)地形崎嶇、港灣眾多 (D)地勢平坦、土壤肥沃 (歷史2-1、地理3-1)
- () 2. 古羅馬法律在當時發展甚為完備，十二銅表法不但呈現「法律之前人人平等」的概念，也在貴族的權力上進行限制。請問：上面的敘述代表十二銅表法逐漸表現何種特色？ (A)人治 (B)法治 (C)成文法 (D)不成文法 (二上公民2-1、歷史2-2)

二、請閱讀下面短文並回答問題：

隨著全球反種族歧視聲浪激盪，愈來愈多地方開始檢討歷史，紐西蘭第4大城漢米頓加入行列，移除一座殖民時代軍事指揮官的雕像。

這座銅像是用於紀念海軍上校漢米頓，他奉命到紐西蘭鎮壓捍衛土地的毛利原住民，於1864年陣亡。

漢米頓市政府呼應毛利原住民的要求，並回應反種族歧視抗議民眾的威脅，於2020年6月12日將設置於市鎮廣場的漢米頓銅像移除。

漢米頓市議會表示，移除雕像一事，反映了全球反種族歧視浪潮的興起，「移除紀念物」成為反種族歧視的代表性活動，這些紀念物被視為文化不和諧及壓迫的象徵。

(參考資料：改寫自中央社，清算爭議歷史 紐西蘭移除殖民軍官銅像，2020/06/12。)

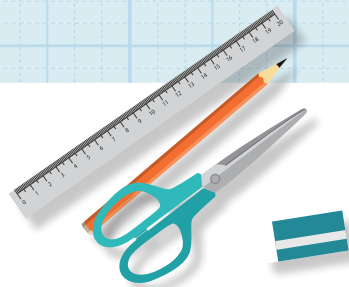
- () 1. 19世紀時，派遣海軍上校漢米頓前往紐西蘭鎮壓毛利原住民的國家，應是下列何者？ (A)英國 (B)荷蘭 (C)葡萄牙 (D)西班牙 (歷史5-4)
- () 2. 當漢米頓接獲命令之後，若他希望能在距離紐西蘭最近的殖民地進行補給、修整，他應該選擇哪裡的港口？ (A)印度 (B)澳洲 (C)南美洲 (D)菲律賓 (二上地理2-1、歷史5-3、5-4)
- () 3. 2020年一名非裔美籍男子遭白人警察壓頸致死，再次引發全球反種族歧視的聲浪，文中移除漢米頓銅像也與此相關。請問：過去毛利人遭鎮壓，可能是因當權者過度強調何種觀念所致？ (A)多元文化 (B)文化普遍性 (C)文化相對主義 (D)我族中心主義 (一下公民1-3、歷史5-4)

SOCIAL STUDIES

[illegible]

動手疊疊看

跨科活動



香料與絲綢等東方商品向來被歐洲貴族視為珍寶，根據文獻記載，這些東方商品最早於羅馬帝國時期已便進入歐洲市場。請利用右側的地圖疊疊看，回答下列問題。

1. 羅馬帝國取得東方商品的路線中，海路（經由紅海航向印度）比陸路（經由絲路穿過中亞）更加穩定。請問：其原因可能為何？（複選）

- ☐ (A) 中亞絲路並不全由羅馬人控制 ☐ (B) 印度的船隻可以直達亞歷山卓
☐ (C) 海上運輸的效率較陸上運輸高 ☐ (D) 羅馬帝國版圖涵蓋南亞與東亞

2. 伊斯蘭勢力興起後至15世紀，為何西歐的貴族更加難以取得東方商品？

- ☐ (A) 絲路遭到鄂圖曼土耳其人的控制 ☐ (B) 歐洲人對於東方商品的需求日減

3. 假設你是一個威尼斯商人，打算前往亞歷山卓進行貿易。請問：

- (1) 若你希望攜帶一些商品到當地販賣，下列哪項商品最不合適？理由為何？

- ☐ (A) 毛織品 ☐ (B) 蕾絲花邊 ☐ (C) 豬肉製品 ☐ (D) 玻璃工藝品

- (2) 來回的時程如何安排會更加便捷？（請配合描圖紙）

- ☐ (A) 夏季出發，冬季回來 ☐ (B) 冬季出發，夏季回來

- (3) 當你在亞歷山卓周遭觀光時，發現舉目皆是乾燥的景觀。為什麼在沙漠中的亞歷山卓擁有豐沛的灌溉水源？這些水源受到哪些氣候影響形成？

4. 新航路發現之後，歐洲發展的中心產生了何種轉移？如何解釋此一變化？

5. 右表是大航海時代期間，四位著名的航海家與其出航時間。請配合描圖紙，以氣候的角度解釋他們選擇於夏季出航的理由。

航海家	出航時間
狄亞士	1487年8月
達伽馬	1497年7月
哥倫布	1492年8月
麥哲倫	1519年8月